

Smlouva na dodávku a instalaci ICT pro MŠ MOB Slezská Ostrava č. TSB/1484/17-K

uzavřená ve smyslu ustanovení § 2079 a násl. a § 2371 a násl. zákona č. 89/2012 Sb., občanský zákoník, v platném znění (dále jen „*Občanský zákoník*“), a v souladu se zákonem č. 121/2000 Sb., o právu autorském, o právech souvisejících s právem autorským a o změně některých zákonů (autorský zákon), v platném znění (dále jen „*Autorský zákon*“)

Smluvní strany

statutární město Ostrava

sídlo: Prokešovo náměstí 1803/8, 729 30 Ostrava – Moravská Ostrava
IČO: 008 45 451
DIČ: CZ00845451 – plátce DPH
pro potřeby vystavení daňových dokladů odběratel nebo zákazník

městský obvod Slezská Ostrava

sídlo: Těšínská 138/35, 710 16 Ostrava – Slezská Ostrava
ID datové schránky: 56zbpub
zástupce: MVDr. Barbora Jelonková, starostka
ve věcech smluvních:
ve věcech technických:

ve věcech platebních:

peněžní ústav: Česká spořitelna, a.s., pobočka Ostrava
číslo účtu:
Identifikátor veřejné zakázky: P17V00000054

pro potřeby vystavení daňových dokladů příjemce nebo zasílací adresa

na straně jedné jako kupující, dále jen „Kupující“

a

Z + M Partner, spol. s r.o.

sídlo: Valchařská 3261/17, Moravská Ostrava, 702 00 Ostrava
zapsaná(ý) v obchodním rejstříku vedeném Krajským soudem v Ostravě, oddíl C, vložka 40340
doručovací adresa: Valchařská 3261/17, Moravská Ostrava, 702 00 Ostrava
ID datové schránky: i9uch3j
zástupce: David Ševčík, jednatel
ve věcech smluvních:

ve věcech technických:

IČO: 26843935
DIČ: CZ699003336
bankovní ústav: Komerční banka a.s.
číslo účtu:



je plátcem DPH: ano
číslo smlouvy:

na straně druhé jako prodávající, dále jen „**Prodávající**“

uzavírají níže uvedeného dne, měsíce a roku tuto **kupní smlouvu** (dále jen „**Smlouva**“)

Článek I.

Základní ustanovení, prohlášení

1. Smluvní strany prohlašují, že jsou způsobilé uzavřít Smlouvu, stejně jako způsobilé nabývat v rámci právního řádu vlastním jednáním práva a povinnosti.
2. Tato Smlouva je uzavřena na základě výsledků zadávacího řízení na podlimitní veřejnou zakázku pod názvem „**Nákup a instalace ICT (informační a komunikační technologie) pro mateřské a základní školy MOb Slezská Ostrava**“, v její části 1: **Dodávka a instalace ICT pro MŠ MOb Slezská Ostrava**. Pokud je ve Smlouvě použit pojem „instalace“ samostatně nebo v souvislosti s dodáním zboží, je tím myšleno splnění všech povinností souvisejících s dodáním zboží a specifikovaných v přílohách Smlouvy.
3. Smluvní strany uzavírají Smlouvu za účelem dodávky a instalace informačních a komunikačních technologií včetně příslušenství a software pro potřeby:

Mateřská škola Slezská Ostrava, Zámostní 31, příspěvková organizace

- pracoviště Zámostní 1126/31, Ostrava-Slezská Ostrava
- pracoviště Keramická 230/8, Ostrava-Muglinov
- pracoviště Antošovická 107/55, Ostrava-Koblov

Mateřská škola Slezská Ostrava, Požární 8, příspěvková organizace

- pracoviště Požární 61/8, Ostrava-Heřmanice
- pracoviště Chrustova 11/1448, Ostrava-Slezská Ostrava
- pracoviště Na Liščině 689/12A, Ostrava-Hrušov

Mateřská škola Slezská Ostrava, Bohumínská 68, příspěvková organizace

- pracoviště Bohumínská 450/68, Ostrava-Slezská Ostrava
- pracoviště Nástupní 146/19, Ostrava-Kunčičky
- pracoviště Frýdecká 426/28, Ostrava-Kunčice

Mateřská škola Slezská Ostrava, Komerční 22a, příspěvková organizace

- pracoviště Komerční 704/22a, Ostrava-Slezská Ostrava
- pracoviště Slívova 631/11, Ostrava-Slezská Ostrava
- pracoviště Jaklovecká 1201/14, Ostrava-Slezská Ostrava

4. Součástí Smlouvy je poskytnutí oprávnění k výkonu práva software užit, tj. poskytnutí licence, v souladu s Občanským zákoníkem a Autorským zákonem.
5. Účelem Smlouvy je zabezpečení činnosti Kupujícího a jím zřízených mateřských škol.
6. Prodávající prohlašuje, že je odborně způsobilý k zajištění předmětu plnění podle Smlouvy, že má všechna podnikatelská oprávnění potřebná k provedení závazků ze Smlouvy, že je oprávněn k prodeji věcí, které jsou předmětem koupě, a že i v dalším je oprávněn provést závazky ze Smlouvy.
7. Prodávající prohlašuje, že se v plném rozsahu seznámil s rozsahem a povahou předmětu koupě, že mu jsou známy veškeré technické, kvalitativní, kvantitativní a jiné podmínky nezbytné k realizaci závazků ze Smlouvy a že disponuje takovými kapacitami a odbornými znalostmi, které jsou k provedení závazků ze Smlouvy nezbytné.
8. Smluvní strany prohlašují, že předmět Smlouvy není plněním nemožným, a že Smlouvu uzavřely po pečlivém zvážení všech možných důsledků.



9. Smluvní strany tímto prohlašují, že skutečnosti uvedené ve Smlouvě nepovažují za obchodní tajemství ve smyslu § 504 Občanského zákoníku a udělují svolení k jejich využití a zveřejnění bez stanovení jakýchkoli dalších podmínek.
10. Smluvní strany prohlašují, že osoby podepisující Smlouvu jsou k tomuto jednání oprávněny.

Článek II. Předmět koupě

1. Předmětem koupě je nákup a instalace informačních a komunikačních technologií pro mateřské školy včetně příslušenství a softwarové vybavení, **dle příloh Smlouvy**, jež jsou nedílnou součástí Smlouvy (dále jen „**Předmět koupě**“ či „**Zboží**“).
2. Součástí Předmětu koupě jsou i veškeré doklady vztahující se k němu, zejména:
 - technická dokumentace,
 - návody k použití (manuály), v tištěné nebo elektronické podobě v českém nebo anglickém jazyce.
3. Součástí Předmětu koupě je jeho doprava do místa plnění, instalace, propojení, konfigurace zálohování, integrace do školní sítě, předvedení funkčnosti, poskytnutí licencí k software a jeho instalace, školení interaktivního řešení výukového software v rozsahu min. 2 hodin na každou MŠ, dle příloh Smlouvy.
4. Prodávající prohlašuje, že na Předmětu koupě nevážnou žádné vady, ať faktické nebo právní.

Článek III. Předmět Smlouvy

1. Prodávající se zavazuje Kupujícímu dodat, instalovat, provést jiné činnosti požadované v této Smlouvě a jejích přílohách a odevzdat Předmět koupě a umožnit Kupujícímu nabýt vlastnické právo k Předmětu koupě, to vše za podmínek ujednaných ve Smlouvě.
2. Kupující se zavazuje řádně a včas dodaný Předmět koupě od Prodávajícího převzít a zaplatit Prodávajícímu za poskytnuté plnění kupní cenu dle čl. IV. Smlouvy, to vše za podmínek ujednaných ve Smlouvě.

Článek IV. Kupní cena

1. Smluvní strany se dohodly na kupní ceně za Předmět koupě ve výši **1.552.012,00 Kč + DPH** s odkazem na přílohu č. 2 Smlouvy, jež je nedílnou součástí Smlouvy.
2. Daň z přidané hodnoty (DPH) bude stanovena ve výši dle právních předpisů platných ke dni zdanitelného plnění a vyplývá-li to z platné legislativy. Změna sazby DPH není důvodem ke změně Smlouvy.
3. Kupní cena je stanovena ve smyslu nabídky Prodávajícího, jako maximálně přípustná a platná po celou dobu trvání závazkového vztahu založeného Smlouvou, jako cena smluvní, kterou je možné překročit jen za podmínek stanovených ve Smlouvě, a jsou v ní zahrnuty veškeré náklady Prodávajícího spojené s plněním předmětu Smlouvy včetně nákladů na dopravu Předmětu koupě do místa plnění, obaly, instalační, propojovací a konfigurační práce, integraci do školní sítě, odměny za poskytnuté licence, instalace softwaru, jakož i případné odměny autorovi počítačových programů uvedených v čl. XIII. odst. 2 Smlouvy, školení interaktivního řešení výukového software v rozsahu min. 2 hodin na každou MŠ.

Článek V. Doba a místo plnění

1. Smluvní strany se dohodly, že Prodávající dodá, nainstaluje a předá dle čl. VII Smlouvy Předmět koupě Kupujícímu ve všech místech plnění nejpozději do **15.12.2017** a zároveň je povinen do **18.12.2017** doručit Prodávajícímu řádně vyplněné faktury ve výši celé hodnoty Předmětu koupě včetně DPH.

2. Místem plnění, resp. místem, kam Prodávající Předmět koupě Kupujícímu dodá a nainstaluje, jsou jednotlivá pracoviště mateřských škol:

Mateřská škola Slezská Ostrava, Zámostní 31, příspěvková organizace

- pracoviště Zámostní 1126/31, Ostrava-Slezská Ostrava
- pracoviště Keramická 230/8, Ostrava-Muglinov
- pracoviště Antošovická 107/55, Ostrava-Koblov

Mateřská škola Slezská Ostrava, Požární 8, příspěvková organizace

- pracoviště Požární 61/8, Ostrava-Heřmanice
- pracoviště Chrustova 11/1448, Ostrava-Slezská Ostrava
- pracoviště Na Liščině 689/12A, Ostrava-Hrušov

Mateřská škola Slezská Ostrava, Bohumínská 68, příspěvková organizace

- pracoviště Bohumínská 450/68, Ostrava-Slezská Ostrava
- pracoviště Nástupní 146/19, Ostrava-Kunčičky
- pracoviště Frýdecká 426/28, Ostrava-Kunčice

Mateřská škola Slezská Ostrava, Komerční 22a, příspěvková organizace

- pracoviště Komerční 704/22a, Ostrava-Slezská Ostrava
- pracoviště Slívova 631/11, Ostrava-Slezská Ostrava
- pracoviště Jaklovecká 1201/14, Ostrava-Slezská Ostrava

Článek VI.

Množství, jakost a provedení Předmětu koupě

1. Prodávající odevzdá a nainstaluje Kupujícímu Předmět koupě v ujednaném množství, jakosti a provedení. Zboží musí splňovat veškeré požadavky platných právních předpisů na jakost s tím, že Zboží bude I. jakosti, dále na balení a označení, Zboží bude nové a nepoužívané. Zboží musí být zabaleno, konzervováno a chráněno pro přepravu podle příslušných standardů výrobce Zboží, pakliže tyto stanoveny výrobcem Zboží nejsou, podle platných právních předpisů. Prodávající dodá Předmět koupě Kupujícímu, v souladu se Smlouvou, v originálním balení. Zboží musí být také zkompleťované z dílů, které jsou originální, nepoužité, nepoškozené a nerepasované.
2. Prodávající prohlašuje, že dodané Zboží je originální, nepoužité, nepoškozené, homologované, nerepasované, odpovídající platným technickým normám a dále bezpečnostním a hygienickým normám a právním předpisům České republiky. Na vyžádání Kupujícího uvedené Prodávající doloží dokladem od výrobce, příp. svým čestným prohlášením.
3. Prodávající dodá a nainstaluje (dle příloh smlouvy) Zboží do jednotlivých pracovišť mateřských škol po domluvě se zástupcem dotčené školy a informuje zástupce Kupujícího ve věcech technických nejméně 2 pracovní dny před započítáním dodání Zboží nebo zahájením instalačních prací v pracovišti konkrétní mateřské školy. Kupující zajistí dle potřeby přístup do všech místností a prostor v objektech, kde probíhá instalace.
4. Kupující je oprávněn kontrolovat způsob dodání Zboží a průběh instalačních prací. Kupující je dále oprávněn dávat Prodávajícímu závazné pokyny ohledně způsobu dodání Zboží a průběhu instalačních prací, pokud tyto pokyny nejsou v rozporu s touto Smlouvou nebo právními předpisy.
5. Prodávající je povinen v místě plnění udržovat pořádek a čistotu, zajistit průběžný úklid všech druhů odpadů, které během dodání Zboží a instalačních prací vzniknou.



Článek VII.

Dodání, odevzdání a převzetí Předmětu koupě, přechod vlastnického práva a nebezpečí škody na Zboží

1. Prodávající se zavazuje dodat a instalovat Předmět koupě Kupujícímu do místa plnění v době plnění dle Smlouvy.
2. Prodávající je povinen Kupujícího vyznamet nejméně 5 pracovních dní předem o připravenosti k předání dodaného a nainstalovaného Předmětu koupě v době plnění v každém jednotlivém místě plnění (pracovišti mateřské školy) dle Smlouvy. Konkrétní termín dodání Předmětu koupě si smluvní strany dohodnou.
3. Prodávající odevzdá Kupujícímu dodaný a nainstalovaný Předmět koupě, jakož i doklady vztahující se k němu, v době a místě plnění dle Smlouvy a umožní Kupujícímu nabyt vlastnické právo k Předmětu plnění.
4. Kupující (zástupce, pověřený zaměstnanec Kupujícího ve věcech technických) převezme v době a místě plnění dle Smlouvy od Prodávajícího dodaný a nainstalovaný Předmět koupě a jeho převzetí, s uvedením data převzetí, stvrdí svým vlastnoručním podpisem na příslušném dokladu.
5. Příslušným dokladem dle čl. VII. odst. 4 Smlouvy se rozumí dodací list (pro každé místo plnění zvláště) připravený Prodávajícím ve 2 stejnopisech (pro Prodávajícího a Kupujícího po 1 stejnopise), v němž bude uvedeno alespoň:
 - a) jednoznačné označení stavební práce, dodávky či služby, a to včetně přesných názvů položek, jejich počet, jednotkové ceny, značku (výrobce), typ, výrobní čísla a u nehmotného majetku čísla licencí,
 - b) sériové číslo Zboží (pokud existuje) včetně zobrazení v podobě čárového kódu,
 - c) délka záruky u každého typu Zboží,
 - d) jméno, příjmení a podpis zástupce Prodávajícího jakožto předávající osoby,
 - e) jméno, příjmení a podpis zástupce Kupujícího jakožto přebírající osoby,
 - f) datum předání Zboží,(dále jen „*Dodací list*“). Prodávající a Kupující jsou dále oprávněni uvést v Dodacím listu cokoliv, co budou považovat za nutné.
6. Prodávající odpovídá za to, že údaje v Dodacím listu odpovídají skutečnosti. V případě nesprávných údajů je Kupující oprávněn odmítnout převzít Zboží do doby, než Prodávající předloží Dodací list ve správném znění.
7. Prodávající a Kupující si každý ponechá po 1 stejnopise Dodacího listu.
8. Kupující před převzetím Zboží provede jeho prohlídku společně se zástupcem Prodávajícího, a to zejména:
 - a) druhu, typu a množství (počtu kusů) Zboží,
 - b) zjevných jakostních vlastností,
 - c) zda nedošlo k poškození Zboží při přepravě,
 - d) neporušenosti obalů,
 - e) zda je Zboží dodáno v originálním balení,
 - f) odevzdaných dokladů,
 - g) kvality instalačních prací.
9. V případě zjištěných zjevných vad Zboží při prohlídce může Kupující odmítnout jeho převzetí, což řádně i s důvody včetně popisu vady a datem uvede a svým podpisem potvrdí v Dodacím listu.
10. Vlastnické právo ke Zboží (jeho části) přechází na Kupujícího okamžikem jeho předání a převzetí na základě Dodacího listu.
11. Nebezpečí škody na Zboží (jeho části) přechází dnem převzetí Zboží Kupujícím na základě Dodacího listu.



Článek VIII.

Platební podmínky

1. Prodávající se zavazuje po Kupujícím nepožadovat před převzetím Předmětu koupě dle čl. VII. Smlouvy zálohy ani jiné platby.
2. Kupující uhradí Prodávajícímu ujednanou kupní cenu za převzatý Předmět koupě dle čl. IV. Smlouvy po odevzdání a převzetí Zboží v souladu se Smlouvou.
3. Podkladem pro úhradu ujednané kupní ceny za převzatý Předmět koupě dle čl. IV. Smlouvy je vyúčtování označené jako faktura, které bude mít náležitosti daňového dokladu dle zákona č. 235/2004 Sb., o dani z přidané hodnoty, v platném znění (dále jen „**Zákon o DPH**“), (dále jen „**Faktura**“). Faktura bude vystavena zvlášť pro každou jednotlivou příspěvkovou organizaci.
4. Faktura musí kromě náležitostí stanovených platnými právními předpisy pro daňový doklad dle § 29 Zákona o DPH obsahovat i tyto údaje:
 - a) číslo Smlouvy a datum jejího uzavření,
 - b) předmět Smlouvy, jeho přesnou specifikaci ve slovním vyjádření (nestačí odkaz na číslo Smlouvy),
 - c) identifikátor veřejné zakázky,
 - d) obchodní firmu, název, či jméno a příjmení, sídlo, IČO a DIČ Prodávajícího,
 - e) název, sídlo, IČO a DIČ Kupujícího,
 - f) číslo a datum vystavení Faktury,
 - g) lhůtu splatnosti Faktury,
 - h) označení peněžního ústavu a číslo účtu, na který má být zaplacen,
 - i) sazbu DPH,
 - j) číslo Dodacích listů a datum, kdy byly podepsány zástupcem (pověřeným zaměstnancem) Kupujícího,
 - k) označení osoby, která Fakturu vystavila, včetně jejího podpisu a kontaktního telefonu.
5. Přílohou Faktury budou kopie Dodacích listů pro každou příspěvkovou organizaci zvlášť.
6. Prodávající je oprávněn vystavit Fakturu den po dni předání Předmětu koupě Kupujícímu, v souladu s čl. VII. Smlouvy.
7. Dnem zdanitelného plnění Faktury je den předání Předmětu koupě Kupujícímu.
8. Smluvní strany si ujednaly, že veškeré platby budou prováděny bezhotovostně na čísla účtů uvedená v záhlaví Smlouvy, není-li dále stanoveno jinak, nebo nedohodnou-li se smluvní strany jinak.
9. Smluvní strany se dohodly, že úhrada vystavené Faktury bude provedena na číslo účtu uvedené Prodávajícím ve Faktuře bez ohledu na číslo účtu uvedené v záhlaví Smlouvy. Musí se však jednat o číslo účtu zveřejněné způsobem umožňujícím dálkový přístup dle § 96 Zákona o DPH. Zároveň se musí jednat o účet vedený v tuzemsku.
10. Lhůta splatnosti Faktury je 30 dní od jejího doručení, příp. dojití, Kupujícímu. Povinnost Kupujícího zaplatit je splněna dnem odepsání příslušné částky z účtu Kupujícího ve prospěch účtu Prodávajícího.
11. V případě prodlení Kupujícího s placením Faktury může Prodávající uplatnit zákonný úrok z prodlení.
12. Prodávající zašle či osobně doručí Fakturu Kupujícímu v souladu s čl. XIV. odst. 3 Smlouvy.
13. Kupující je oprávněn před uplynutím lhůty splatnosti vrátit Fakturu bez zaplacení, a to v případě, kdy Faktura neobsahuje potřebné náležitosti nebo má jiné závady v obsahu. Ve vrácené Faktuře musí Kupující uvést důvod vrácení. Prodávající provede opravu vystavením nové Faktury. Oprávněným vrácením Faktury přestává běžet původní lhůta splatnosti. Celá lhůta splatnosti běží znovu ode dne doručení, příp. dojití, nově vystavené Faktury.
14. Stane-li se Prodávající nespolehlivým plátcem daně ve smyslu § 106a Zákona o DPH, je povinen neprodleně tuto skutečnost sdělit Kupujícímu.
15. Pokud se stane Prodávající nespolehlivým plátcem daně dle § 106a Zákona o DPH, je Kupující oprávněn uhradit Prodávajícímu za zdanitelné plnění částku bez DPH a úhradu samotné DPH provést přímo na účet správce daně v souladu s § 109a Zákona o DPH. Zaplacení částky ve výši DPH na účet správce daně Prodávajícího a zaplacení Prodávajícímu kupní ceny bez DPH bude považováno za splnění závazku Kupujícího uhradit ujednanou kupní cenu.



Článek IX.

Odpovědnost za vady a záruka za jakost

1. Prodávající odpovídá Kupujícímu, že Zboží při převzetí nemá vady.
2. V případě zjištění vady při prohlídce Zboží při jeho převzetí je Kupující oprávněn postupovat dle čl. VII. odst. 9 Smlouvy.
3. Vyjde-li vada, kterou Zboží mělo v době uzavření Smlouvy najevo až po předání Zboží a Prodávající na ni Kupujícího neupozornil, má Kupující právo na dodání nového Zboží bez vady či chybějícího Zboží. Do doby odstranění vady Zboží dle předchozí věty není Kupující povinen zaplatit ujednanou kupní cenu.
4. Práva a povinnosti z vadného plnění se řídí příslušnými ustanoveními Občanského zákoníku.
5. Prodávající Kupujícímu poskytuje na Zboží **záruku za jakost** ve smyslu ustanovení § 2165 odst. 2 a násl. a § 2113 a násl. Občanského zákoníku v délce min. **24 měsíců, 36 měsíců, doživotní záruka (viz příloha č. 1 Smlouvy)**. Zárukou za jakost se Prodávající zavazuje, že Zboží bude po celou záruční dobu způsobilé k použití pro obvyklý účel a že si zachová obvyklé vlastnosti.
6. Záruční doba začíná běžet od předání Zboží Kupujícímu na základě Dodacího listu.
7. Veškeré vady Zboží je Kupující povinen uplatnit u Prodávajícího bez zbytečného odkladu poté, kdy vadu zjistil, a to formou písemného oznámení (popř. e-mailem) obsahujícího co nejpodrobnější specifikaci zjištěné vady, její popis a projevy (dále též „**Reklama**ce“). Jakmile Kupující odešle toto oznámení, má se za to, že požaduje bezplatné odstranění vady.
8. Prodávající se zavazuje bezplatně po celou dobu záruky poskytovat Kupujícímu záruční servis, který bude probíhat v místě plnění, tj. v pracovištích mateřských škol, případně přímo u Kupujícího s jeho souhlasem. V případě výměny nebo opravy v servisním středisku Prodávajícího nebo v autorizovaném servisním středisku výrobce zabezpečí Prodávající bezplatně dopravu vadného Zboží z jednotlivých pracovišť mateřských škol nebo přímo od Kupujícího s jeho souhlasem do servisu a dopravu opraveného nebo vyměněného/nového Zboží zpět do příslušného pracoviště mateřské školy nebo přímo Kupujícímu s jeho souhlasem.
9. V případě zajištění servisu Zboží, konkrétně osobního počítače (PC), notebooku a NAS, mimo budovu Úřadu městského obvodu Slezská Ostrava nebo příslušné mateřské školy, musí pevný disk zůstat v budově příslušné mateřské školy nebo u Kupujícího v budově Úřadu městského obvodu Slezská Ostrava se souhlasem Kupujícího nebo musí být úplně vymazán, přičemž před mazáním disku bude zajištěno překopírování všech dat na náhradní médium na náklady Prodávajícího. Po Dohodě s Kupujícím je možný i postup, že ke smazání disku nedojde.
10. V případě nezbytnosti opravy pevného disku v servisním středisku Prodávajícího nebo v autorizovaném servisním středisku výrobce musí být pevný disk při převzetí od Kupujícího servisním pracovníkem úplně vymazán. Před mazáním disku musí Prodávající na vlastní náklady zajistit náhradní médium a ve spolupráci s Kupujícím provést překopírování dat. Obnovu dat z náhradního média po provedení servisního zásahu provede Kupující. Po Dohodě s Kupujícím je možný i postup, že ke smazání disku nedojde.
11. Záruční Servis bude prováděn následujícím způsobem: servisní technik Prodávajícího se dostaví do pracoviště příslušné mateřské školy, nebo přímo ke Kupujícímu s jeho souhlasem, k lokalizaci vady do 24 hodin od nahlášení vady a odstraní vadu do 48 hodin od jejího nahlášení. Ve stejné lhůtě bude provedena i případná výměna vadného Zboží za nové. Do této lhůty se nezapočítávají dny pracovního volna a pracovního klidu. Ve výjimečném případě, kdy si oprava vyžádá delší dobu než 48 hodin, je Prodávající povinen bezodkladně, nejpozději však do 48 hodin od nahlášení vady, poskytnout zdarma náhradní Zboží o stejných nebo vyšších technických parametrech, a to až do doby předání opraveného či nového Zboží.
12. Kupující poskytne pro plnění záručního servisu tuto nutnou součinnost:
 - a) zajistí dostupnost uživatele, resp. kontaktní osoby uvedené při nahlášení závady na uvedeném telefonním čísle (např. pro stanovení nástupu technika na opravu),
 - b) umožní provedení opravy v nejkratším možném čase.
13. Záruční servis je prováděn bezúplatně s výjimkou neoprávněných požadavků na záruční servis, např. v důsledku chyby aplikačního software, obsluhy apod.



Statu-
měst-
úřa

14. O odstranění reklamované vady sepiše Prodávající protokol, ve kterém Kupující potvrdí odstranění vady a převzetí nového či chybějícího Zboží nebo Prodávající uvede důvody, pro které Kupující odmítl nové či chybějící Zboží převzít.
15. Neshodnou-li se smluvní strany v otázce uznatelnosti Reklamace, nese náklady na odstranění reklamované vady v těchto sporných případech Prodávající až do případného rozhodnutí soudu. Prokáže-li se, že Kupující reklamoval vadu neoprávněně, je Kupující povinen uhradit Prodávajícímu veškeré jemu v souvislosti s odstraněním vady vzniklé náklady.
16. Prodávající je povinen uhradit Kupujícímu majetkovou újmu (škodu), která vznikla vadným plněním, a to v plné výši. Prodávající rovněž Kupujícímu uhradí náklady vzniklé při uplatňování práv z odpovědnosti za vady.
17. Záruční doba se staví po dobu, po kterou nemůže Kupující Zboží řádně užívat pro vady, za které nese odpovědnost Prodávající. Ode dne dodání nového či chybějícího Zboží počíná běžet nová záruční doba v délce uvedené v čl. IX. odst. 5 Smlouvy.
18. Práva ze záruky Prodávajícího za jakost lze uplatnit nejpozději do posledního dne záruční doby, přičemž i jejich uplatnění v poslední den záruční doby se považuje za včasné uplatnění.
19. Odstraněním vad není dotčen nárok Kupujícího na smluvní pokutu a náhradu újmy.
20. Ujednání upravující záruku za jakost nevylučují zákonnou úpravu práv z vadného plnění obsaženou v Občanském zákoníku.

Článek X.

Náhrada majetkové a nemajetkové újmy

1. Náhrada újmy se řídí ustanoveními § 2894 a násl. Občanského zákoníku.
2. Prodávající je povinen počínat si při plnění předmětu Smlouvy tak, aby nedošlo k nedůvodné újmě na svobodě, zdraví, životě nebo na vlastnictví jiného.
3. Způsobí-li Prodávající při plnění předmětu Smlouvy Kupujícímu či jiným osobám škodu, ať porušením povinností stanovené zákonem či porušením povinností ze Smlouvy, nahradí škodu z toho vzniklou, a to jejím odstraněním a pokud to není dobře možné, tak v penězích.
4. Použije-li Prodávající při plnění předmětu Smlouvy zmocněnce, zaměstnance nebo jiného pomocníka, nahradí škodu jím způsobenou stejně, jako by ji způsobil sám. Tato povinnost Prodávajícího se vztahuje také na jeho případné poddodavatele.
5. Nárok na náhradu majetkové újmy (škody) vzniká vedle nároku na smluvní pokutu ujednanou ve Smlouvě, vedle práv z vadného plnění a vedle ve Smlouvě ujednaných povinností.
6. Prodávající je povinen učinit veškerá opatření potřebná k odvrácení škody nebo k jejímu zmírnění.

Článek XI.

Smluvní pokuty

1. Nesplní-li Prodávající povinností dle čl. V. odst. 1 Smlouvy, je povinen zaplatit Kupujícímu smluvní pokutu ve výši 2% z částky odpovídající ceně nedodaného, případně také nevyfakturovaného Zboží, nejvíce však 5.000,- Kč, a to za každý i započatý den prodlení, a Kupující je oprávněn tuto smluvní pokutu započíst proti pohledávce Prodávajícího.
2. Neodstraní-li Prodávající vadu Zboží dle čl. IX. odst. 11 Smlouvy v ujednané lhůtě, je povinen zaplatit Kupujícímu smluvní pokutu ve výši 10% z částky odpovídající ceně Zboží, které mělo být opraveno, dodáno nově či které chybělo, nejméně však 5.000,- Kč, a to za každý i započatý den prodlení, a Kupující je oprávněn tuto smluvní pokutu započíst proti pohledávce Prodávajícího.
3. Smluvní pokuty lze uplatnit kumulativně.
4. Shora uvedenými smluvními pokutami není dotčen nárok Kupujícího na náhradu újmy.
5. Smluvní strany prohlašují, že sjednaná výše smluvních pokut je přiměřená významu utvrzených povinností.
6. Prodávající se zavazuje smluvní pokutu vyčíslenou Kupujícím v písemné výzvě zaplatit do 30 dnů od doručení, příp. dojití, předmětné výzvy na účet Kupujícího uvedený ve výzvě, jinak na účet Kupujícího uvedený v záhlaví Smlouvy.



7. Zaplacení smluvní pokuty nezbavuje Prodávajícího povinnosti splnit smlouvenou povinnost smluvní pokutou utvrzenou.

Článek XII.

Zánik Smlouvy

1. Způsoby ukončení Smlouvy:
 - a) řádným a včasným **splněním**,
 - b) písemnou **dohodou** smluvních stran,
 - c) písemným **odstoupením některé smluvní strany** v případech stanovených Občanským zákoníkem,
 - d) písemným **odstoupením Kupujícího** pro podstatné porušení Smlouvy Prodávajícím s tím, že podstatným porušením se rozumí zejména:
 - I. nedodání Zboží ve stanovené době plnění,
 - II. má-li Zboží vady, které jej činí neupotřebitelným nebo nemá vlastnost/vlastnosti, která/které si Kupující vymínil nebo o kterých ho Prodávající ujistil,
 - III. nedodržení smluvních ujednání o záruce za jakost,
 - e) písemným **odstoupením Kupujícího** od Smlouvy v těchto případech:
 - I. proti Prodávajícímu jako dlužníku byl podán návrh na zahájení insolvenčního řízení, tj. bylo zahájeno insolvenční řízení s Prodávajícím,
 - II. insolvenčním soudem bylo vydáno rozhodnutí o úpadku Prodávajícího jako dlužníka,
 - f) písemným **odstoupením Prodávajícího** pro podstatné porušení Smlouvy Kupujícím s tím, že podstatným porušením se rozumí zejména:
 - I. neuhrazení kupní ceny Kupujícím po druhé výzvě Prodávajícího k uhrazení dlužné částky, přičemž druhá výzva nesmí následovat dříve než 30 dní po dojití, příp. doručení, první výzvy.
2. Oznamení o odstoupení musí být písemné a musí dojít druhé smluvní straně.
3. Účinky odstoupení od Smlouvy nastávají dnem jeho dojití druhé smluvní straně.
4. Odstoupením od Smlouvy zanikají v rozsahu jeho účinků práva a povinnosti smluvních stran. Odstoupení od Smlouvy se nedotýká práva na zaplacení smluvní pokuty nebo úroku z prodlení, pokud již dospěl, práva na náhradu škody vzniklé z porušení smluvní povinnosti ani ujednání, které má vzhledem ke své povaze zavazovat smluvní strany i po odstoupení od Smlouvy.

Článek XIII.

Poskytnutí licence

1. Dle Autorského zákona se počítačový program považuje za autorské dílo, které je chráněno Autorským zákonem.
2. Prodávající prohlašuje, že je oprávněn vykonávat autorská majetková práva k těmto počítačovým programům:
 - autorský tvůrčí software v českém jazyce plně kompatibilní se stávajícím SW na školách již využívaným (SMART Notebook),
 - operační systém kompatibilní se stávajícím prostředím školy a podporou AD (domény),
 - licence kancelářského balíku kompatibilní se stávajícím prostředím školy pro práci s dokumenty, tabulkami, prezentacemi a poštou,
 - licence antivirového programu kompatibilního se stávajícím prostředím školy a expirací na 3 roky,a dále, že je oprávněn udělit jiné osobě smlouvou licenci či podlicenci k užití těchto autorských děl.
3. V souladu s příslušnými ustanoveními Občanského zákoníku a Autorského zákona Prodávající na základě Smlouvy Kupujícímu rovněž poskytuje časově neomezené oprávnění k výkonu práv počítačové programy uvedené v čl. XIII. odst. 2 Smlouvy a rovněž uvedené v přílohách Smlouvy, jež jsou nedílnou součástí Smlouvy, užit. Tyto licence jsou poskytnuty k takovým způsobům užití uvedených počítačových programů a v takovém rozsahu, jak je to nutné k dosažení účelu Smlouvy.



4. Licence jsou poskytnuty ode dne podepsání Dodacího listu. Kupující se tímto stane oprávněným uživatelem uvedených počítačových programů.
5. Odměna za poskytnutí oprávnění k výkonu práv autorská díla užít, resp. za poskytnutí licenci, je součástí ujednané kupní ceny dle čl. IV. Smlouvy.

Článek XIV. Ostatní ujednání

1. Prodávající nemůže bez předchozího písemného souhlasu Kupujícího postoupit svá práva a povinnosti z této Smlouvy třetí osobě.
2. Smluvní strany prohlašují, že údaje uvedené v záhlaví Smlouvy jsou v souladu se skutečností v době uzavření Smlouvy. Smluvní strany se zavazují neprodleně oznámit změnu dotčených údajů druhé smluvní straně.
3. Smluvní strany si ujednaly, že zasílání, doručování a dojití všech písemností týkajících se jejich závazkového vztahu založeného Smlouvou, včetně písemností zasílaných po skončení právních účinků Smlouvy, se řídí těmito pravidly:
 - a) písemnosti se zasílají:
 - I. prostřednictvím veřejné datové sítě do datové nebo emailové schránky adresáta,
 - II. prostřednictvím provozovatele poštovních služeb, jenž je držitelem poštovní licence, a to na adresu pro doručování uvedenou v záhlaví Smlouvy, příp. později písemně aktualizovanou, jinak na adresu sídla zapsanou v příslušném veřejném rejstříku,
 - III. v případech výslovně stanovených ve Smlouvě, po předchozí dohodě a v odůvodněných případech na sdělenou e-mailovou adresu,
 - b) písemnosti se osobně doručují:
 - I. Prodávajícím osobně na podatelnu Kupujícího,
 - c) smluvní strany jsou srozuměny s tím, že:
 - I. zásilka jedné smluvní strany obsahující právní jednání adresované druhé smluvní straně (dále jen „Zásilka“)
 - jí je doručena, resp. jí došla, dnem, kdy si ji osobně převezme,
 - jí je doručena, resp. jí došla, dnem, kdy ji fyzicky odmítne převzít,
 - II. vůči nepřítomnému adresátovi působí právní jednání odesílatele od okamžiku, kdy mu projev vůle dojde, tzn. od okamžiku, kdy se dostane do sféry dispozice adresáta; zmaří-li vědomě adresát dojití Zásilky, platí, že Zásilka řádně došla. V případě zaslání Zásilky prostřednictvím provozovatele poštovních služeb se má za to, že Zásilka adresátovi došla třetí pracovní den po jejím odeslání.

Článek XV. Závěrečná ujednání

1. Nestanoví-li tato Smlouva výslovně jinak, řídí se práva a povinnosti smluvních stran platnými právními předpisy České republiky, zejména příslušnými ustanoveními Občanského zákoníku, Autorským zákonem a právními předpisy souvisejícími.
2. V případě, že některé ujednání Smlouvy se stane neúčinným či neplatným, zůstávají ostatní ujednání Smlouvy účinná či platná. Smluvní strany se zavazují takové ujednání nahradit ujednáním účinným či platným, které svým obsahem a smyslem odpovídá nejlépe obsahu a smyslu ujednání původního.
3. Veškeré změny a doplnění Smlouvy jsou možné pouze v případě, že tím nebudou porušeny podmínky zadání veřejné zakázky a zákona č. 134/2016 Sb., o zadávání veřejných zakázek, v platném znění, jen po dohodě smluvních stran a vyžadují písemnou formu. Dohoda o změně obsahu závazku musí být podepsána oprávněnými zástupci smluvních stran a za dohodu o změně obsahu závazku výslovně prohlášena. Každá dohoda o změně obsahu závazku se vyhotoví ve stejném počtu stejnopisů jako Smlouva a musí být vzestupně očíslována. Za písemnou formu nebude pro tento účel považována výměna e-mailových či jiných elektronických zpráv, s výjimkou datových zpráv zasílaných prostřednictvím veřejné datové sítě do datových schránek smluvních stran.

4. Smluvní strany se dohodly ve smyslu ustanovení § 1740 odst. 3 Občanského zákoníku, že vyloučí přijetí nabídky s dodatkem nebo odchylkou, i když dodatek či odchylka podstatně nemění podmínky nabídky.
5. Smlouva obsahuje úplné ujednání o předmětu Smlouvy a všech náležitostech, které smluvní strany měly a chtěly ve Smlouvě ujednat, a které považují za důležité pro závaznost Smlouvy. Žádný projev smluvních stran učiněný při jednání o Smlouvě ani projev učiněný po uzavření Smlouvy nesmí být vykládán v rozporu s výslovnými ujednáními Smlouvy a nezakládá žádný závazek žádné ze smluvních stran.
6. Smluvní strany shodně prohlašují, že si Smlouvu před jejím podpisem řádně přečetly, že byla uzavřena po vzájemném projednání, podle jejich pravé a svobodné vůle, určitě, vážně a srozumitelně, nikoli v tísní za nápadně nevýhodných podmínek. Smluvní strany potvrzují správnost a autentičnost Smlouvy svými níže uvedenými vlastnoručními podpisy.
7. Smlouva je vyhotovena ve 3 stejnopisech, každý s platností originálu, z nichž si Kupující ponechá 2 stejnopisy podepsané oprávněnými zástupci smluvních stran a Prodávající 1 takovýto stejnopis.
8. Smlouva nabývá platnosti a účinnosti dnem jeho podepsání zástupci obou smluvních stran; nejdříve však Smlouva nabude účinnosti dnem jejího zveřejnění prostřednictvím registru smluv dle zákona č. 340/2015 Sb.
9. Kupující jako územní samosprávný celek, tj. městský obvod, je dle zákona č. 340/2015 Sb., o zvláštních podmínkách účinnosti některých smluv, uveřejňování těchto smluv a o registru smluv (zákon o registru smluv), v platném znění, povinen uveřejnit Smlouvu prostřednictvím registru smluv, přičemž tak učiní v zákonné lhůtě 30 dnů od uzavření Smlouvy.

Článek XVI.

Doložka platnosti právního jednání

Doložka platnosti právního jednání dle § 41 zákona č. 128/2000 Sb., o obcích (obecní zřízení), v platném znění:

O uzavření Smlouvy rozhodla Rada městského obvodu Slezská Ostrava svým usnesením č. 4122/RMOBm-Sle/1418/82 ze dne 13.12.2017.

Za Kupujícího

Datum: 14-12-2017

Místo: Ostrava

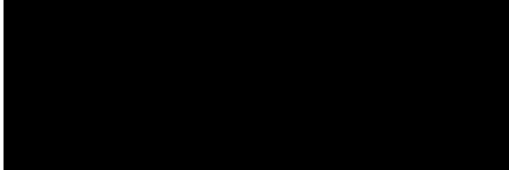


MVDr. Barbora Jelonková
starostka

Za Prodávajícího

Datum: 14.12.2017

Místo: Ostrava



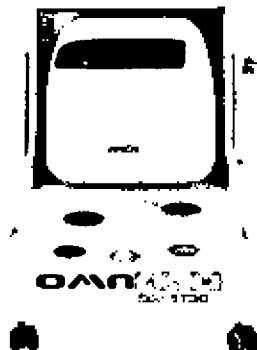
David Sevěik
jednatel

Přílohy:

- 1) Seznam a specifikace výpočetní techniky včetně příslušenství a softwarového vybavení
- 2) Rozpočet
- 3) Výkresová dokumentace

Seznam a specifikace výpočetní techniky včetně příslušenství a softwarového vybavení

[REDACTED]

Interaktivní mobilní minikatedra Omneo Sweetbox v2 <http://sweetbox.omneo.cz/>

[REDACTED]

Interaktivní dataprojektor: EPSON 685wi <https://www.epson.cz/products/projectors/ultra-short-distance/eb-685wi>

[REDACTED]

Multimediální PC sestava - mini PC konfigurovatelné

- CPU počet bodů dle PassMark – CPU Mark ke dni 19.7.2017: 2170 bodů

Intel Celeron J3455 @ 1.60GHz	Compare	Average CPU Mark
Socket: FCBGA1256		2170
Clock speed: 1.5 GHz		
Turbo Speed: 2.2 GHz		Single Thread Rating: 789
No. of Cores: 4		
Typical TDP: 10 W		Samples: 50
Other names: Intel(R) Celeron(R) CPU J3455 @ 1.30GHz		*Margin for error: Low
CPU First Seen on Charts: Q4 2016		
CPI/Manufacturer: 9.29 Overall Rank: 1339		
Last Price Change: \$233.52 USD (2017-10-24)		

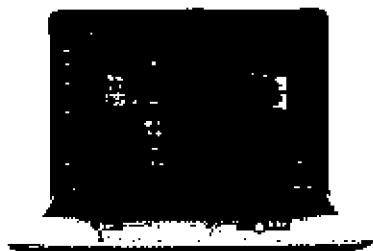
- velikost operační paměti 4GB DDR3
- SSD 120 GB
- Externí DVD
- síťová karta 10/100/1000 + bezdrátová síťová karta
- USB3, HDMI, mPCIe, SATA
- operační systém kompatibilní se stávajícím prostředím školy, škola aktuálně využívá operační systém Windows
- Bezdrátová klávesnice s touchpadem, černé provedení
- Wi-Fi, DVD, možnost připojení USB flash
- Součástí je speciální projekční plocha na podlahu 240 x 150 cm
- speciální ochranný přepravní obal na projekční plochu.
- Možnost promítání na zeď.

- Záruka 36 měsíců na celé řešení.

Autorský tvůrčí software v českém jazyce plně kompatibilní se stávajícím sw na školách již využívaným (SMART Notebook). Přímé zobrazení připojeného vizualizéru/dokumentové kamery v sw. Možnost příjmu textových a obrazových odpovědí z libovolného tabletu, chytrého telefonu, PC přímo do sw – koncept BYOD. Možnost zobrazení a práce s 3D objekty přímo v sw. Vestavěný internetový prohlížeč. Obsahuje clouduvý nástroj pro spolupráci žáků, který umožňuje společnou práci z jakéhokoliv zařízení připojeného k internetu ve třídě i mimo ni.

Instalace, nastavení, předvedení funkčnosti, školení interaktivního řešení v rozsahu min. 2 hodin na každou MŠ.

HP 250 G6 15.6" 1XN51EA <http://www8.hp.com/cz/cs/products/laptops/product-detail.html?oid=17156348>



- CPU počet bodů dle PassMark – Intel® Core™ i3-6006U (2 GHz, 3 MB mezipaměti, 2 jádra)

Intel Core i3-6006U @ 2.00GHz	Average CPU Mark
Model: CPU11258 Clockspeed: 2.0 GHz No. of Cores: 2 (2 logical cores per physical) Typical TDP: 15 W	3136
Other names: Intel® Core™ i3-6006U CPU @ 2.00GHz CPU First Seen on Charts: 04/2016 CPUMark SPICE: NA Overall Score: 1020 Last Price Change: NA	Single Thread Rating: 1129 Samples: 100

- Displej 15,6" 1 920 x 1 080 Matný displej, WLED podsvícení, Full HD rozlišení, SVA, AntiGlare
- velikost operační paměti 4 GB DDR4 2133 MHz SDRAM (1 x 4 GB)
- pevný disk 256 GB M.2 SSD
- optická mechanika CD, CD-RW, DVD+/-RW DL
- síťová karta 10/100/1000 + bezdrátová síťová karta
- numerická klávesnice
- 3x USB (2x USB 3.1, 1x USB 2.0), čtečka paměťových karet, bluetooth, VGA (D-SUB) + HDMI
- USB mobilní myš, brašna
- operační systém kompatibilní se stávajícím prostředím školy, škola aktuálně používá operační systém Windows (Windows 10)
- licence kancelářského balíku kompatibilní se stávajícím prostředím školy pro práci s dokumenty, tabulkami, prezentacemi a poštou, škola aktuálně používá kancelářský balík MS Office (Office 2016 OLP)
- licence antivirového programu s centrální správou kompatibilního se stávajícím prostředím školy s expirací na 3 roky, škola aktuálně používá antivirový program ESET

- záruční doba 36 měsíců
- Instalace software + integrace notebooku do školní sítě



LYNX MS PowerMedia -konfigurovatelný



- Case micro tower
- CPU počet bodů dle PassMark – CPU Mark ke dni 19.7.2017: min. 4929 bodů

Intel Pentium G4560 @ 3.50GHz	Average CPU Mark
Description: Intel HD Graphics 510 Socket: FCLGA1151 Clockspeed: 3.5 GHz No. of Cores: 2 (2 logical cores per physical) Typical TDP: 34 W	4929
Other names: Intel(R) Pentium(R) CPU G4560 @ 3.50GHz CPU First Seen on Charts: Q1 2017 CPU:mark/score: 49.30 Overall Rank: 634 Last Price Change: \$19.99 USD (2017-10-24)	Single Thread Rating: 1283 Samples: 762 *Margin for error: Low

- RAM 4 GB DDR4
- HDD 500GB 16MB SATAIII 7200rpm
- DVDRW/RAM
- Síťová karta 10/100/1000 Mbit
- grafická karta DVI+HDMI+VGA
- USB klávesnice, USB optická myš
- operační systém kompatibilní se stávajícím prostředím školy, škola aktuálně používá operační systém Windows (Windows 10)
- licence kancelářského balíku kompatibilní se stávajícím prostředím školy pro práci s dokumenty, tabulkami, prezentacemi a poštou, škola aktuálně používá kancelářský balík MS Office (Office 2016 OLP)
- licence antivirového programu s centrální správou kompatibilního se stávajícím prostředím školy s expirací na 3 roky, škola aktuálně používá antivirový program ESET
- záruční doba 36 měsíců

LCD monitor: Philips 223V5LSB2 https://www.p4c.philips.com/cgi-bin/cpindex.pl?ctn=223V5LSB2/10&hlt=Link_Overview&scv=SI&slg=ENG



- display s uhlopříčkou 21,5"
- Podsvícení LED

- Poměr stran 16:9
- Povrch displeje matný
- Rozlišení 1920x1080
- Jas 250 cd
- Konektory D-sub/**DVI**
- záruční doba 36 měsíců

Výkonné vnitřní AP pro pásmo 2,4 GHz určené pro přímou montáž na stěnu či strop. Varianta Long Ranges výkonnější anténou. Komunikace reálnou rychlostí min. 300 Mbps. Software pro správu pod Windows, Linux a Mac. V softwaru bude kompletní správa přístupových bodů včetně omezování přístupu klientů, mapování signálu na mapě apod. Jednotka nemá žádné externí konektory na další antény.

UBNT UniFi AP Long Range <https://www.ubnt.com/unifi/unifi-ap/>

- Frekvence (MHz) • 2412 - 2462
- Normy • 802.11b/g/n
- Maximální přenosová rychlost • 300 Mbps
- LAN port • 1x RJ45 10/100 Mbps
- Napájení • 12 - 24V (pouze PoE)
- Bezdrátové operační módy • AP, Hotspot AP
- Operační módy Bridge, NAT(hotspot)
- DHCP server / client • Ne / Ano
- Výstup na externí anténu • Ne
- Šifrování • WEP, WPA, WPA2
- Regulace výkonu 4 • Ano
- Max. výstupní výkon • 27dBm
- Počet antén • 2 (integrované)
- Vyzařovací úhel H / V • -/ 360°
- Zisk antény • 3-4dBi
- AirMAX • Ne
- Chipset • Atheros P
- procesor • MIPS 4KC, 180 MHz R
- AM • 32 MB
- NAND • 8 MB

Záruka 24 měsíců. Instalační práce, přívod UTP kabelu k AP. Konfigurace, nastavení WiFi.

RACK Nástěnný rozvaděč jednodílný 12U (š)600x(h)395

- nástěnná skříň pro umístění LAN prvku rozměru 12U (š)600x(h)395 se skleněnými dveřmi.
- 19" jednodílný nástěnný rozvaděč s krytím IP30.
- Rozvaděč se věší přímo na zeď.
- Součástí rozvaděče jsou dvě posuvné vertikální lišty.
- Konstrukce rozvaděče:
 - kompaktní svařovaný rozvaděč
 - celoskleněné dveře: bezpečnostní tvrzené sklo, tloušťka 5 mm
- Rozvaděče jsou určeny k instalaci datových a telekomunikačních zařízení a jejich distribučních systémů.
- Rám rozvaděče a všechny oddělitelné části jsou propojeny pomocí zemnicích kabelů,
- které musejí být řádně připevněny a zasunuty do konektorů po celou dobu užívání
- rozvaděče.
- Na spodní části rozvaděče je umístěn šroub M8 jako hlavní zemnicí bod pro uzemnění.
- Kabelové vstupy kryté vylamovacími záslepkami jsou umístěny v horní a ve spodní části.

<http://powerquality.eaton.com/55C500i.aspx?cx=54>



- Konfigurace: Tower
- Zátěž: 500VA/350W
- Připojení vstupu: IEC-320-C14
- Tolerance vstupního napětí: 184V – 276V
- Jmenovité napětí: 230V
- Výstupní napětí: 230 V
- Výstupní zásuvky: IEC-320-C13 4X,
- Výstupní kmitočet: 45-55Hz (systém 50Hz), 55-65Hz (systém 60Hz)
- Záruka 24 měsíců

<https://www.cisco.com/c/en/us/support/switches/sg220-26-26-port-gigabit-smart-plus-switch/model.html>



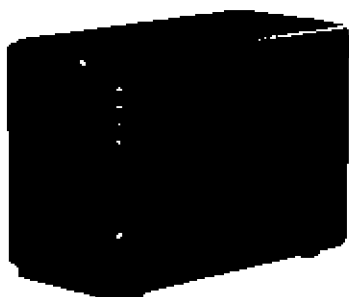
- Typ zařízení: Switch - 26 portů
- Provedení: Rack-mountable • Porty: 24 x 10/100/1000 + 2 x combo mini-GBIC 5
- Výkon: Switching capacity : 38.69 Mpps : Forwarding performance (64-byte packet size) : 52 Gbps
- Velikost MAC tabulky: 8000 záznamů
- Podpora Jumbo frame: Ano
- Protokol pro vzdálenou správu: SNMP, RMON, HTTP, TFTP
- Šifrování: MD5
- Metoda ověřování: RADIUS
- Vyhovující standardům: IEEE 802.3, IEEE 802.3u, IEEE 802.3z, IEEE 802.1D, IEEE 802.1Q, IEEE 802.3ab, IEEE 802.1p, IEEE 802.3x, IEEE 802.3ad (LACP), IEEE 802.1w, IEEE 802.1x, 802.3af PoE • RAM: 128 MB
- Flash paměť: 16 MB
- Indikátory stavu: Link activity, port transmission speed, system • Rozhraní: 26 x 10Base-T/100Base-TX/1000Base-T - RJ-45 | 2 x SFP (mini-GBIC)
- Montážní sada: Zahrnuta
- Záruka - doživotní záruka.
- Instalace datového rozvaděče, instalace a nastavení UPS, instalace a nastavení LAN přepínače.

<https://mikrotik.com/product/RB951G-2HnD>

- LAN port 5X
- Rychlost 10/100/1000
- NAT
- Firewall
- DNS server
- DHCP server
- VPN server - L2TP server, OpenVPN Server, IPSEC
- Queues management
- Web Proxy
- Radius server
- Watchdog

Pro uchování a zálohy logů a provozních informací bude v rámci projektu pořízeno síťové (NAS) úložiště. Síťové úložiště NAS bude z důvodu fyzické bezpečnosti záloh a dat umístěno v centrálním rozvaděči v prostorách, popř. jiném distribučním rozvaděči, nejlépe v takovém, kde není očekáván velký pohyb osob. Podmínkou bude rovněž uzamčení rozvaděče. Prostoru na úložišti NAS může být paralelně využito i k jiným účelům, jako například pro zálohování serverů a jejich dat. NAS úložiště běžně automatizaci záloh nenabízí. Zálohování bude proto prováděno nativními nástroji operačních systémů, které jsou pro ten účel dostatečné a povedou k úspoře finančních prostředků za nástroje třetích stran.

Synology DS216 DiscStation we



- CPU: Marvell Armada 385 88F6820 - dual core 1.3GHz
- RAM 512 MB DDR3
- Prostor pro 2x HotSwap HDD 3.5"/2.5" SATA III/II x 2

Osazeny 2xHDD každý s kapacitou 2TB ST2000VX008 HDD 2TB Seagate SkyHawk 64MB SATAIII 5900rpm 3RZ <https://www.seagate.com/internal-hard-drives/hdd/skyhawk/>



- Kapacita: 2 TB
- 3,5 palcový disk
- Rozhraní: SATA 6 Gb/s
- Vyrovnávací paměť: 64 MB
- Určeno pro NAS
- Navrženo pro provoz 24 hodin, 7 dní v týdnu
- RAID kompatibilní
- 3 roky záruka
- 2x USB 3.0 porty
- 1x LAN port v provedení 100/1000 Base-T.
- Podporované síťové protokoly: CIFS, AFP, NFS, FTP, WebDAV, CalDAV, iSCSI, Telnet, SSH, SNMP

- Adresářové služby: Integrace s MS AD a LDAP
- Řízení přístupu pomocí ACL
- Záruka 24 měsíců.

Souhrnná cena

1	MŠ Anabálovická	139 250,00 Kč	168 297,50 Kč
2	MŠ Bohumínská	163 850,00 Kč	198 258,50 Kč
3	MŠ Bratří	130 850,00 Kč	155 388,50 Kč
4	MŠ Chrustova 11	141 413,00 Kč	171 109,73 Kč
5	MŠ Chvalovická	129 843,00 Kč	157 310,03 Kč
6	MŠ Keramická	102 550,00 Kč	124 085,50 Kč
7	MŠ Kocmárkov	135 050,00 Kč	156 710,50 Kč
8	MŠ Na Liščině	108 550,00 Kč	131 345,50 Kč
9	MŠ Na Štěrbově	108 550,00 Kč	131 345,50 Kč
10	MŠ Požární	142 713,00 Kč	172 682,73 Kč
11	MŠ Přemyslovská	108 550,00 Kč	131 345,50 Kč
12	MŠ Záměstní	129 843,00 Kč	157 110,03 Kč
Celkem		2 550 000,00 Kč	3 077 980,50 Kč

Č. položky	Text	Množství	Jednotka	Jednotková cena	Čistá částka bez DPH	Částka s DPH
Mateřská škola Slezská Ostrava, Antošovická 107/55, Ostrava-Koblov - položkový rozpočet						
Investiční dotace MŠ						
1	Mobilní Interaktivní řešení - sestava včetně datového projektoru, PC a SW SMART Notebook dle specifikace v Příloze č. 1, záruka 36 měsíců	1,00	ks	57 000,00	57 000,00	68 970,00
	Instalace, konfigurace, nastavení, předvedení funkčnosti, školení v rozsahu min. 2 hodin	1,00	ks	5 000,00	5 000,00	6 050,00
2	WiFi pokrytí MŠ					
	WiFi AP dle specifikace v Příloze 1	4,00	ks	1 800,00	7 200,00	8 712,00
	Instalační práce, přívod UTP k AP	4,00	ks	1 500,00	6 000,00	7 260,00
	Konfigurace, nastavení WiFi	1,00	ks	1 000,00	1 000,00	1 210,00
3	Zálohování - externí úložiště NAS dle specifikace v Příloze č. 1, záruka 36 měsíců	1,00	ks	6 000,00	6 000,00	7 260,00
	HDD 2TB, určeno pro NAS, dle specifikace v Příloze č. 1	2,00	ks	1 600,00	3 200,00	3 872,00
	Instalace, konfigurace zálohování	1,00	ks	500,00	500,00	605,00
4	UPS, LAN switch					
	UPS dle specifikace v Příloze č. 1, záruka 24 měsíců	1,00	ks	3 200,00	3 200,00	3 872,00
	LAN switch dle specifikace v Příloze č. 1	1,00	ks	5 000,00	5 000,00	6 050,00
Neinvestiční dotace MŠ						
5	Notebook					
	dle specifikace v Příloze č. 1, záruka 36 měsíců	3,00	ks	12 500,00	37 500,00	45 375,00
	OfficeStd 2016 SINGL MVL	3,00	ks	1 450,00	4 350,00	5 263,50
	Antivirový program s centrální správou dle specifikace v Příloze 1, 3 stanice, 3 roky	1,00	ks	1 800,00	1 800,00	2 178,00
	Instalace software, integrace do školní sítě	3,00	ks	500,00	1 500,00	1 815,00
Celkem					139 250,00	168 492,50

č. položky	Text	Množství	Jednotka	Jednotková cena	Čistá částka bez DPH	Částka s DPH
Matejská škola Slezská Ostrava, Bohumínská 68/450, Slezská Ostrava						
Investiční dotace MŠ						
1	Mobilní interaktivní řešení - sestava včetně datového projektoru, PC a SW SMART Notebook dle specifikace v Příloze č. 1, záruka 36 měsíců Instalace, konfigurace, nastavení, předvedení funkčnosti, školení v rozsahu min. 2 hodin	1,00 ks 1,00 ks		57 000,00 5 000,00	57 000,00 5 000,00	68 970,00 6 050,00
2	WiFi pokrytí MŠ WiFi AP dle specifikace v Příloze č.1 Instalační práce, přívod UTP k AP Konfigurace, nastavení WiFi	4,00 ks 4,00 ks 1,00 ks		1 800,00 1 500,00 1 000,00	7 200,00 6 000,00 1 000,00	8 712,00 7 260,00 1 210,00
3	RACK pro LAN přepínač a UPS, ROUTER RACK nástěnná skříň pro umístění LAN prvků a UPS 12U UPS dle specifikace v Příloze č. 1, záruka 24 měsíců LAN přepínač - 26 portů Router dle specifikace v Příloze č.1 Instalace rozvaděče, propojení	1,00 ks 1,00 ks 1,00 ks 1,00 ks 1,00 ks		2 500,00 3 200,00 5 000,00 1 500,00 2 000,00	2 500,00 3 200,00 5 000,00 1 500,00 2 000,00	3 025,00 3 872,00 6 050,00 1 815,00 2 420,00
Neinvestiční dotace MŠ						
4	PC sestava včetně LCD dle specifikace v Příloze 1, záruka 36 měsíců OfficeStd 2016 SINGL MVL Instalace software, integrace do školní sítě	1,00 ks 1,00 ks 1,00 ks		10 500,00 1 450,00 500,00	10 500,00 1 450,00 500,00	12 705,00 1 754,50 605,00
5	Notebook - ředitel, třídy dle specifikace v Příloze č. 1, záruka 36 měsíců OfficeStd 2016 SINGL MVL Antivirový program s centrální správou dle specifikace v Příloze 1, 5 stanic, 3 roky Instalace software, integrace do školní sítě	4,00 ks 4,00 ks 1,00 ks 4,00 ks		12 500,00 1 450,00 3 200,00 500,00	50 000,00 5 800,00 3 200,00 2 000,00	60 500,00 7 018,00 3 872,00 2 420,00
Celkem					163 850,00	198 258,50

Č. položky	Text	Množství	Jednotka	Jednotková cena	Čistá částka bez DPH	Částka s DPH
Mateřská škola Slezská Ostrava, Frýdecká 426/28, Ostrava – Kunčice						
Investiční dotace MŠ						
1	Mobilní interaktivní řešení - sestava včetně datového projektoru, PC a SW SMART Notebook dle specifikace v Příloze č. 1, záruka 36 měsíců Instalace, konfigurace, nastavení, předvedení funkčnosti, školení v rozsahu min. 2 hodin	1,00 1,00	ks ks	57 000,00 5 000,00	57 000,00 5 000,00	68 970,00 6 050,00
2	WIFI pokrytí MŠ WIFI AP dle specifikace v Příloze č.1 Instalační práce, přívod UTP k AP Konfigurace, nastavení WIFI	3,00 3,00 1,00	ks ks ks	1 800,00 1 500,00 1 000,00	5 400,00 4 500,00 1 000,00	6 534,00 5 445,00 1 210,00
3	Zálohování - externí úložiště NAS dle specifikace v Příloze č. 1, záruka 36 měsíců HDD 2TB, určeno pro NAS, dle specifikace v Příloze č. 1	1,00 2,00	ks ks	6 000,00 1 600,00	6 000,00 3 200,00	7 260,00 3 872,00
4	RACK pro LAN přepínač a UPS, ROUTER RACK nástěnná skříň pro umístění LAN prvků a UPS 12U UPS dle specifikace v Příloze č. 1, záruka 24 měsíců LAN přepínač - 26 portů Router dle specifikace v Příloze č.1 Instalace rozvaděče, propojení	1,00 1,00 1,00 1,00 1,00	ks ks ks ks ks	2 500,00 3 200,00 5 000,00 1 500,00 2 000,00	2 500,00 3 200,00 5 000,00 1 500,00 2 000,00	3 025,00 3 872,00 6 050,00 1 815,00 2 420,00
Neinvestiční dotace MŠ						
5	Notebook dle specifikace v Příloze č. 1, záruka 36 měsíců OfficeStd 2016 SNGI MVL Antivirový program s centrální správou dle specifikace v Příloze 1, 1 stanice, 3 roky Instalace software, integrace do školní sítě	1,00 1,00 1,00 1,00	ks ks ks ks	12 500,00 1 450,00 1 100,00 500,00	12 500,00 1 450,00 1 100,00 500,00	15 125,00 1 754,50 1 331,00 605,00
Celkem					111 850,00	135 330,50

bez DPH
 částka s DPH
 135 330,50

331,
605,00

135 338,5

Č. položky	Text	Množství	Jednotka	Jednotková cena	Čistá částka bez DPH	Částka s DPH
Mateřská škola Slezská Ostrava, Chrustova 11/1448, Slezská Ostrava						
Investiční dotace MŠ						
1	Mobilní Interaktivní řešení - sestava včetně datového projektoru, PC a SW SMART Notebook dle specifikace v Příloze č. 1, záruka 36 měsíců Instalace, konfigurace, nastavení, předvedení funkčnosti, školení v rozsahu mín. 2 hodin	1,00 1,00	ks ks	57 000,00 5 000,00	57 000,00 5 000,00	68 970,00 6 050,00
2	WIFI pokrytí MŠ WIFI AP dle specifikace v Příloze č.1 Instalační práce, přívod UTP k AP Konfigurace, nastavení WIFI	3,00 3,00 1,00	ks ks ks	1 800,00 1 500,00 1 000,00	5 400,00 4 500,00 1 000,00	6 534,00 5 445,00 1 210,00
3	Zálohování - externí úložiště NAS dle specifikace v Příloze č. 1, záruka 36 měsíců HDD 2TB, určeno pro NAS, dle specifikace v Příloze č. 1	1,00 2,00	ks ks	6 000,00 1 600,00	6 000,00 3 200,00	7 260,00 3 872,00
4	RACK pro LAN přepínač, UPS a ROUTER RACK nástěnná skříň pro umístění LAN prvků a UPS 12U UPS dle specifikace v Příloze č. 1, záruka 24 měsíců LAN přepínač - 26 portů Router dle specifikace v Příloze č.1 Instalace rozvaděče, propojení	1,00 1,00 1,00 1,00 1,00	ks ks ks ks ks	2 500,00 3 200,00 5 000,00 1 500,00 2 000,00	2 500,00 3 200,00 5 000,00 1 500,00 2 000,00	3 025,00 3 872,00 6 050,00 1 815,00 2 420,00
Neinvestiční dotace MŠ						
5	Notebook dle specifikace v Příloze č. 1, záruka 36 měsíců OfficeStd 2016 SINGL MVL AntiVirový program s centrální správou dle specifikace v Příloze 1, 3 stanice, 3 roky Instalace software, integrace do školní sítě	3,00 3,00 1,00 3,00	ks ks ks ks	12 500,00 1 450,00 1 763,00 500,00	37 500,00 4 350,00 1 763,00 1 500,00	45 375,00 5 263,50 2 133,23 1 815,00

Celkem **141 413,00** **171 109,73**

Č. položky Text

Mateřská škola Slezská Ostrava, Jaklovecká 1201/14, Slezská Ostrava

Investiční dotace MŠ

Č. položky	Text	Množství	Jednotka	Jednotková cena	Čistá částka bez DPH	Částka s DPH
1	Mobilní interaktivní řešení - sestava včetně datového projektoru, PC a SW SMART Notebook dle specifikace v Příloze č. 1, záruka 36 měsíců Instalace, konfigurace, nastavení, předvedení funkčnosti, školení v rozsahu min. 2 hodin	1,00 ks 1,00 ks		57 000,00 5 000,00	57 000,00 5 000,00	68 970,00 6 050,00
2	WIFI pokrytí MŠ WIFI AP dle specifikace v Příloze č.1 Instalační práce, přívod UTP k AP Konfigurace, nastavení WIFI	4,00 ks 4,00 ks 1,00 ks		1 800,00 1 500,00 1 000,00	7 200,00 6 000,00 1 000,00	8 712,00 7 260,00 1 210,00
3	Zálohování - externí úložště NAS dle specifikace v Příloze č. 1, záruka 36 měsíců HDD 2TB, určeno pro NAS, dle specifikace v Příloze č. 1	1,00 ks 2,00 ks		6 000,00 1 600,00	6 000,00 3 200,00	7 260,00 3 872,00
4	RACK pro LAN přepínač, UPS a ROUTER RACK nástěnná skříň pro umístění LAN prvků a UPS 12U UPS dle specifikace v Příloze č. 1, záruka 24 měsíců LAN přepínač - 26 portů Router dle specifikace v Příloze č.1 Instalace rozvaděče, propojení	1,00 ks 1,00 ks 1,00 ks 1,00 ks 1,00 ks		2 500,00 3 200,00 5 000,00 1 500,00 2 000,00	2 500,00 3 200,00 5 000,00 1 500,00 2 000,00	3 025,00 3 872,00 6 050,00 1 815,00 2 420,00

Neinvestiční dotace MŠ

5	Notebook dle specifikace v Příloze č. 1, záruka 36 měsíců OfficeStd 2016 SINGL MVL Antivirový program s centrální správou dle specifikace v Příloze 1, 2 stanice, 3 roky Instalace software, integrace do školní sítě	2,00 ks 2,00 ks 1,00 ks 2,00 ks		12 500,00 1 450,00 1 343,00 500,00	25 000,00 2 900,00 1 343,00 1 000,00	30 250,00 3 509,00 1 625,03 1 210,00
---	---	--	--	---	---	---

Celkem

129 843,00 157 110,00

Čistá částka s DPH

210,00
157 110,03

Č. položky	Text	Množství	Jednotka	Jednotková cena	Čistá částka bez DPH	Částka s DPH
Mateřská škola Slezská Ostrava, Keramická 230/8, Ostrava-Muglínov						
Investiční dotace MŠ						
1	Mobilní interaktivní řešení - sestava včetně datového projektoru, PC a SW SMART Notebook dle specifikace v Příloze č. 1, záruka 36 měsíců Instalace, konfigurace, nastavení, předvedení funkcí, školení v rozsahu min. 2 hodin	1,00 1,00	ks ks	57 000,00 5 000,00	57 000,00 5 000,00	68 970,00 6 050,00
2	WIFI pokrytí MŠ WIFI AP dle specifikace v Příloze č.1 Instalační práce, přívod UTP k AP Konfigurace, nastavení WIFI	2,00 2,00 1,00	ks ks ks	1 800,00 1 500,00 1 000,00	3 600,00 3 000,00 1 000,00	4 356,00 3 630,00 1 210,00
3	Zálohování - externí úložště NAS dle specifikace v Příloze č. 1, záruka 36 měsíců HDD 2TB, určeno pro NAS, dle specifikace v Příloze č. 1	1,00 2,00	ks ks	6 000,00 1 600,00	6 000,00 3 200,00	7 260,00 3 872,00
4	UPS, LAN switch UPS dle specifikace v Příloze č. 1, záruka 24 měsíců LAN přepínač - 26 portů dle specifikace v Příloze č.1, záruka 24 měsíců	1,00 1,00	ks ks	3 200,00 5 000,00	3 200,00 5 000,00	3 872,00 6 050,00
Neinvestiční dotace MŠ						
5	Notebook dle specifikace v Příloze č. 1, záruka 36 měsíců OfficeStd 2016 SINGL MVL Antivirový program s centrální správou dle specifikace v Příloze 1, 1 stanice, 3 roky Instalace software, integrace do školní sítě	1,00 1,00 1,00 1,00	ks ks ks ks	12 500,00 1 450,00 1 100,00 500,00	12 500,00 1 450,00 1 100,00 500,00	15 125,00 1 754,50 1 331,00 605,00
Celkem					102 550,00	124 085,50

Č. položky	Text	Množství	Jednotka	Jednotková cena	Čistá částka bez DPH	Částka s DPH
	Mateřská škola Slezská Ostrava, Komerční 22a/704, Ostrava-Muglínov					
	Investiční dotace MŠ					
1	Mobilní interaktivní řešení - sestava včetně datového projektoru, PC a SW SMART Notebook dle specifikace v Příloze č. 1, záruka 36 měsíců Instalace, konfigurace, nastavení, předvedení funkčnosti, školení v rozsahu min. 2 hodin	1,00 1,00	ks ks	57 000,00 5 000,00	57 000,00 5 000,00	68 970,00 6 050,00
2	WIFI pokrytí MŠ WIFI AP dle specifikace v Příloze č.1 Instalační práce, přívod UTP k AP Konfigurace, nastavení WIFI	4,00 4,00 1,00	ks ks ks	1 800,00 1 500,00 1 000,00	7 200,00 6 000,00 1 000,00	8 712,00 7 260,00 1 210,00
3	Zálohování - externí úložiště NAS dle specifikace v Příloze č. 1, záruka 36 měsíců HDD 2TB, určeno pro NAS, dle specifikace v Příloze č. 1	1,00 2,00	ks ks	6 000,00 1 600,00	6 000,00 3 200,00	7 260,00 3 872,00
4	UPS, LAN switch UPS dle specifikace v Příloze č. 1, záruka 24 měsíců LAN přepínač - 26 portů dle specifikace v Příloze č.1, záruka 24 měsíců	1,00 1,00	ks ks	3 200,00 5 000,00	3 200,00 5 000,00	3 872,00 6 050,00
	Neinvestiční dotace MŠ					
5	PC sestava včetně LCD- ekonom, školní jídelna dle specifikace v Příloze 1, záruka 36 měsíců OfficeStd 2016 SINGL MVL Instalace software, integrace do školní sítě	2,00 2,00 2,00	ks ks ks	10 500,00 1 450,00 500,00	21 000,00 2 900,00 1 000,00	25 410,00 3 509,00 1 210,00
6	Notebook dle specifikace v Příloze č. 1, záruka 36 měsíců OfficeStd 2016 SINGL MVL Antivirový program s centrální správou dle specifikace v Příloze 1, 5 stanic, 3 roky Instalace software, integrace do školní sítě	3,00 3,00 1,00 3,00	ks ks ks ks	12 500,00 1 450,00 3 200,00 500,00	37 500,00 4 350,00 3 200,00 1 500,00	45 375,00 5 263,50 3 872,00 1 815,00
	Celkem				165 050,00	199 710,50

12,4
1 815,00

199 710,50

položky	Text	Množství	Jednotka	Jednotková cena	Čistá částka bez DPH	Částka s DPH
Mateřská škola Slezská Ostrava, Na Ušišině 12A/689, Ostrava-Hrušov						
Investiční dotace MŠ						
Mobilní interaktivní řešení - sestava včetně datového projektoru, PC a SW SMART Notebook dle specifikace v Příloze č. 1, záruka 36 měsíců						
	Instalace, konfigurace, nastavení, předvedení funkčnosti, školení v rozsahu min. 2 hodin	1,00	ks	57 000,00	57 000,00	68 970,00
	WiFi pokrytí MŠ	1,00	ks	5 000,00	5 000,00	6 050,00
	WiFi AP dle specifikace v Příloze č.1	2,00	ks	1 800,00	3 600,00	4 356,00
	Instalační práce, přívod UTP k AP	2,00	ks	1 500,00	3 000,00	3 630,00
	Konfigurace, nastavení WiFi	1,00	ks	1 000,00	1 000,00	1 210,00
	Zálohování - externí úložiště NAS dle specifikace v Příloze č. 1, záruka 36 měsíců	1,00	ks	6 000,00	6 000,00	7 260,00
	HDD 2TB, určeno pro NAS, dle specifikace v Příloze č. 1	2,00	ks	1 600,00	3 200,00	3 872,00
	RACK pro LAN přepínač, UPS a ROUTER					
	RACK nástěnná skříň pro umístění LAN prvků a UPS 12U	1,00	ks	2 500,00	2 500,00	3 025,00
	UPS dle specifikace v Příloze č. 1, záruka 24 měsíců	1,00	ks	3 200,00	3 200,00	3 872,00
	LAN přepínač - 26 portů	1,00	ks	5 000,00	5 000,00	6 050,00
	Router dle specifikace v Příloze č.1	1,00	ks	1 500,00	1 500,00	1 815,00
	Instalace rozvaděče, propojení	1,00	ks	2 000,00	2 000,00	2 420,00
Neinvestiční dotace MŠ						
Notebook dle specifikace v Příloze č. 1, záruka 36 měsíců						
	OfficeSoft 2016 SINGL MVL	1,00	ks	12 500,00	12 500,00	15 125,00
	Antivirový program s centrální správou dle specifikace v Příloze 1, 1 stanice, 3 roky	1,00	ks	1 450,00	1 450,00	1 754,50
	Instalace software, integrace do školní sítě	1,00	ks	1 100,00	1 100,00	1 331,00
				500,00	500,00	605,00
					108 550,00	131 345,50

Č. položky Text

Mateřská škola Slezská Ostrava, Nástupní 19/146, Ostrava – Kunčičky

Investiční dotace MŠ

1 Mobilní interaktivní řešení - sestava včetně datového projektoru, PC a SW SMART Notebook dle specifikace v Příloze č. 1, záruka 36 měsíců

Instalace, konfigurace, nastavení, předvedení funkčnosti, školení v rozsahu min. 2 hodin

2 WIFI pokrytí MŠ

WIFI AP dle specifikace v Příloze č.1

Instalační práce, přívod UTP k AP

Konfigurace, nastavení WIFI

3 Zálohování - externí úložné NAS

dle specifikace v Příloze č. 1, záruka 36 měsíců

HDD 2TB, určeno pro NAS, dle specifikace v Příloze č. 1

4 RACK pro LAN přepínač, UPS a ROUTER

RACK nástěnná skříň pro umístění LAN prvků a UPS 12U

UPS dle specifikace v Příloze č. 1, záruka 24 měsíců

LAN přepínač - 26 portů

Router dle specifikace v Příloze č.1

Instalace rozvaděče, propojení

Neinvestiční dotace MŠ

5 Notebook

dle specifikace v Příloze č. 1, záruka 36 měsíců

OfficeStd 2016 SINGL MVL

Antivirový program s centrální správou dle specifikace v Příloze 1, 1 stanice, 3 roky

Instalace software, integrace do školní sítě

Množství	Jednotka	Jednotková cena	Čistá částka bez DPH	Částka s DPH
1,00 ks		57 000,00	57 000,00	68 970,00
1,00 ks		5 000,00	5 000,00	6 050,00
2,00 ks		1 800,00	3 600,00	4 356,00
2,00 ks		1 500,00	3 000,00	3 630,00
1,00 ks		1 000,00	1 000,00	1 210,00
1,00 ks		6 000,00	6 000,00	7 260,00
2,00 ks		1 600,00	3 200,00	3 872,00
1,00 ks		2 500,00	2 500,00	3 025,00
1,00 ks		3 200,00	3 200,00	3 872,00
1,00 ks		5 000,00	5 000,00	6 050,00
1,00 ks		1 500,00	1 500,00	1 815,00
1,00 ks		2 000,00	2 000,00	2 420,00
1,00 ks		12 500,00	12 500,00	15 125,00
1,00 ks		1 450,00	1 450,00	1 754,50
1,00 ks		1 100,00	1 100,00	1 331,00
1,00 ks		500,00	500,00	605,00
			188 550,00	131 345,50

Celkem

HDD s částka s DPH

1-14
605,00

191 345,50

Č. položky	Text	Množství	Jednotka	Jednotková cena	Čistá částka bez DPH	Částka s DPH
Matefská škola Slezská Ostrava, Požární 8, Slezská Ostrava						
investiční dotace MŠ						
1	Mobilní interaktivní řešení - sestava včetně datového projektoru, PC a SW SMART Notebook dle specifikace v Příloze č. 1, záruka 36 měsíců Instalace, konfigurace, nastavení, předvedení funkčnosti, školení v rozsahu min. 2 hodin	1,00 ks 1,00 ks		57 000,00 5 000,00	57 000,00 5 000,00	68 970,00 6 050,00
2	WiFi pokrytí MŠ WiFi AP dle specifikace v Příloze č.1 Instalační práce, přívod UTP k AP Konfigurace, nastavení WiFi	4,00 ks 4,00 ks 1,00 ks		1 800,00 1 500,00 1 000,00	7 200,00 6 000,00 1 000,00	8 712,00 7 260,00 1 210,00
3	Zálohování - externí úložiště NAS dle specifikace v Příloze č. 1, záruka 36 měsíců HDD 2TB, určeno pro NAS, dle specifikace v Příloze č. 1	1,00 ks 2,00 ks		6 000,00 1 600,00	6 000,00 3 200,00	7 260,00 3 872,00
4	RACK pro LAN přepínač, UPS a ROUTER RACK nástěnná skříň pro umístění LAN prvků a UPS 12U UPS dle specifikace v Příloze č. 1, záruka 24 měsíců LAN přepínač - 26 portů Router dle specifikace v Příloze č.1 Instalace rozvaděče, propojení	1,00 ks 1,00 ks 1,00 ks 1,00 ks 1,00 ks		2 500,00 3 200,00 5 000,00 1 500,00 2 000,00	2 500,00 3 200,00 5 000,00 1 500,00 2 000,00	3 025,00 3 872,00 6 050,00 1 815,00 2 420,00
Neinvestiční dotace MŠ						
5	PC sestava včetně LCD dle specifikace v Příloze 1, záruka 36 měsíců OfficeStd 2016 SINGL MVL Instalace software, integrace do školní sítě	1,00 ks 1,00 ks 1,00 ks		10 500,00 1 450,00 500,00	10 500,00 1 450,00 500,00	12 705,00 1 754,50 605,00
6	Notebook - ředitel, třídy dle specifikace v Příloze č. 1, záruka 36 měsíců OfficeStd 2016 SINGL MVL Antivirový program s centrální správou dle specifikace v Příloze 1, 3 stanice, 3 roky Instalace software, integrace do školní sítě	2,00 ks 2,00 ks 1,00 ks 2,00 ks		12 500,00 1 450,00 1 768,00 500,00	25 000,00 2 900,00 1 768,00 1 000,00	30 250,00 3 509,00 2 433,23 1 210,00
Celkem					142 713,00	172 682,73

Č. položky Text

Materská škola Slezská Ostrava, Sílivova 631/11, Slezská Ostrava

Investiční dotace MŠ

1 Mobilní interaktivní řešení - sestava včetně datového projektoru, PC a SW SMART Notebook dle specifikace v Příloze č. 1, záruka 36 měsíců

Instalace, konfigurace, nastavení, předvedení funkčnosti, školení v rozsahu min. 2 hodin

2 WIFI pokrytí MŠ

WIFI AP dle specifikace v Příloze č.1

Instalační práce, přívod UTP k AP
Konfigurace, nastavení WIFI

3 Zálohování - externí úložiště NAS

dle specifikace v Příloze č. 1, záruka 36 měsíců

HDD 2TB, určeno pro NAS, dle specifikace v Příloze č. 1

4 RACK pro LAN přepínač, UPS a ROUTER

RACK nástěnná skříň pro umístění LAN prvků a UPS 12U

UPS dle specifikace v Příloze č. 1, záruka 24 měsíců

LAN přepínač - 26 portů

Router dle specifikace v Příloze č.1

Instalace rozvaděče, propojení

Neinvestiční dotace MŠ

5 Notebook

dle specifikace v Příloze č. 1, záruka 36 měsíců

OfficeStd 2016 SNGL MVL

Antivirový program s centrální správou dle specifikace v Příloze 1, 1 stanice, 3 roky

Instalace software, integrace do školní sítě

Množství	Jednotka	Jednotková cena	Čistá částka bez DPH	Částka s DPH
1,00 ks		57 000,00	57 000,00	68 970,00
1,00 ks		5 000,00	5 000,00	6 050,00
2,00 ks		1 800,00	3 600,00	4 356,00
2,00 ks		1 500,00	3 000,00	3 630,00
1,00 ks		1 000,00	1 000,00	1 210,00
1,00 ks		6 000,00	6 000,00	7 260,00
2,00 ks		1 600,00	3 200,00	3 872,00
1,00 ks		2 500,00	2 500,00	3 025,00
1,00 ks		3 200,00	3 200,00	3 872,00
1,00 ks		5 000,00	5 000,00	6 050,00
1,00 ks		1 500,00	1 500,00	1 815,00
1,00 ks		2 000,00	2 000,00	2 420,00
1,00 ks		12 500,00	12 500,00	15 125,00
1,00 ks		1 450,00	1 450,00	1 754,50
1,00 ks		1 100,00	1 100,00	1 331,00
1,00 ks		500,00	500,00	605,00
			108 550,00	131 345,00

Celkem

HDD s částka s DPH
částka bez DPH

1,14
605,00

131 345,00

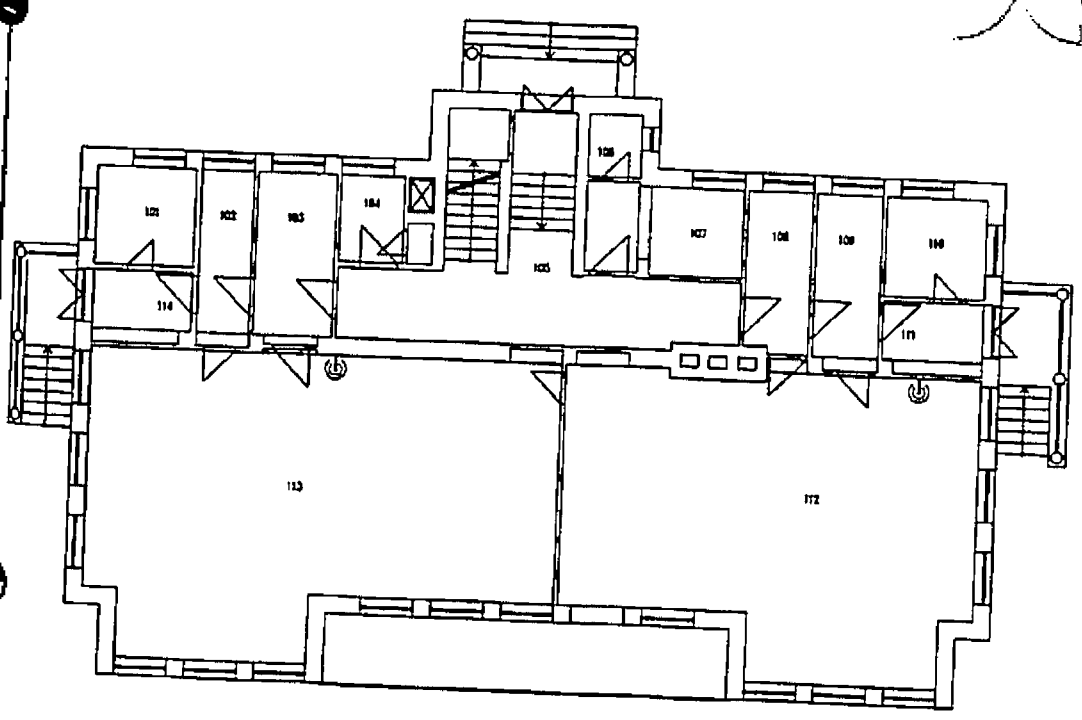
Č. položky Text

Mateřská škola Slezská Ostrava, Záměstní 1126/31, Slezská Ostrava

	Množství	Jednotka	Jednotková cena	Čistá částka bez DPH	Částka s DPH
Investiční dotace MŠ					
1					
Mobilní interaktivní řešení - sestava včetně datového projektoru, PC a SW SMART Notebook dle specifikace v Příloze č. 1, záruka 36 měsíců	1,00	ks	57 000,00	57 000,00	68 970,00
Instalace, konfigurace, nastavení, předvedení funkčnosti, školení v rozsahu mín. 2 hodin	1,00	ks	5 000,00	5 000,00	6 050,00
2					
WiFi pokrytí MŠ	4,00	ks	1 800,00	7 200,00	8 712,00
WiFi AP dle specifikace v Příloze č.1	4,00	ks	1 500,00	6 000,00	7 260,00
Instalační práce, přívod UTP k AP	1,00	ks	1 000,00	1 000,00	1 210,00
Konfigurace, nastavení WiFi					
3					
Zálohování - externí úložiště NAS dle specifikace v Příloze č. 1, záruka 36 měsíců	1,00	ks	6 000,00	6 000,00	7 260,00
HDD 2TB, určeno pro NAS, dle specifikace v Příloze č. 1	2,00	ks	1 600,00	3 200,00	3 872,00
4					
RACK pro LAN přepínač, UPS a ROUTER	1,00	ks	2 500,00	2 500,00	3 025,00
RACK nástěnná skříň pro umístění LAN prvků a UPS 12U	1,00	ks	3 200,00	3 200,00	3 872,00
UPS dle specifikace v Příloze č. 1, záruka 24 měsíců	1,00	ks	5 000,00	5 000,00	6 050,00
LAN přepínač - 26 portů	1,00	ks	1 500,00	1 500,00	1 815,00
Router dle specifikace v Příloze č.1	1,00	ks	2 000,00	2 000,00	2 420,00
Instalace rozvaděče, propojení					
Neinvestiční dotace MŠ					
Notebook - ředitel školky	2,00	ks	12 500,00	25 000,00	30 250,00
dle specifikace v Příloze č. 1, záruka 36 měsíců	2,00	ks	1 450,00	2 900,00	3 509,00
OfficeStd 2016 SINGL MVL	1,00	ks	1 343,00	1 343,00	1 625,03
ESET NOD 32 Antivirus, 2 stanice, 3 roky	2,00	ks	500,00	1 000,00	1 210,00
Instalace software, integrace do školní sítě					
				129 843,00	157 110,03

šikem

Příloha č.1 - Schéma rozmístění prvků STO - MŠ Záměstní - 1.NP

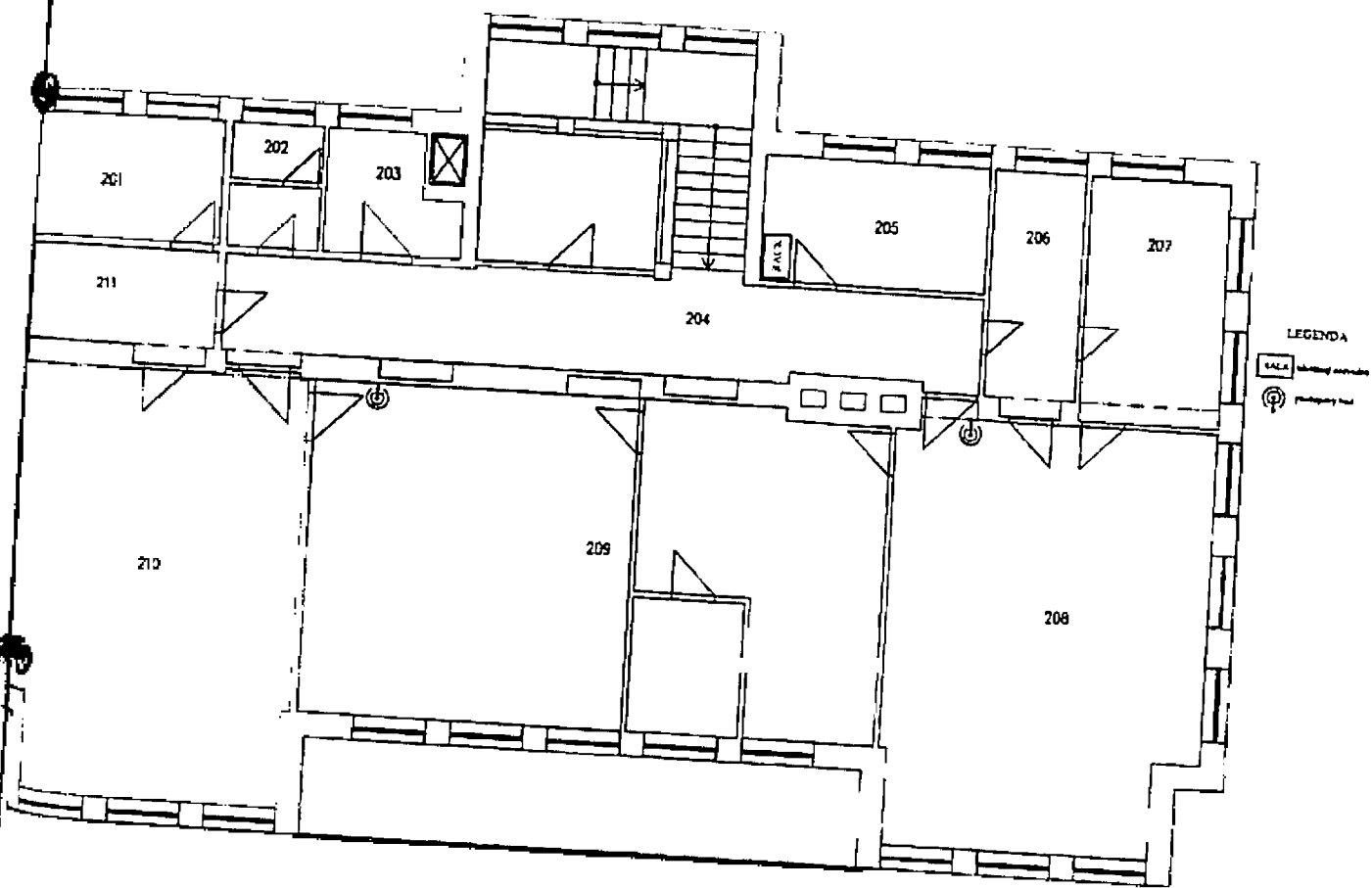


LEGENDA

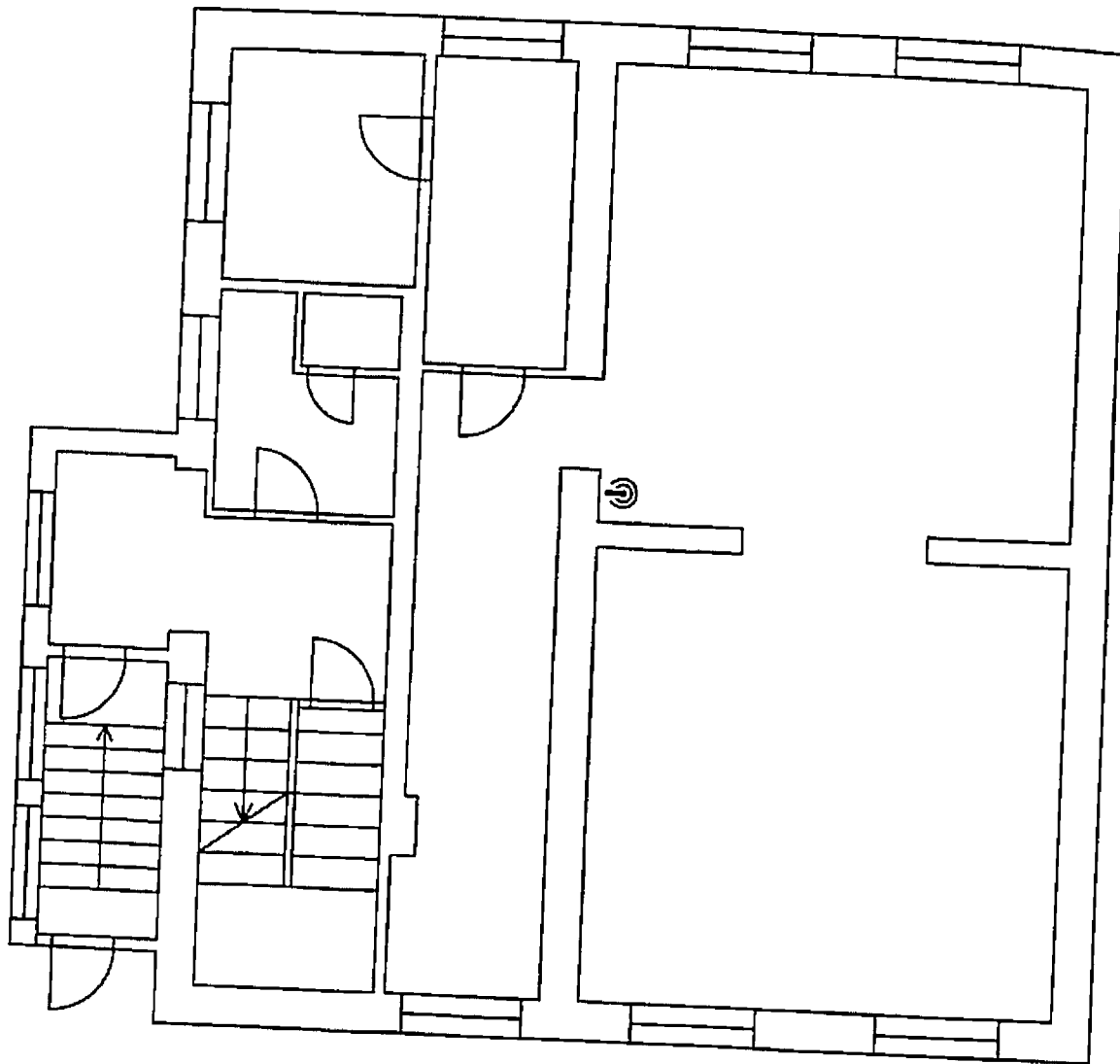
RACK nástěnný rozváděč

Ⓢ přístupový bod

Příloha č.1 - Schéma rozmístění prvků STO - MŠ Záměstní - 2.NP



Příloha č.1 - Schéma rozmístění prvků STO - MŠ Keramická - 1.NP



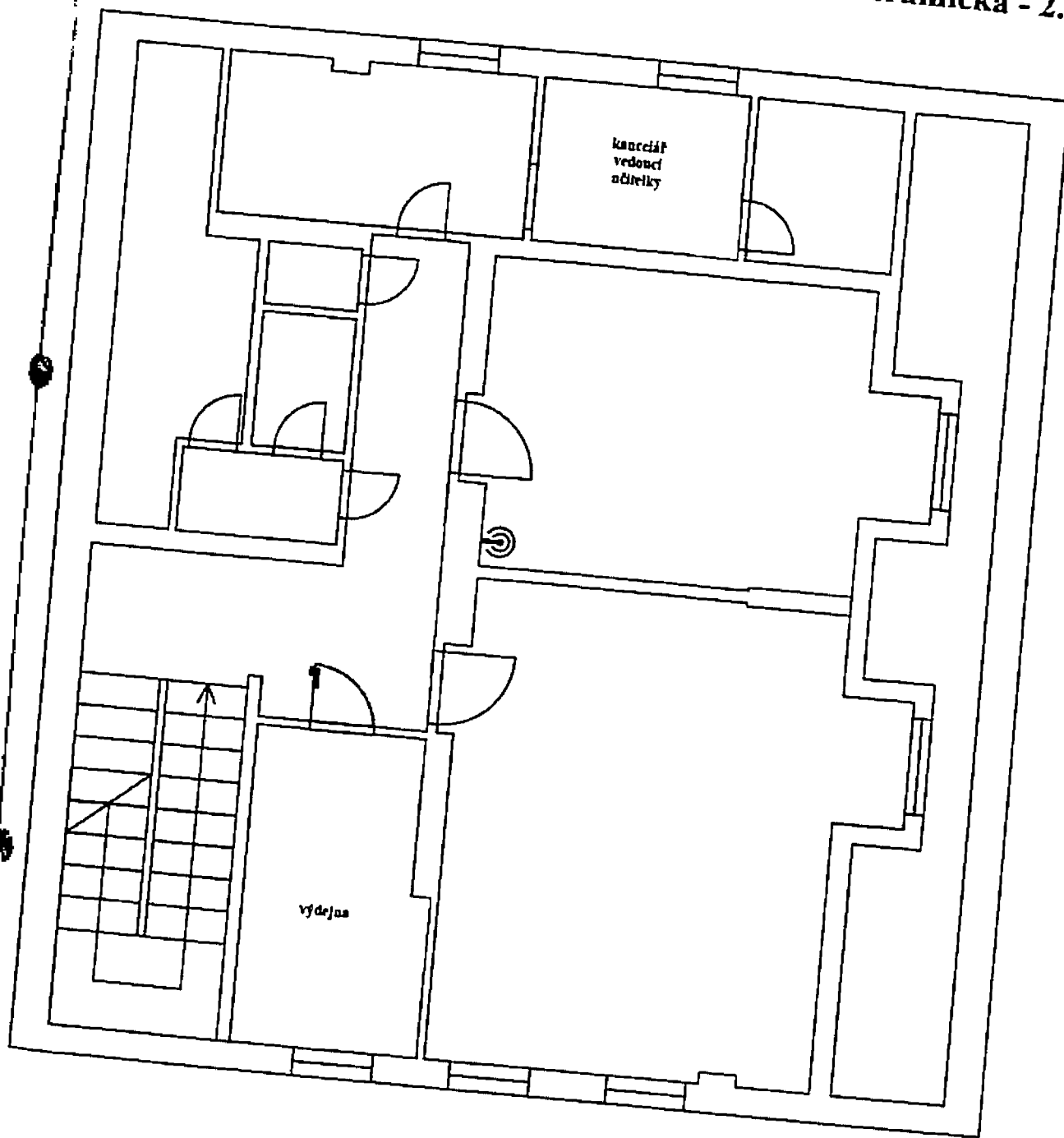
LEGENDA



přístupový bod

Stávající RACK je umístěn v I.pp

Příloha č.1 - Schéma rozmístění prvků STO - MŠ Keramická - 2.NP

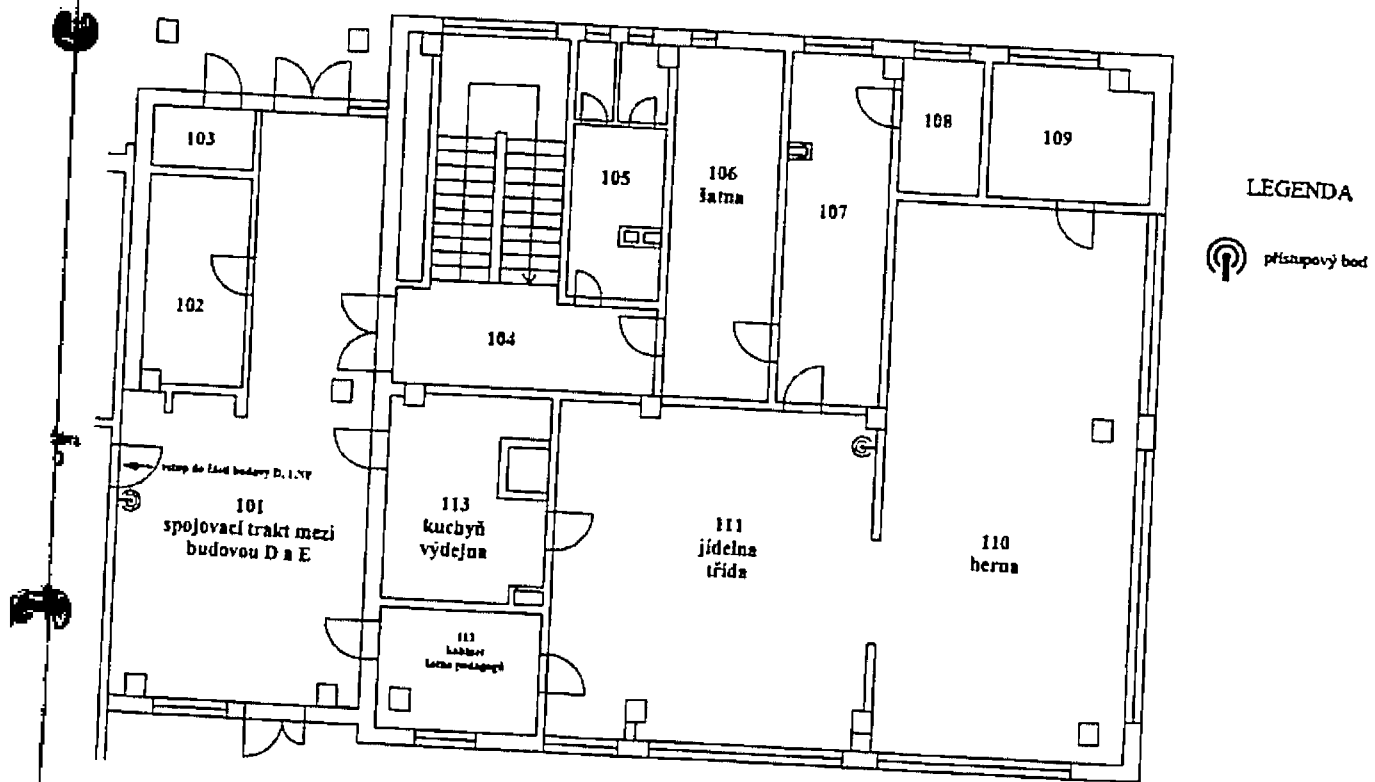


LEGENDA

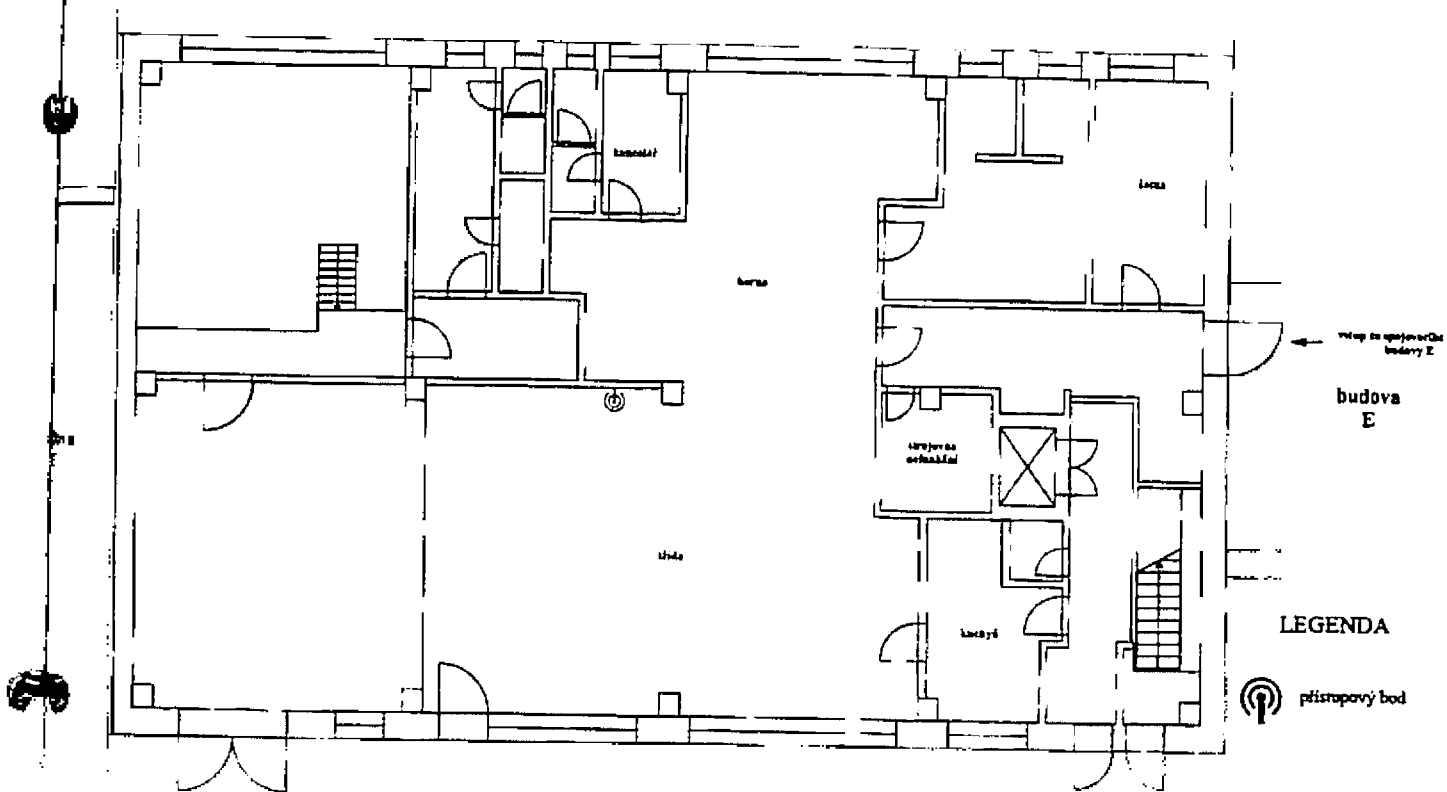


přístupový bod

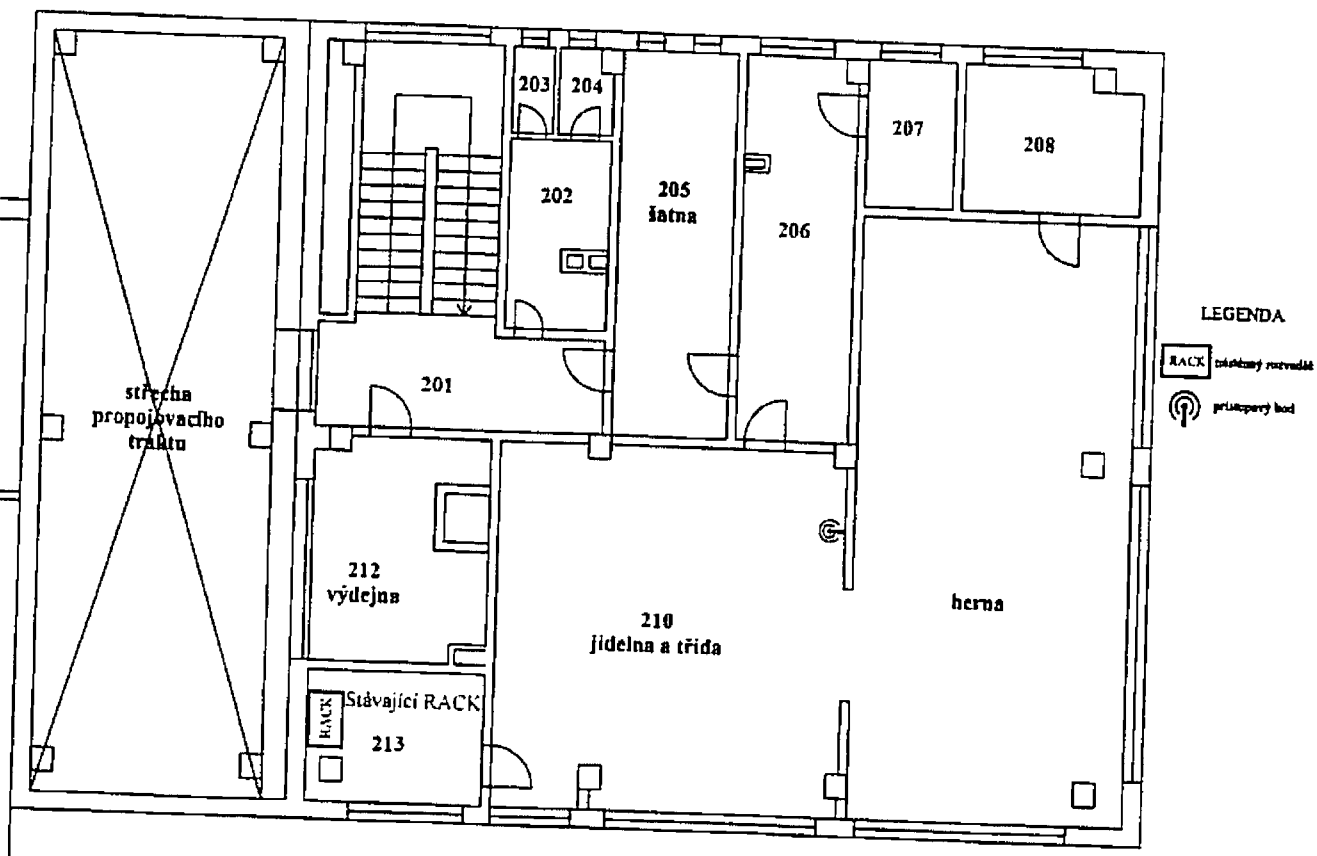
Příloha č.1 - Schéma rozmístění prvků STO - MŠ Antošovická - budova E - 1.NP



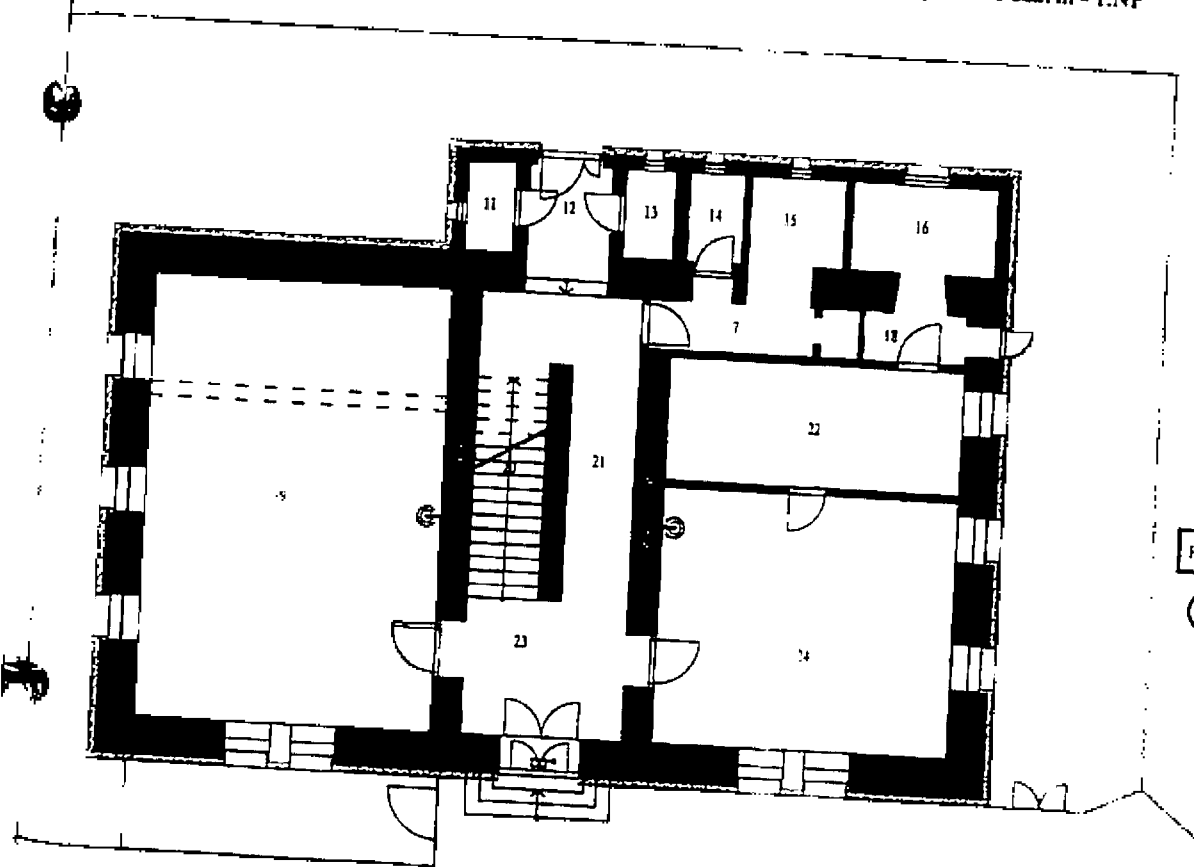
Příloha č.1 - Schéma rozmístění prvků STO - MŠ Antošovická - budova D - 1.NP



Příloha č.1 - Schéma rozmístění prvků STO - MŠ Antošovická - budova E - 2.NP

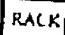


Příloha č. 1 - Schéma rozmístění systémů technické ochrany - MŠ Požární - I.NP



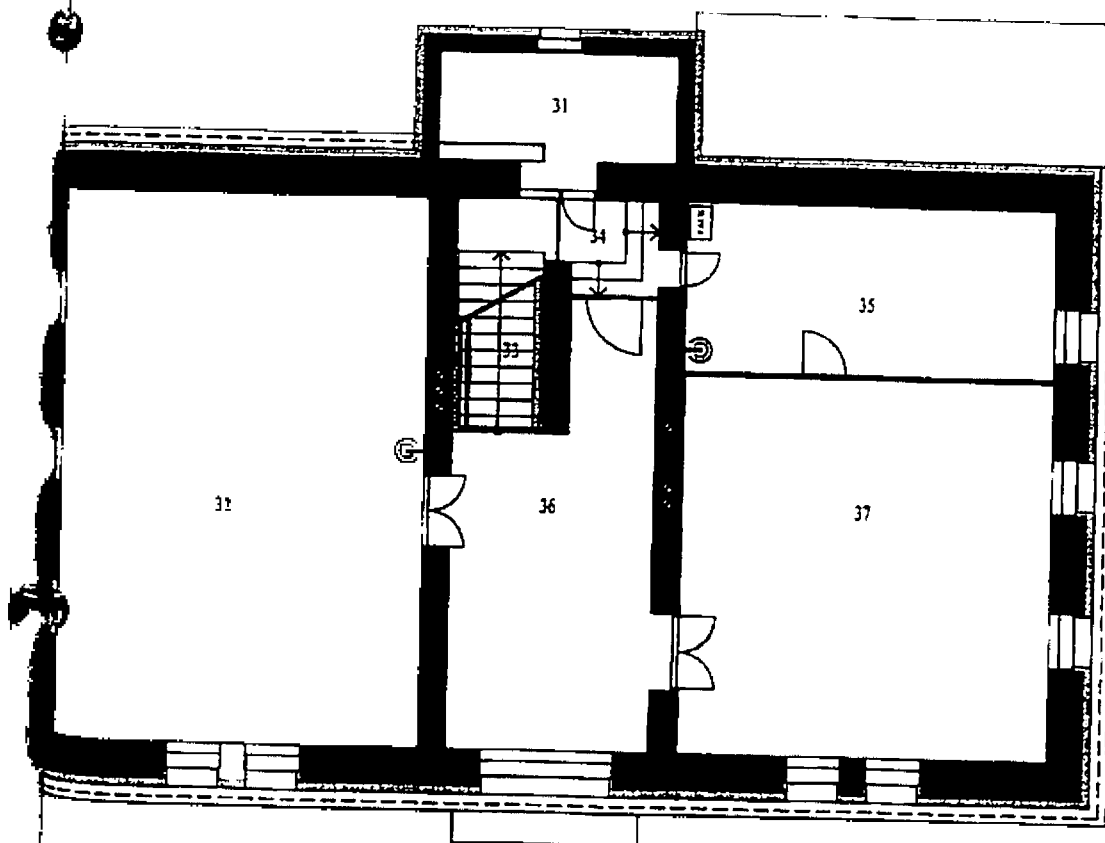
ČÍSLO MŠ/ČÍSLO	NÁZEV SYSTÉMU
11	čidlo
12	čidlo
13	čidlo
14	čidlo
15	čidlo
16	čidlo
17	čidlo
18	čidlo
19	čidlo
20	čidlo
21	čidlo
22	čidlo
23	čidlo
24	čidlo

LEGENDA

 nástěnný rozvaděč

 přístupový bod

Příloha č. 1 - Schéma rozmístění systémů technické ochrany - MŠ Požární - 2.NP



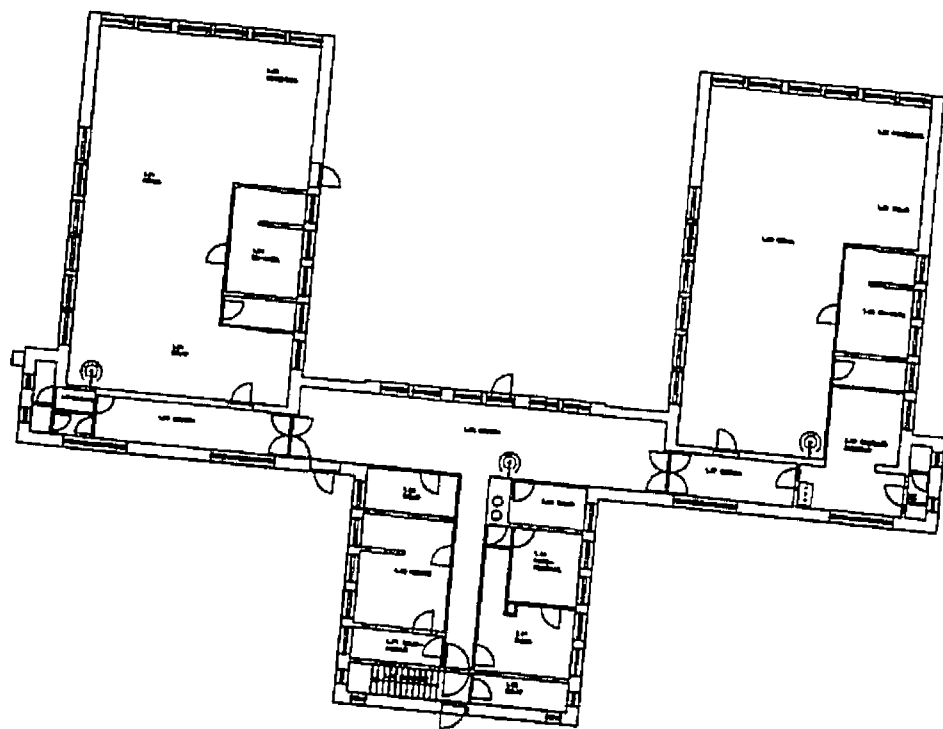
Číslo MŠ/SL	NÁZEV MŠ/SL/SLP
31	empírka
32	hava
33	schodištní prostor
34	stěna
36	římolič
36	stěna/římolič
37	odpovědná stěna

LEGENDA

RACK nástěnný rozvaděč

 přísnapový bod

Příloha č.1 - Schéma rozmístění prvků STO - MŠ Chrustova 11 - 1.NP

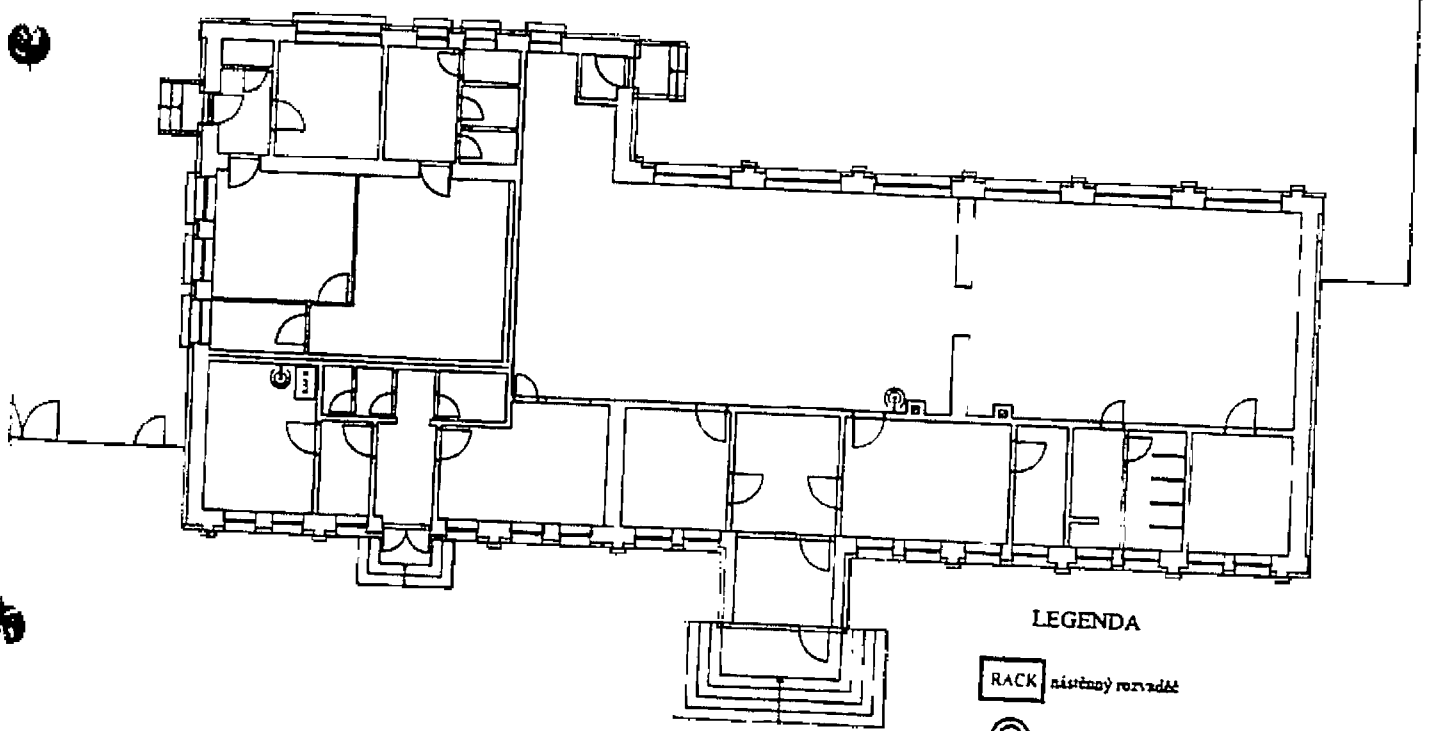


LEGENDA

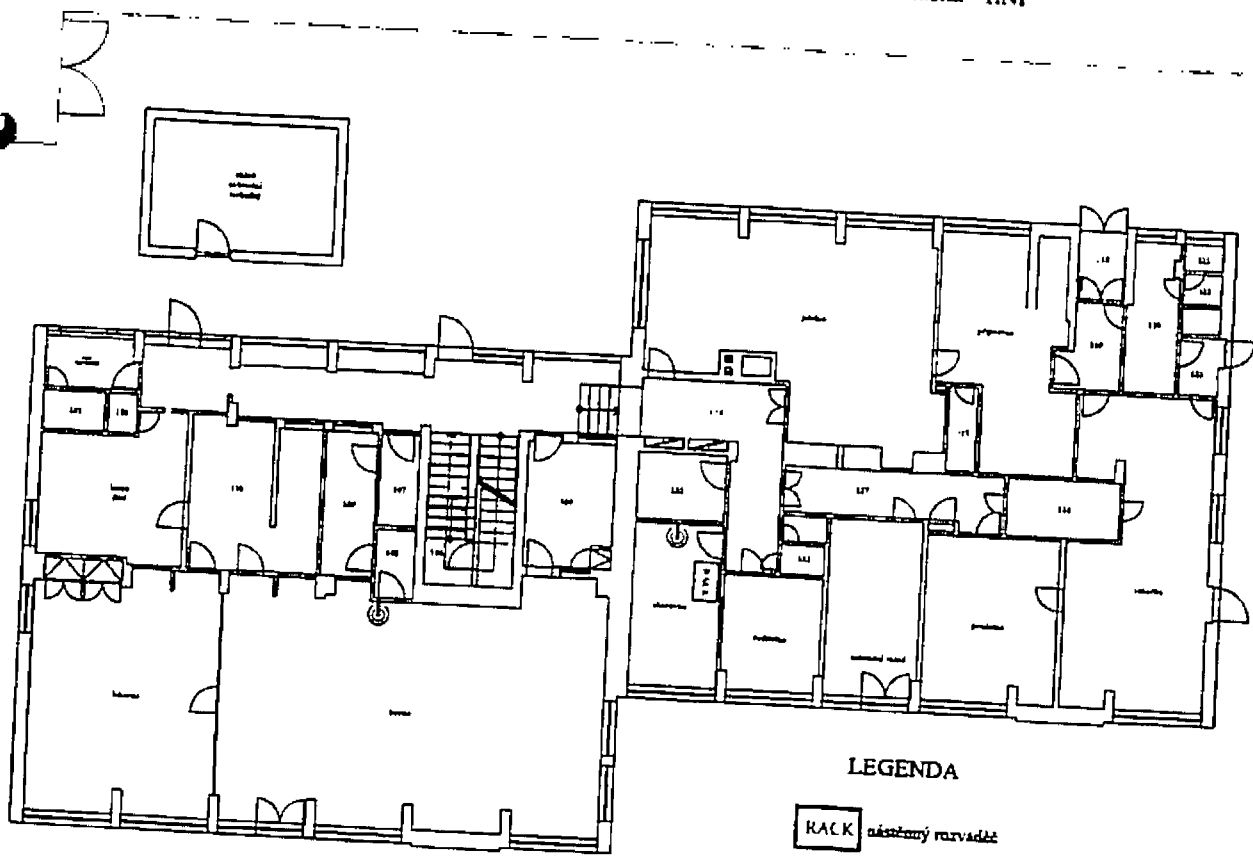
RACK nástěnný rozvaděč

Ⓢ přístupový bod

Příloha č.1 - Schéma rozmístění prvků STO - MŠ Na Liščině - 1.NP



Příloha č.1 - Schéma rozmístění prvků STO - MŠ Bohumínská - 1.NP

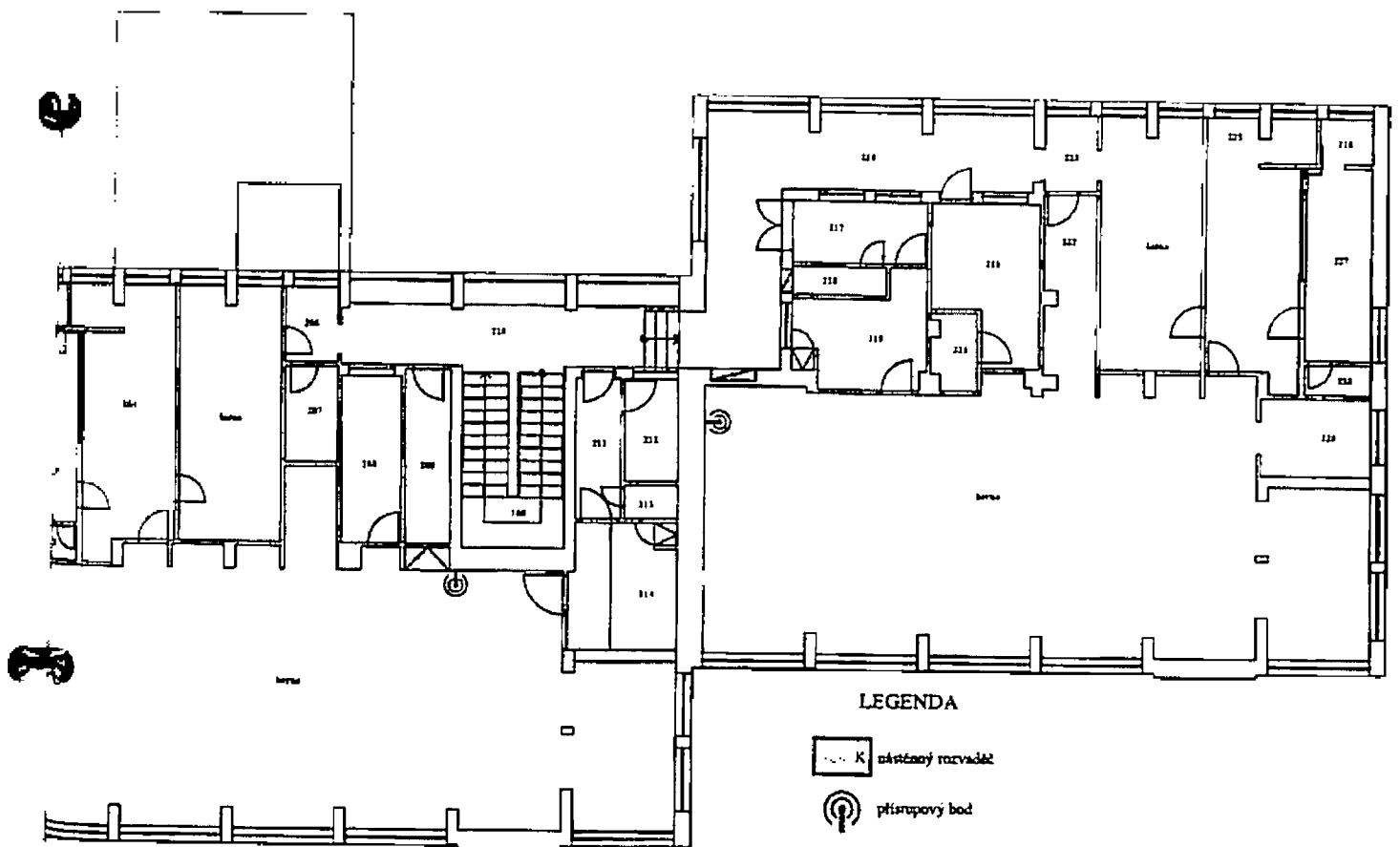


LEGENDA

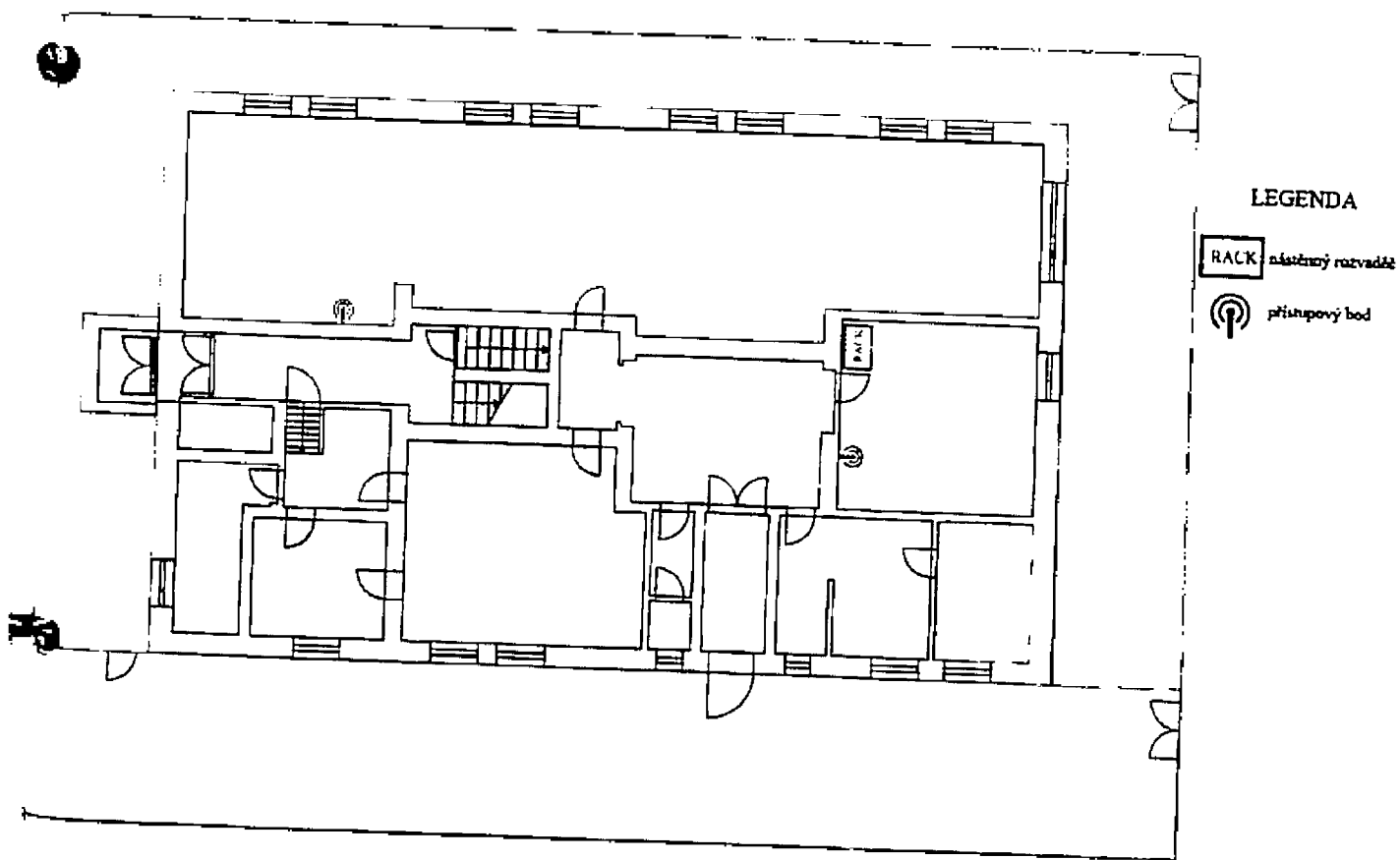
RAC K nástěnný rozvaděč

⊕ přístupový bod

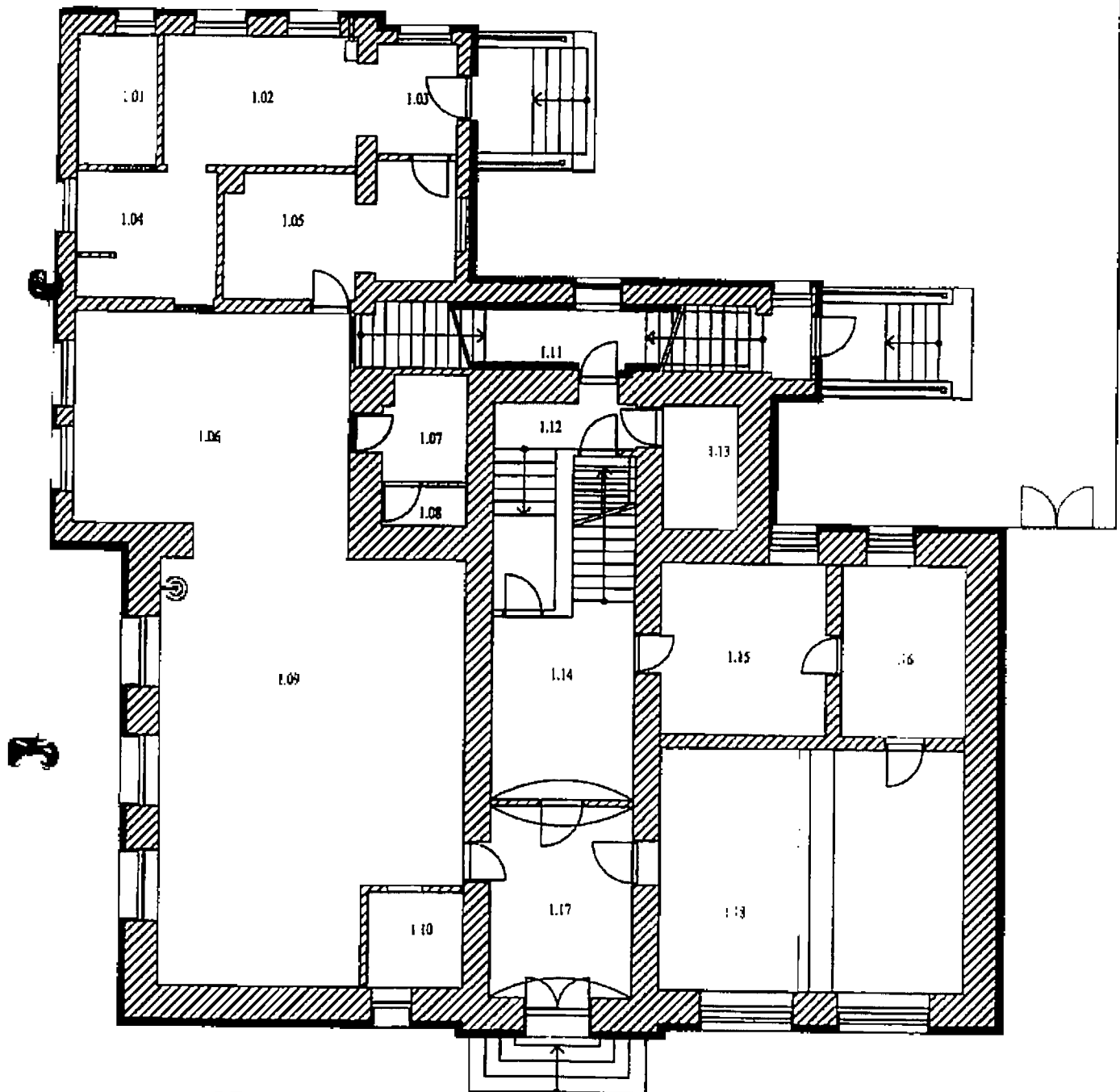
Příloha č.1 - Schéma rozmístění prvků STO - MŠ Bohumínská - 2.NP



Příloha č.1 - Schéma rozmístění prvků STO - MŠ Nástupní - 1.NP



Příloha č.1 - Schéma rozmístění prvků STO - MŠ Frýdecká - 1.NP

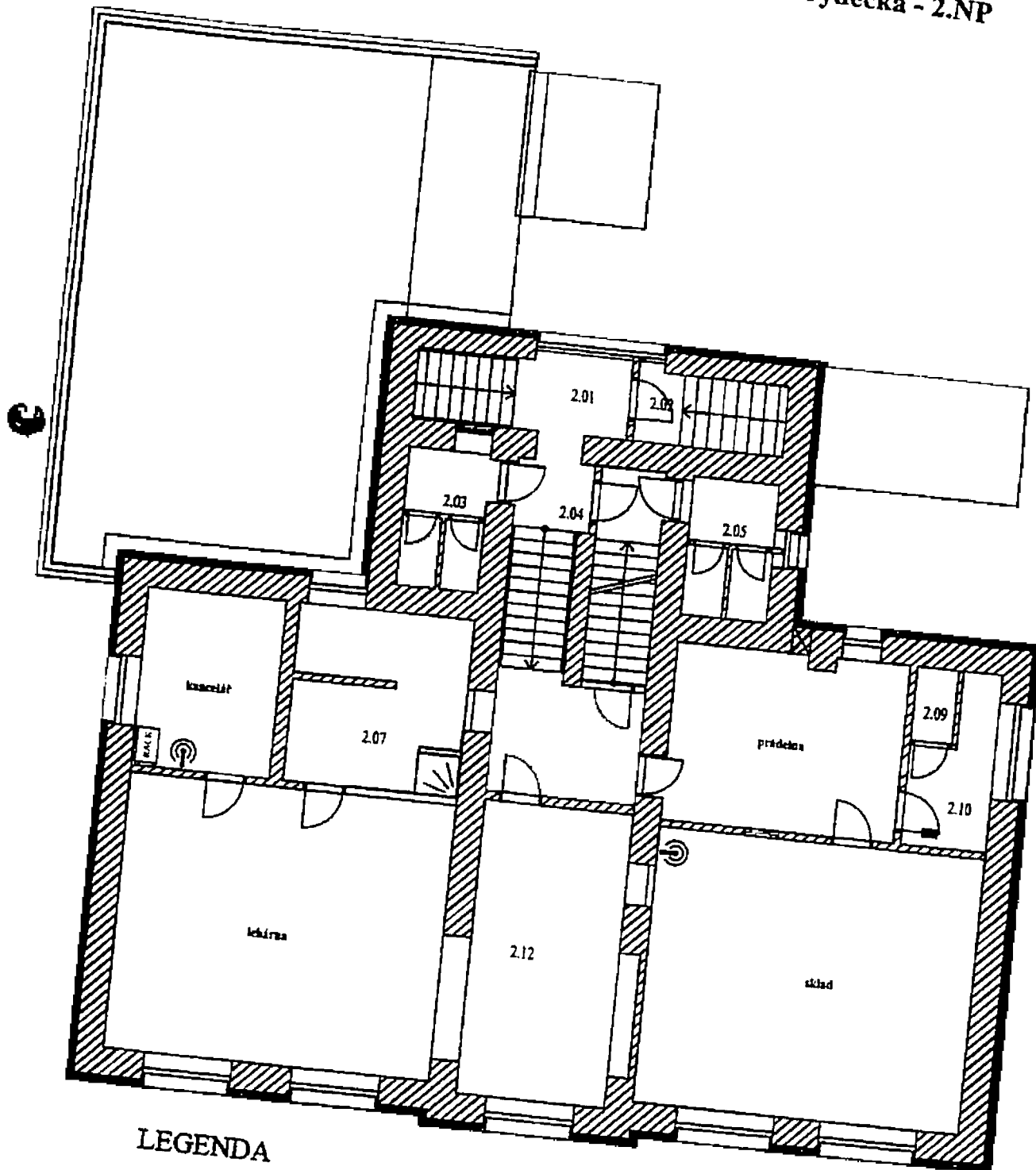


LEGENDA

 RACK nástěnný rozvaděč

 přístupový bod

Příloha č.1 - Schéma rozmístění prvků STO - MŠ Frýdecká - 2.NP

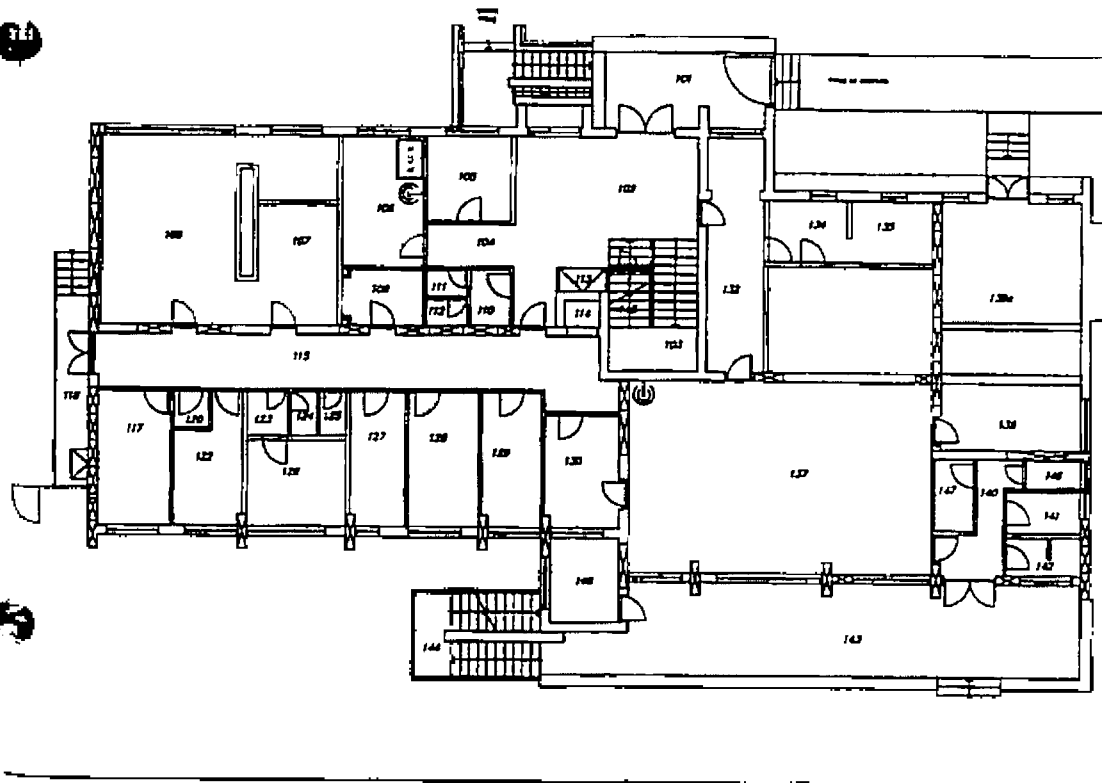


LEGENDA

RACK nástěnný rozvaděč

 přístupový bod

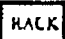

Příloha č.1 - Schéma rozmístění prvků STO - MŠ Komerční - 1.NP



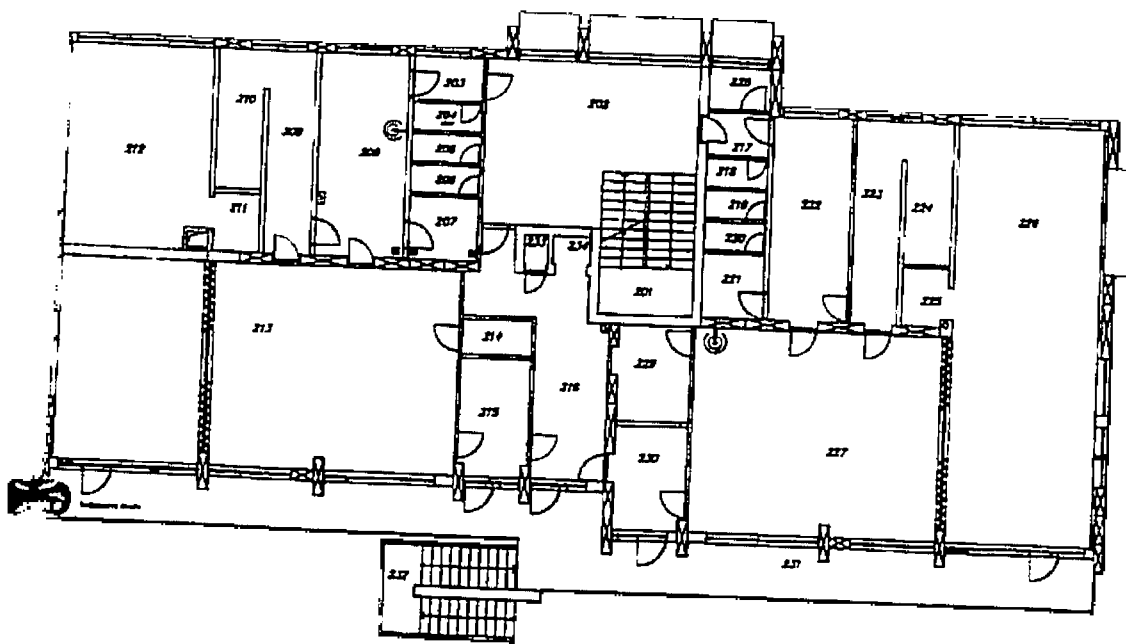
LEGENDA MÍSTNOSTI

Číslo	Popis místnosti	Číslo	Popis místnosti
1.01	učebna	1.09	učebna
1.02	učebna	1.10	učebna
1.03	učebna	1.11	kuchyně
1.04	učebna	1.12	jídelna
1.05	učebna	1.13	hřiště
1.06	učebna	1.14	toalety
1.07	učebna	1.15	schodiště
1.08	učebna	1.16	velká sálka
1.09	učebna	1.17	vstupní vestibul
1.10	učebna	1.18	vstupní vestibul
1.11	kuchyně	1.19	vstupní vestibul
1.12	jídelna	1.20	vstupní vestibul
1.13	hřiště	1.21	vstupní vestibul
1.14	toalety	1.22	vstupní vestibul
1.15	schodiště	1.23	vstupní vestibul
1.16	velká sálka	1.24	vstupní vestibul
1.17	vstupní vestibul	1.25	vstupní vestibul
1.18	vstupní vestibul	1.26	vstupní vestibul
1.19	vstupní vestibul	1.27	vstupní vestibul
1.20	vstupní vestibul	1.28	vstupní vestibul
1.21	vstupní vestibul	1.29	vstupní vestibul
1.22	vstupní vestibul	1.30	vstupní vestibul
1.23	vstupní vestibul	1.31	vstupní vestibul
1.24	vstupní vestibul	1.32	vstupní vestibul
1.25	vstupní vestibul	1.33	vstupní vestibul
1.26	vstupní vestibul	1.34	vstupní vestibul
1.27	vstupní vestibul	1.35	vstupní vestibul
1.28	vstupní vestibul	1.36	vstupní vestibul
1.29	vstupní vestibul	1.37	vstupní vestibul
1.30	vstupní vestibul	1.38	vstupní vestibul
1.31	vstupní vestibul	1.39	vstupní vestibul
1.32	vstupní vestibul	1.40	vstupní vestibul
1.33	vstupní vestibul	1.41	vstupní vestibul
1.34	vstupní vestibul	1.42	vstupní vestibul
1.35	vstupní vestibul	1.43	vstupní vestibul
1.36	vstupní vestibul	1.44	vstupní vestibul
1.37	vstupní vestibul	1.45	vstupní vestibul
1.38	vstupní vestibul	1.46	vstupní vestibul
1.39	vstupní vestibul	1.47	vstupní vestibul
1.40	vstupní vestibul	1.48	vstupní vestibul

LEGENDA

-  RACK nástěnný rozvaděč
-  přístupový bod

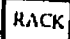

Příloha č.1 - Schéma rozmístění prvků STO - MŠ Komerční - 2.NP



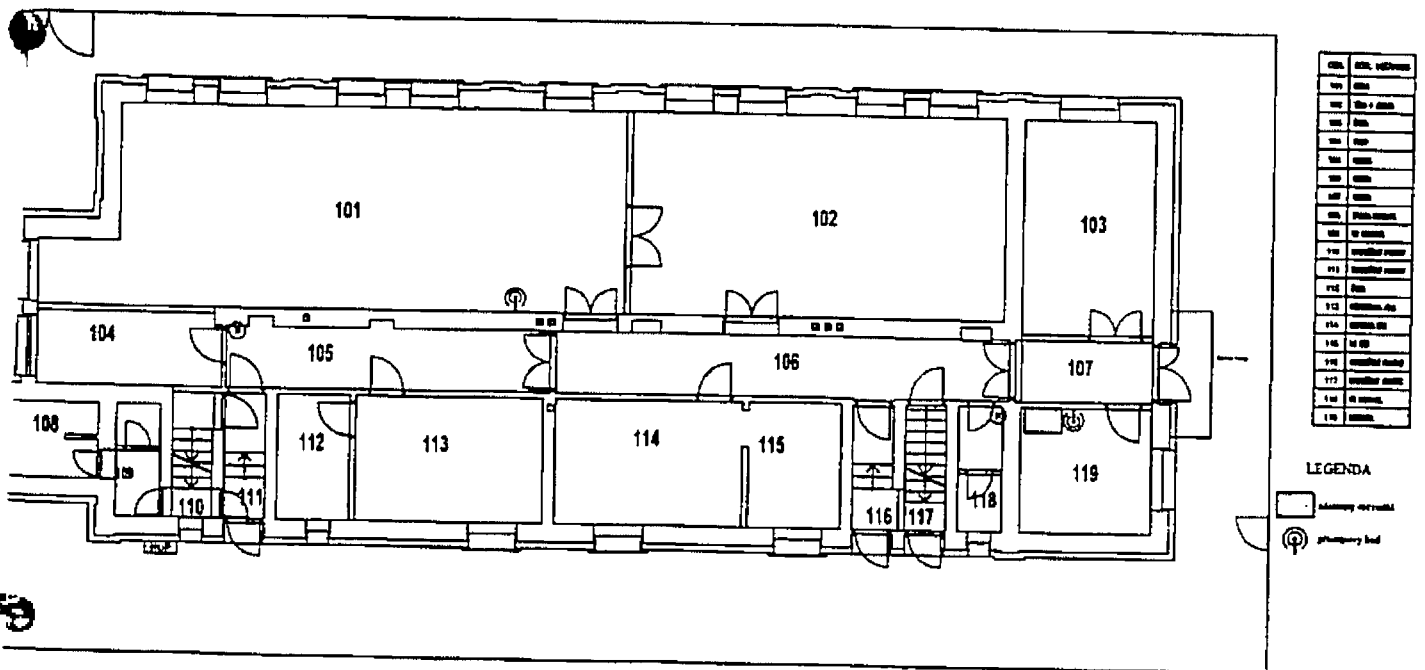
LEGENDA MÍSTNOSTI

NOVÉ MÍSTNOSTI	NOVÁ ČÍSLO MÍSTNOSTI
212	212
213	213
214	214
215	215
216	216
217	217
218	218
219	219
220	220
221	221
222	222
223	223
224	224
225	225
226	226
227	227
228	228

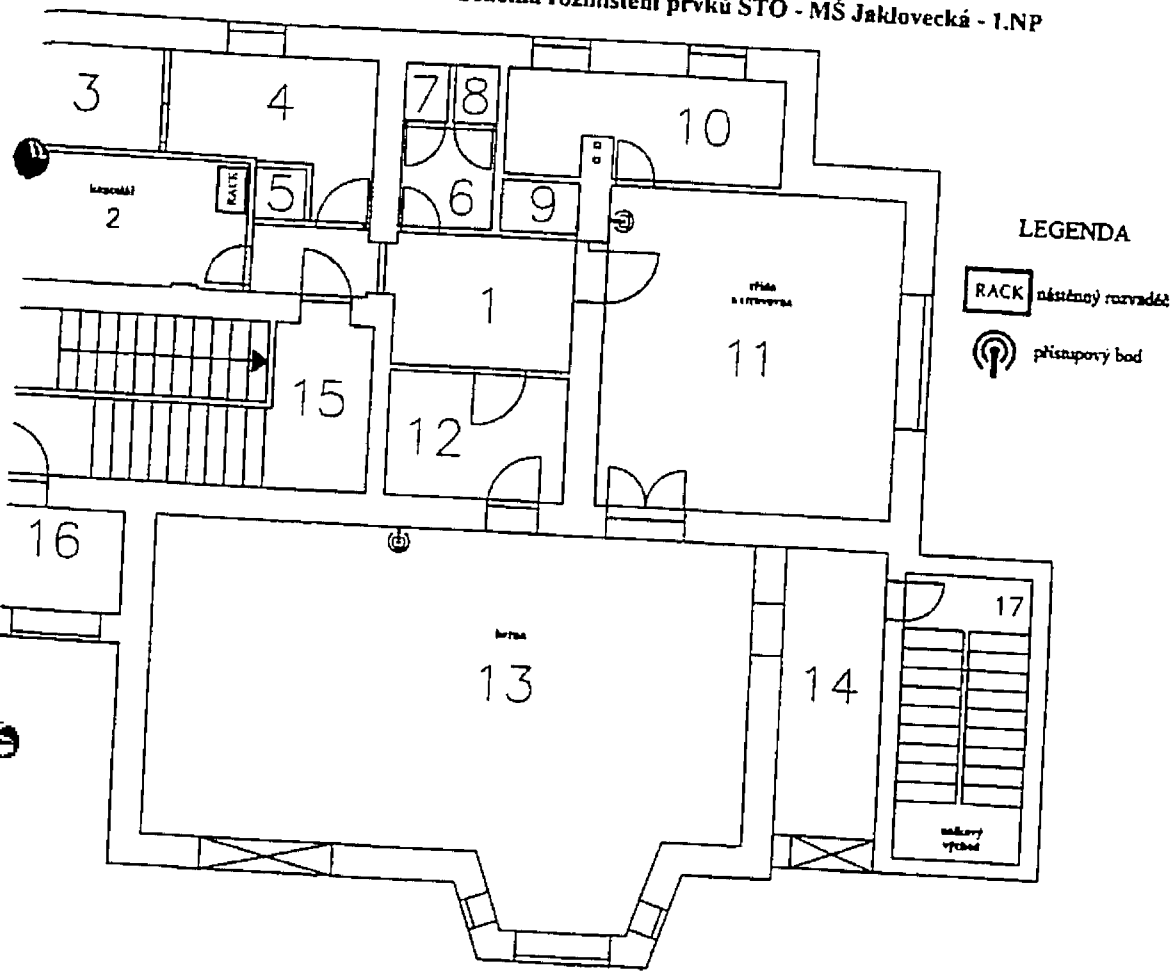
LEGENDA

-  RACK nástěnný rozvaděč
-  přístupový bod

Příloha č.1 - Schéma rozmístění prvků STO - MŠ Slivova - 1.NP



Příloha č.1 - Schéma rozmístění prvků STO - MŠ Jaklovecká - 1.NP



Příloha č.1 - Schéma rozmístění prvků STO - MŠ Jaklovecká - 2.NP

