

URBANISTICKO - ARCHITEKTONICKÁ STUDIE

Modernizace kulturního domu Muglinov



Statutární město Ostrava
městský obvod Slezská Ostrava - úřad městského obvodu



ATELIER: d21 architekti, s.r.o.
DENISA BARVÍKOVÁ, DAVID WALDEN, ADAM SEDLISKÝ
srpen 2015

OBSAH

PRŮVODNÍ ZPRÁVA AUTORA
SITUACE KATASTRÁLNÍ-ZÁKRES 1:1000
SITUACE -ZÁKRES DO ORTO-FOTO MAPY
SITUACE KOORDINAČNÍ M 1:250
SITUACE URBANISTICKÁ M 1:500
PŮDORYS, ŘEZ A-A M 1:200
POHLED SEVERNÍ M 1:120
POHLED JIŽNÍ M 1:120
POHLED VÝCHODNÍ M 1:120
POHLED ZÁPADNÍ M 1:120
POHLED SEVERNÍ - VIZUALIZACE ORTO
POHLED JIŽNÍ - VIZUALIZACE ORTO
POHLED ZÁPADNÍ - VIZUALIZACE ORTO
POHLED JIŽNÍ - VIZUALIZACE ORTO
VIZUALIZACE 1
VIZUALIZACE 2
VIZUALIZACE 3
VIZUALIZACE 4
VIZUALIZACE 5



URBANISTICKO-ARCHITEKTONICKÁ STUDIE
Modernizace kulturního domu Muglinov



ATELIER: d21 architekti, s.r.o.
DENISA BARVÍKOVÁ, DAVID WALDEN, ADAM SEDLISKÝ
srpen 2015

PRŮVODNÍ ZPRÁVA AUTORA

IDENTIFIKAČNÍ ÚDAJE

Objednatel:

Statutární město Ostrava

městský obvod Slezská Ostrava

Těšínská 35, 710 16 Ostrava – Slezská Ostrava

Zhotovitel:

d21 architekti s.r.o.

Foerstrova 2448/29, 701 00 Ostrava – Moravská Ostrava

Stupeň dokumentace:

Architektonická studie stavby

Datum zpracování:

06-08

IDENTIFIKAČNÍ ÚDAJE STAVBY

Název stavby:

Modernizace kulturního domu Muglinov

Místo stavby:

Na Druhém 358/4 , 712 00 Ostrava - Muglinov

p.č. 656 v k.ú Muglinov

Charakter stavby:

Rekonstrukce

POUŽITÉ PODKLADY

- Výkres stávajícího stavu v papírové podobě bez měřítka
- GISMO MMO – KD Muglinov – podklad zaměření
- Majetkové označení dotčených parcel

ZADÁNÍ

Předmětem návrhu je vypracování studie, kde hlavní prioritou je rozšíření stávajícího sálu. Rozšíření má vliv na úpravu zázemí stávajících prostor, tak aby vyhovovaly navýšené kapacitě. Podmínkou zadání je také nerozšiřovat stávající křídla, která navazují na prostor sálu. V podmínkách je dále samostatný vstup do sálu, zázemí kuchyně, úprava sociálního zařízení na konečnou kapacitu 300 návštěvníků a zachovat stávající vstup do objektu.

Křídlo ordinace lékaře se má ponechat dále pro účely ordinace.

Důvodem je nedostatečná kapacita sálu oproti poptávce.

Stávající využití kulturního domu:

- Hlavní sál - pořádání kulturních akcí, schůzí, přednášek, rodinných oslav. Kapacita maximálně 120 osob.
- Klubovna – pořádání schůzí, přednášek. Kapacita maximálně 30 osob.
- Další využití prostor je pro plesy, zábavy, večírky, cvičení dospělých dětí, akce pro seniory.
- K dispozici je vybavená kuchyň, která slouží k přípravě nápojů a ohřevu jídel.

ZHODNOCENÍ SOUVISEJÍCÍCH ZEJMÉNA VYVOLANÝCH INVESTIC

Související a zejména vyvolané investice lze rozdělit dle svého charakteru jako:

- Vyvolané investice majetkoprávního charakteru
- Vyvolané investice související s přípravou území
- Vyvolané investice související s technickou infrastrukturou
- Vyvolané investice související s řešením dopravy
- Vyvolané investice související se stávajícím provozem budovy DK

Mezi vyvolané investice majetkoprávního charakteru patří zejména:

- Navrhované rozšíření objektu je na pozemcích městského obvodu Slezská Ostrava, který je zároveň vlastníkem objektu. Také navrhované parkovací plochy jsou na pozemcích a ve vlastnictví městského obvodu Slezská Ostrava. Případná úprava stávajícího chodníku okolo parkovacích ploch je na pozemku Statutárního města Ostravy.

Mezi vyvolané investice související s přípravou území lze zařadit zejména:

- Vykácení či přesunutí zeleně. Náklady na tento oddíl budou známy po provedení podrobného dendrologického posudku a odsouhlasení s odborem životního prostředí magistrátu města Ostravy
- Zřízení přípojky NN po dobu rekonstrukce DK. Na tuto přípojku bude napojeno základní osvětlení stavby a technologie stavby

Mezi vyvolané investice související s technickou infrastrukturou patří především přeložky inženýrských sítí, které nejsou v majetku DK. Jedná se zejména o následující přeložky:

- Přeložka nadzemního vedení NN (není podmínkou jen z důvodu větší estetizace vstupních prostor)
- Přeložka nadzemního vedení veřejného osvětlení (není podmínkou jen z důvodu větší estetizace vstupních prostor)
- V době zpracování tohoto investičního záměru nebyla známa investice, na které se bude muset podílet investor, v souvislosti s podáním žádosti o navýšení rezervovaného a realizací nové přípojky NN.

Dopravní napojení:

- Drobná úprava přizpůsobení stávajícího sjezdu.

PŘEDPOKLÁDANÉ MĚRNÉ NÁKLADY

Jelikož se jedná o specifickou stavbu s velkým množstvím různých a různě vybavených provozů, není možné jednoduše stanovit cenu přiřazením jednotkové ceny za m3 obestavěného prostoru nebo m2 užitné plochy. Při oceňování stavebních prací bylo použito kombinace cen za m3 nebo m2 u jasně definovaných provozů a odborného odhadu pro stanovení cen jednotlivých konstrukcí. Ceny za jednotlivé profese a provozní soubory pak byly stanoveny odborným odhadem za komplet prací.

Předpokládané měrné náklady u jednotlivých prostor:

Prosklené venkovní stěny	5 500 Kč/m ²
Kancelářské prostory	5 700 Kč/m ³
Vstupní vestibul	3 800 Kč/m ³
Klubová část	3 400 Kč/m ³
Společenský sál	2 500 Kč/m ³
Salonky	3 200 Kč/m ³

Poznámka:

Jednotkové ceny jsou uváděny bez technologií, které budou řešeny samostatně v dalších stupních dokumentace a dle požadavků objednatele.

Předpokládané měrné náklady u jednotlivých konstrukcí:

Plochy parkingu – asfalt	1 400Kč/m ²
Dláždění před vstupy do objektu	1400 Kč/m ²

Chodníky	950 Kč/m ²
Vstupní schodiště a rampy	3000 Kč/m ²

ROZHODUJÍCÍ PROJEKTOVÉ PARAMETRY

Projektové parametry rekonstrukce Domu kultury města Ostrava vycházejí ze zpracované architektonicko-dispoziční studie, stávajících dispozic a možností jednotlivých prostor.

Zastavená plocha:

Zastavená plocha původního objektu:	592 m ²
Zastavená plocha objektu po rekonstrukci:	923 m ²

Obestavěný prostor:

Obestavěný prostor sálu:	3051,4 m ³
Obestavěný prostor ostatních ploch bez lékaře:	m ³

Užitková plocha:

Celková užitná plocha:	762 m ²
------------------------	--------------------

Kapacity jednotlivých prostor:

Hlavní sál:	300 míst
Salónky:	100míst
Šatna:	320kabátů
Parkovací místa:	22 parkovacích stání z toho 2 míst pro OTP

STRUČNÝ POPIS STÁVAJÍCÍHO ŘEŠENÍ

Budova je jednopodlažní se zvýšenou podlahou přízemí oproti terénu.

Objekt tvoří 3 části hlavní sál, který je mezi dvěma křídly, kde jedno křídlo slouží jako zázemí KD a ve druhém křídle je umístěn provoz ordinace obvodního lékaře.

Budova v roce 2011 prošla rekonstrukcí, při které byla opravena střecha a v křídle zázemí sálu byla upravena kuchyň a salónky.

Křídla budovy jsou částečně podsklepena. Konstrukce svíslé jsou z cihel plných a vodorovné konstrukce z železobetonu.

Střechy jsou sedlové v různých výškových úrovních.

Vstupy do obou křidel budovy jsou nevhodně vyústěny směrem do komunikace, což je problém hlavně u křídla lékaře, kde z ordinace vybíhají také děti.

Vstup do ordinace není bezbariérový.

Chybí parkovací plochy pro návštěvníky, místo pro kolo, popř. kočárek...



POPIS NAVRHOVANÉHO I VARIANTNÍHO ŘEŠENÍ

Předmětem této architektonicko-urbanistické studie je vytvoření komplexního návrhu rekonstrukce, řešení architektonicko-urbanistických vazeb na okolí, řešení dopravních a komunikačních vazeb a parkovacích stání.

Především jde o estetické sjednocení objektu, jako celku a doplňuje ho výraznými prvky, které přispívají k jeho identifikaci.

Hledisko estetické je vedle funkčnosti neméně důležité objektu proto, aby bylo vytvořeno multifunkční kulturní centrum s možností variabilního využití.

Celý objem objektu tvoří jednolitou komplexní hmotu, která je sjednocena i materiálově v čisté bílé omítce. V různých výškách jednotlivých hmot se odráží i funkce jednotlivých prostor.

Bílá hmota je doplněna pak výraznými prvky- což jsou perforované stěny, které sjednocují objekt ze strany hlavních pohledů. Jsou vytvořeny z Cortenu. Perforace pak vnáší i do interiéru objektu zajímavé světelné efekty. Stěny zároveň řeší oddělení vstupů do křidel objektu bez kolize s komunikací. Umožňuje také zastřešení vstupních prostor.

Střecha v místech mírných pultů bude schována za atiku a bude nově řešeno její odvodnění. Plechová krytina bude nahrazena EPDM fólií a konstrukce střechy bude v maximální míře zachována.

Rozšíření hlavního sálu bylo po konzultacích nad několika variantními řešeními nakonec obráceno směrem do parku, kde vzniklo rámované panoramatické okno, které nabízí pohled do vzrostlé zeleně.

Rámování tohoto okna a dalších otvorů, které jsou obráceny do parku jsou také v Cortenu.

Variantní řešení:

Finálnímu návrhu předcházely tři varianty, které navrhovaly rozšíření ve větším objemu. Bylo navrženo rozšíření křídla zázemí o prostory sociálního zařízení, tak aby vzniklo více prostoru pro jednotlivé salónky a knihovnu ve stávajících prostorách.

V jedné z variant bylo také uvažováno z rozšířením hlavního sálu směrem k ulici Hladnovské.

Varianta 1



Varianta 2



Varianta 3



Dispoziční řešení:

Stávající vstup byl upraven. Vznikl zastřešený předprostor se schodištěm a bezbariérovým přímým přístupem. Do haly se vstupuje přes prosklené zádveři. Hala byla zvětšena a doplněna otevřenou šatnou s pultem pro odložení kabátů. Prostory salónek byly upraveny a naproti šatny vzniklo dělené sociální zázemí pro muže, ženy, wc pro imobilní a úklidovou komoru. Wc je dimenzováno na kapacitu 300 míst hlavního sálu. Neuvažuje se při plném využití hlavního sálu s dalším obsazením dvou bočních salónek.

Na místě knihovny byl vytvořen nový salónek s kapacitou cca 50 míst, s velkým prosklením, které ústí na uzavřenou terasu, která je ze strany ulice Hladnovské chráněna perforovanou Cortenovou stěnou.

Tím se salónek velmi prosvětlí a je zde možnost využít venkovního prostoru (např. kuřáci). Perforovanou stěnou vniká do interiéru zajímavé světlo. Terasa je z pravé i levé části uzavřena perforovanými stěnami z tahokovu a je zastřešena prosklenou stříškou.

Další salónek s kapacitou cca 50 míst je orientován do parku. Stávající okenní otvory jsou zvětšeny až na podlahu a všechny slouží k výstupu na terasu, což zvětšuje možnosti využití. Na protilehlé stěně je vytvořena nika pro zabudování skříní, které slouží k odložení pomůcek pro potřeby salónek (technika, cvičební pomůcky, atd..)

Z hlavní haly je dále přístupna kancelář správce objektu a kuchyňka, která funkčně navazuje na hlavní sál.

Vstup do hlavního sálu je také orientován z hlavní haly. Z části se využívá jeho stávající objem a v části přístavby se jeho výška zvětšuje, což umožňuje i využití bazilikálního osvětlení místnosti. Další osvětlení hlavního sálu je pak z parku již zmíněným panoramatickým fixním oknem, které má snížený parapet a je ho tedy možno využít i

k sezení. Z hlavního sálu je možnost výstupu na novou terasu, která opět rozšiřuje možnost využití samotného sálu a rozšíření aktivit ven směrem do parku, což je největším přínosem těchto prostor.

Samotná terasa je doplněna o plachtové stínění za nepříznivé počasí.

V hlavním sále bylo vytvořeno pódium s bočními skladovacími prostory pro nábytek, které popř. mohou sloužit jako zázemí vystupujícím.

Ze sálu je směrem do kuchyňky vybudováno okno s barovým pultem, což umožňuje napřímo obsloužit sál občerstvením.

Nová kuchyňka byla oproti stávající zvětšena, aby mohla sloužit, pro uschování beden s nápoji, měla větší přípravné plochy a mohla obsloužit formou okna jak hlavní sál, tak i popřípadě venkovní terasu.

Na místě původní kanceláře a sociálního zázemí vznikl nově prostor pro stanici policie. Stanice má samostatný vstup na původním místě, pouze přístup byl upraven tak, aby byl krytý od hlavní komunikace a zároveň zastřešený. Stanici tvoří zádveři, ze kterého se dá také vstupovat do sklepa objektu, místnost pro jednoho až dva strážníky, která je doplněna vlastním sociálním zázemím s kuchyňkou.

Křídlo obvodního lékaře bylo dispozičně změněno pouze v jeho vstupní části, tak aby vstup byl bezbariérový, zastřešený a byla zde možnost odstavení kočárků popř. kol.

Stojany na kola jsou také doplněny u hlavního vstupu do objektu.

Materiály exteriér:

Objekt je materiálově i barevně sjednocen- materiál na stěnách je omítka odolná proti spadům v jemném zrnu a v barvě bílé. Klempířské prvky jsou v barvě černé. Vyčnívající střechy jsou pak také vyvedeny v barvě černé. Všechny nové otvory s prosklením jsou hliníkové v barvě černé. Prvky dominantních perforovaných stěn jsou v materiálu Corten, který je ukotven pomocí konstrukce z I profilů do nosné stěny objektu. Boční krytí malé terasy je z černého tahokovu. Zastřešení vstupu a terasy je skleněnou stříškou, která je kotvena na konstrukci I profilů cortenové stěny.

Nápis kulturního domu je také řezán z cortenového plechu a kotven do fasády.

Nasvětlení nápisu je pomocí konzolovitých led světel z fasády.

Corten je také použit jako orámování panoramatického okna z hlavního sálu a všech výstupů na terasu. Orámování slouží i jako mírné zastřešení všech vstupů z terasy.

Materiál venkovní terasy jsou umělohmotné terasové palubky s dekorem dřeva nejbližší k barvě Cortenu.

Vstupní podesty, schodiště a rampy budou provedeny v česaném betonu, schodišťové stupně pak z prefabrikovaných betonových stupňů.

Materiály interiér:

Podlahy

Vstupní prostory budou vyvedeny v keramických velkoformátových dlaždicích s minimální spárou. Keramická podlaha pak projde do sociálního zázemí a kuchyňky.

V zádveři bude použita speciální čistící zóna. Salónek budou mít kvalitní povlakové krytiny nejlépe Flotexy. Tako krytina bude použita i do prostoru šatny. V hlavním sále bude masivní parketová podlaha.

Stropy budou vyvedeny v SDK akustických snížených podledech kvůli veškerým elektro rozvodům a novému osvětlení a akustice.

Stěny budou řešeny v rámci konkrétního návrhu interiéru pro jednotlivé místnosti.

V hlavním sále je nutné provést akustické výpočty a v rámci interiéru řešit akustickou pohodu prostoru.

Komunikace, parkovací stání:

Ve studii je navrženo 22 parkovacích stání, z nichž 2 jsou určeny pro OTP a jsou situovány nejbližší vstupu.

Plochy parkovacího stání jsou uvažovány v asfaltu, přiléhající pěší komunikace pak v betonové dlažbě.

Zeleň:

Z důvodu rozšíření objektu a budování nových parkovacích stání je nutno některou zeď odstranit. Kolem parkovacích ploch bude navržena nová zeď. V rámci parkoviště je v návrhu ponechána vysoká bříza.

CHARAKTERISTIKA ÚZEMÍ, DOTČENÁ OCHRANNÁ PÁSMA NEBO CHRÁNĚNÁ ÚZEMÍ, KULTURNÍ PAMÁTKY, KÁCENÍ ZELENĚ, ZÁSAH DO ZEMĚDĚLSKÉHO A PŮDNÍHO FONDU A LESNÍHO PŮDNÍHO FONDU, OZELENĚNÍ NEZASTAVĚNÝCH PLOCH

Výstavbou objektu jsou dotčena ochranná pásma sítí technické infrastruktury, které ovšem budou před započítáním stavebních prací vlastníkem sítě vytyčena a označena. Při realizaci přeložek inženýrských sítí budou stanovena a vytyčena ochranná pásma okolních inženýrských sítí.

V rámci sadových úprav provedených po rekonstrukci bude provedena náhradní výsadba v ceně vykácené zeleně.

ROZSAH A USPOŘÁDÁNÍ STAVENIŠTĚ

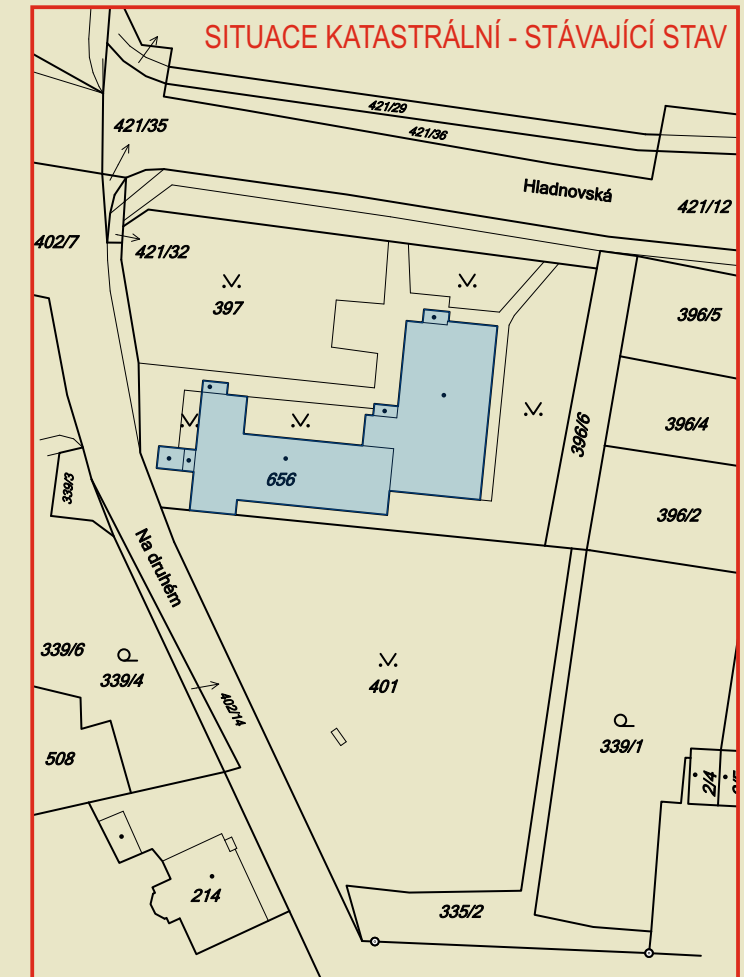
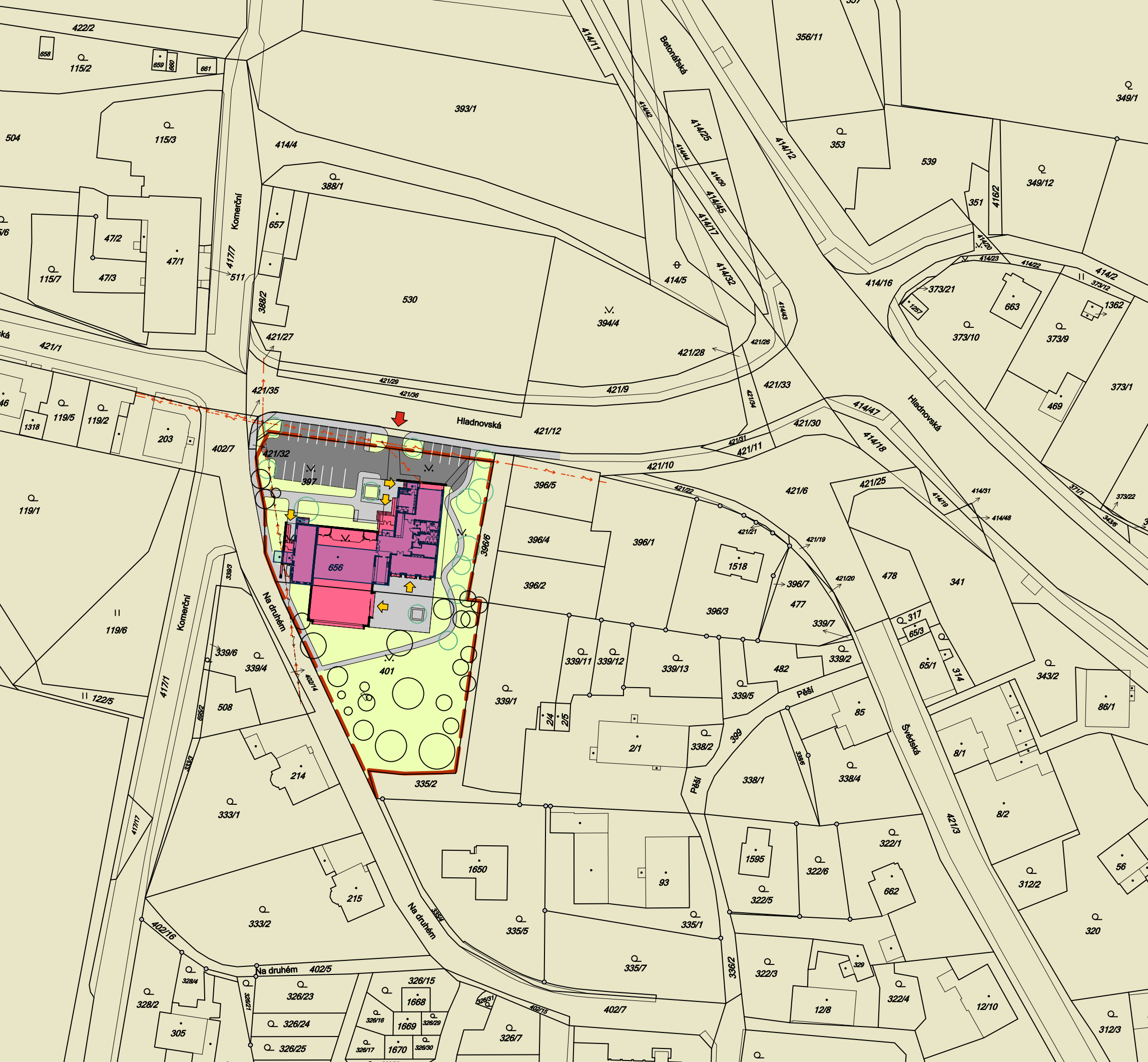
Rozsah a uspořádání stavby je dáno hranicemi pozemku Domu kultury. Zařízení staveniště bude umístěno ze severní strany, otevřené sklady materiálu potom z východní strany objektu. Většina stavebních prací je situována uvnitř objektu, pouze pro vybudování jednotlivých přístaveb bude nutno připravit staveniště v místě přístavby.

Tento návrh podléhá autorským právům a nelze jej dále použít bez souhlasu autora.

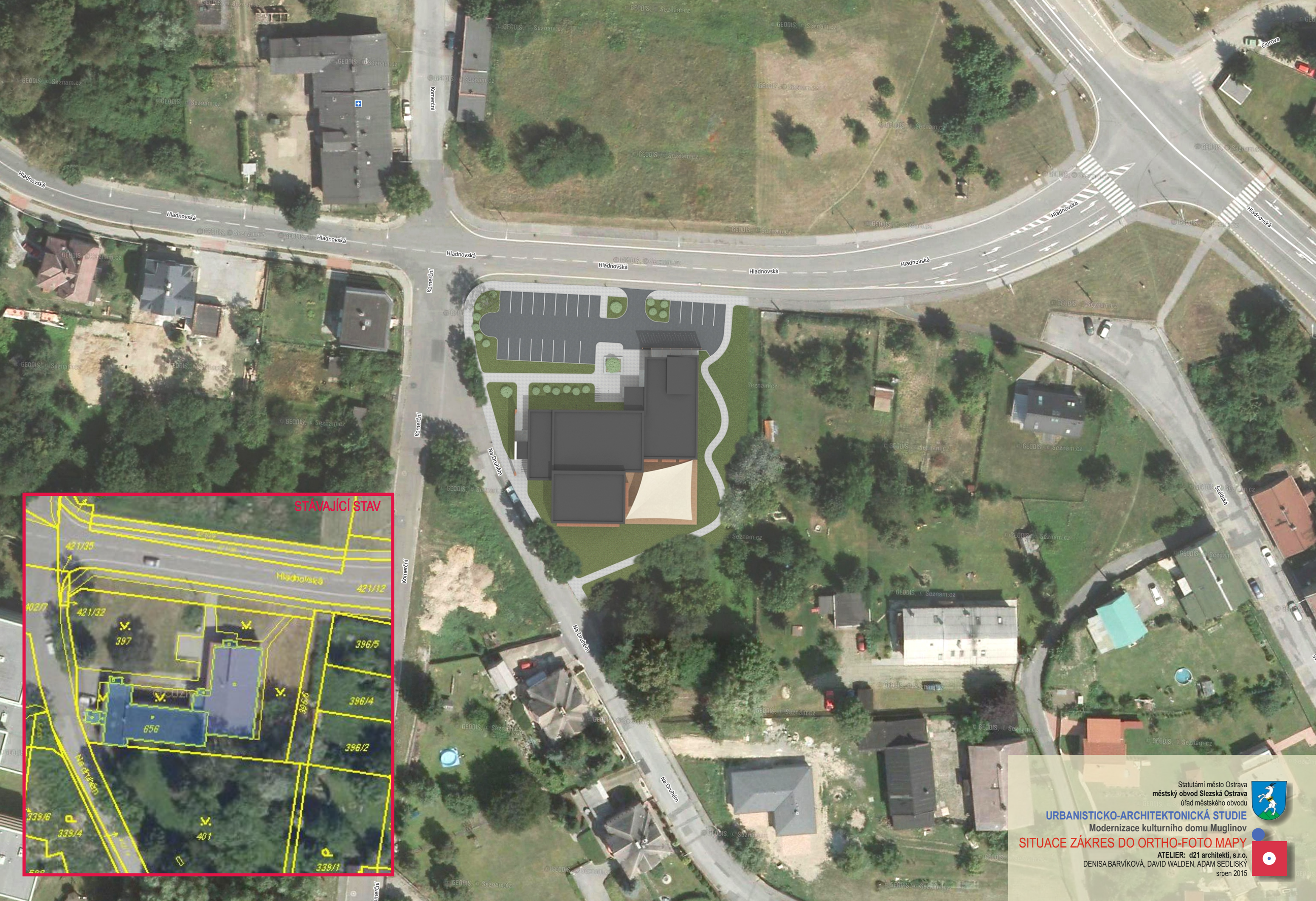
V Ostravě dne 7.8.2015

Vypracoval: Ing.arch.Denisa Barvíková

Ing. David Walden



- LEGENDA**
- HRANICE POZEMKU STAVEBNÍKA
 - REKONSTRUKCE S PŘÍSTAVBOU KD
 - STÁVAJÍCÍ OBJEKT KD
 - PROLNUTÍ HMOT STÁVAJÍCÍ x NOVÝ
 - ZPEVNĚNÉ PLOCHY PRO CHODCE
 - PARKOVIŠTĚ
 - ZELEŇ
 - VSTUPY SJEZD Z MÍSTNÍ KOMUNIKACE
 - NOVÉ STROMY
 - STÁVAJÍCÍ STROMY (KEŘE)
 - SmĚ SILOVÉ VEDENÍ NN NADZEMNÍ
 - OKO VEŘEJNÉ OSVĚTLENÍ NADZEMNÍ



STÁVAJÍCÍ STAV

Statutární město Ostrava
 městský obvod Slezská Ostrava
 úřad městského obvodu

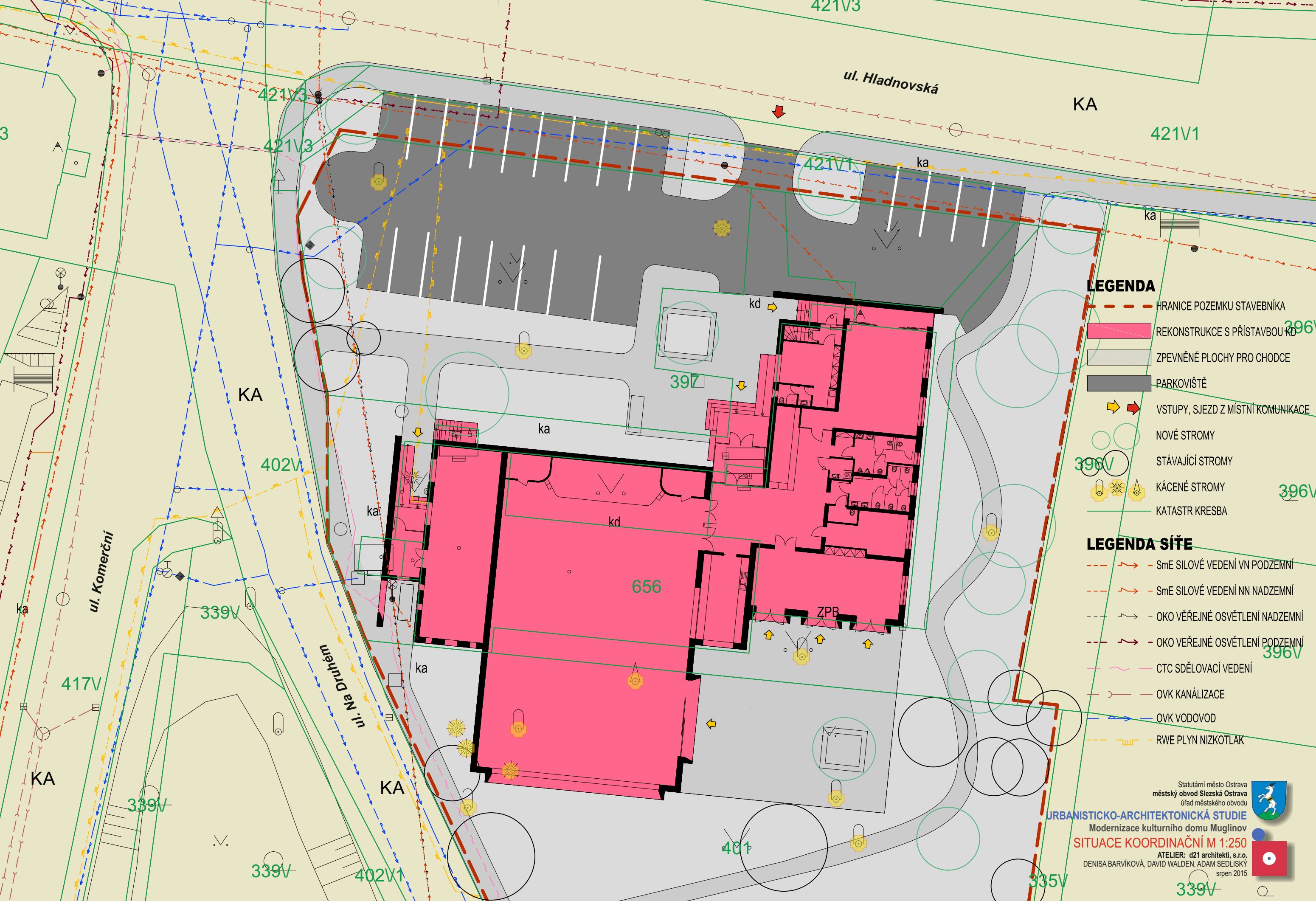


URBANISTICKO-ARCHITEKTONICKÁ STUDIE
 Modernizace kulturního domu Muglinov

SITUACE ZÁKRES DO ORTHO-FOTO MAPY

ATELIER: d21 architekti, s.r.o.
 DENISA BARVÍKOVÁ, DAVID WALDEN, ADAM SEDLISKÝ
 srpen 2015





LEGENDA

- HRANICE POZEMKU STAVEBNÍKA
- REKONSTRUKCE S PŘÍSTAVBOU kd
- ZPEVNĚNÉ PLOCHY PRO CHODCE
- PARKOVIŠTĚ
- VSTUPY, SJEZD Z MÍSTNÍ KOMUNIKACE
- NOVÉ STROMY
- STÁVAJÍCÍ STROMY
- KÁCENÉ STROMY
- KATASTR KRESBA

LEGENDA SÍŤE

- SmE SILOVÉ VEDĚNÍ VN PODZEMNÍ
- SmE SILOVÉ VEDĚNÍ NN NADZEMNÍ
- OKO VĚŘEJNÉ OSVĚTLENÍ NADZEMNÍ
- OKO VĚŘEJNÉ OSVĚTLENÍ PODZEMNÍ
- CTC SDĚLOVACÍ VEDĚNÍ
- OVK KANÁLIZACE
- OVK VODOVOD
- RWE PLYN NIZKOTLAK

Statutární město Ostrava
městský obvod Slezská Ostrava
úřad městského obvodu



URBANISTICKO-ARCHITEKTONICKÁ STUDIE

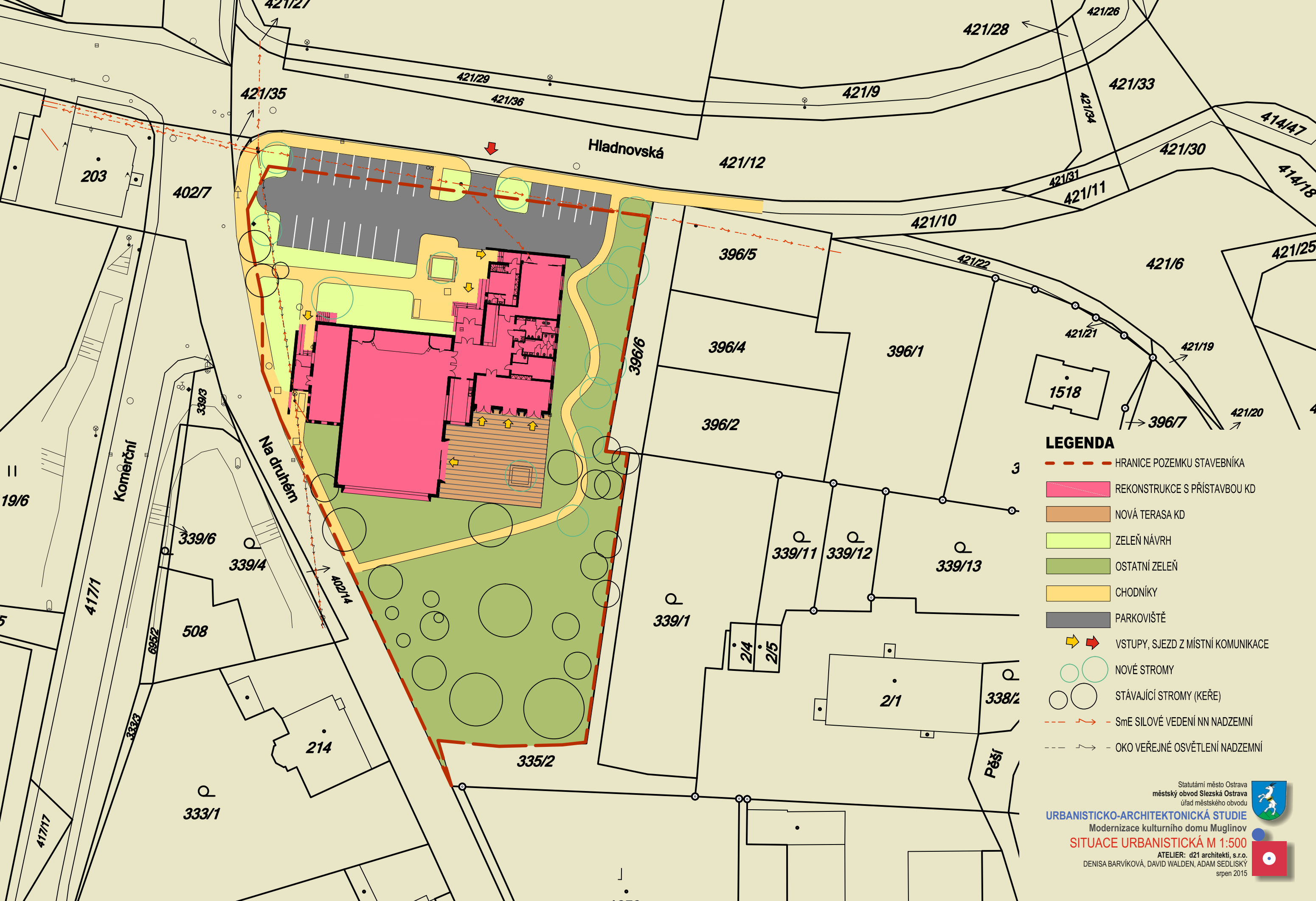
Modernizace kulturního domu Muglinov

SITUACE KOORDINAČNÍ M 1:250

ATELIER: d21 architekti, s.r.o.
DENISA BARVÍKOVÁ, DAVID WALDEN, ADAM SEDLISKÝ
srpen 2015

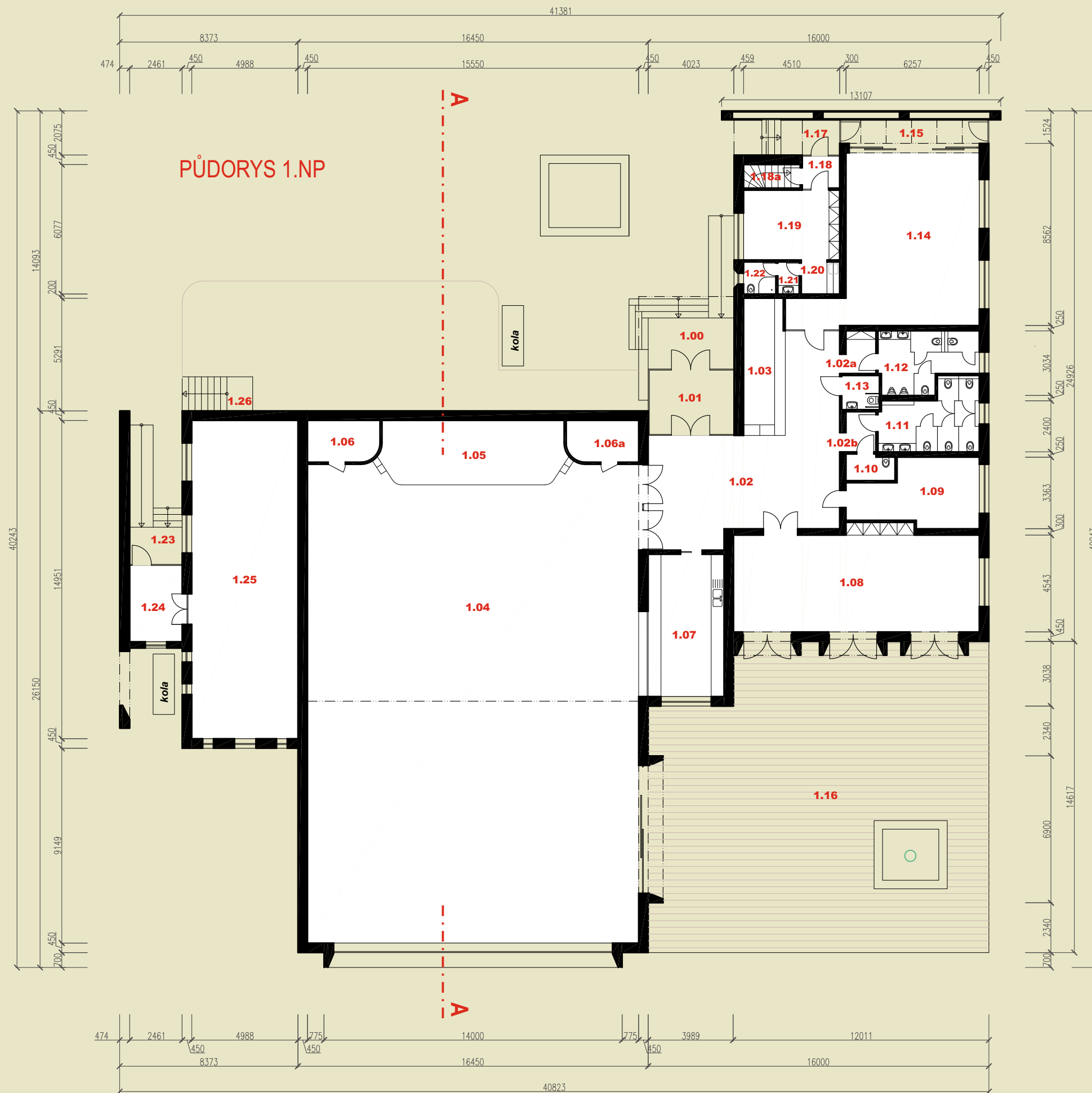


339V

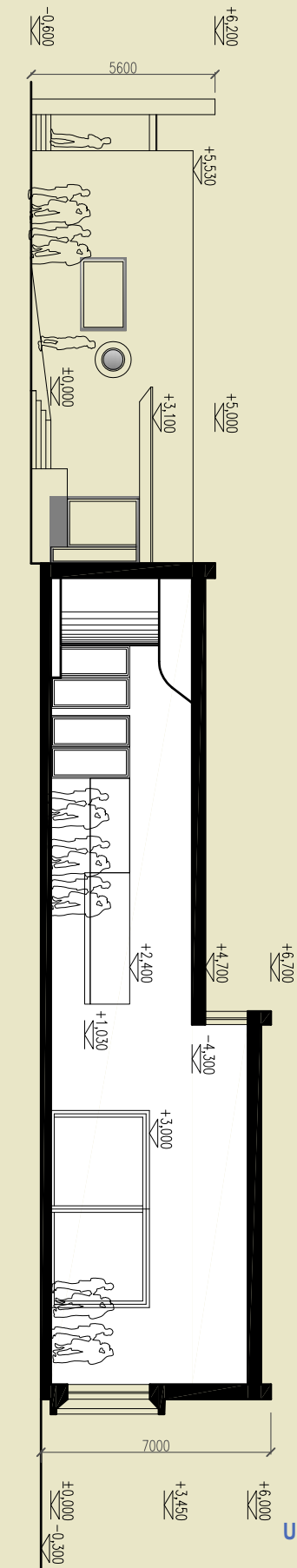


LEGENDA

- HRANICE POZEMKU STAVEBNÍKA
- REKONSTRUKCE S PŘÍSTAVBOU KD
- NOVÁ TERASA KD
- ZELEŇ NÁVRH
- OSTATNÍ ZELEŇ
- CHODNÍKY
- PARKOVIŠTĚ
- VSTUPY, SJEZD Z MÍSTNÍ KOMUNIKACE
- NOVÉ STROMY
- STÁVAJÍCÍ STROMY (KEŘE)
- Sme SILOVÉ VEDENÍ NN NADZEMNÍ
- OKO VEŘEJNÉ OSVĚTLENÍ NADZEMNÍ



ŘEZ A-A



LEGENDA

- 1.00 (20,00m²)** závětrí, schody, rampa
- 1.01 (12,00m²)** zádveří
- 1.02 (56,40m²)** vstupní hala
- 1.02a (3,00m²)** chodba k WC
- 1.02b (3,00m²)** chodba k WC
- 1.03 (12,30m²)** šatna
- 1.04 (345,00m²)** sál
- 1.05 (25,00m²)** popodium v sále
- 1.06 (6,40m²)** sklad
- 1.06a (6,40m²)** sklad
- 1.07 (24,00m²)** kuchyňka s barovým oknem
- 1.08 (54,00m²)** salónek
- 1.09 (17,00m²)** kancelář
- 1.10 (2,70m²)** úklid s výlevkou
- 1.11 (14,00m²)** WC ženy
- 1.12 (12,00m²)** WC muži
- 1.13 (2,80m²)** WC invalidé
- 1.14 (55,00m²)** salónek
- 1.15 (7,60m²)** terasa
- 1.16 (222,00m²)** terasa u sálu
- 1.17 (6,00m²)** závětrí, schody
- 1.18 (2,70m²)** zádveří PČR
- 1.18a (3,00m²)** schodiště sklep
- 1.19 (15,00m²)** policie ČR
- 1.20 (2,70m²)** policie ČR kuchyňka
- 1.21 (1,50m²)** policie ČR předsiň
- 1.22 (2,30m²)** WC + sprcha policie ČR
- 1.23 (11,00m²)** závětrí lékař, schody, rampa
- 1.24 (9,00m²)** zádveří lékař
- 1.25 (75,00m²)** lékař
- 1.26 (5,30m²)** schody sklep venkovní

CELKOVÁ ZASTAVĚNÁ PLOCHA 923m²
CELKOVÁ UŽITNÁ PLOCHA 750m²
CELKOVÝ OBESTAVĚNÝ PROSTOR 4615m³

Statutární město Ostrava
 městský obvod Slezská Ostrava
 úřad městského obvodu

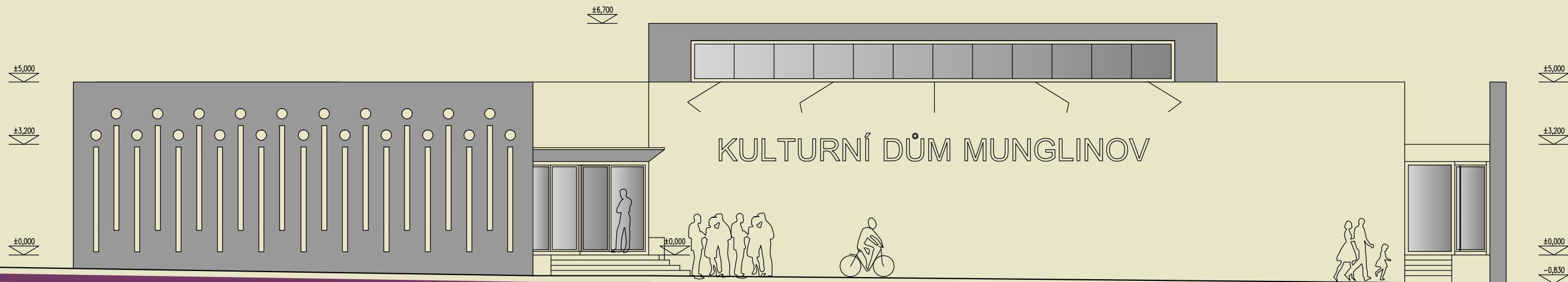
URBANISTICKO-ARCHITEKTONICKÁ STUDIE

Modernizace kulturního domu Muglinov

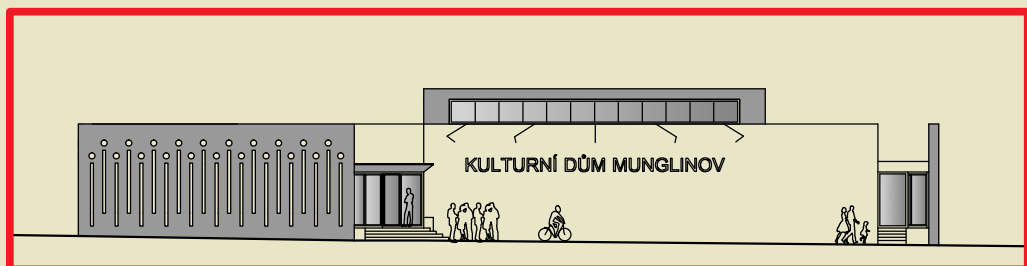
PŮDORYS, ŘEZ A-A M 1:200

ATELIER: d21 architekti, s.r.o.
 DENISA BARVÍKOVÁ, DAVID WALDEN, ADAM SEDLISKÝ
 srpen 2015

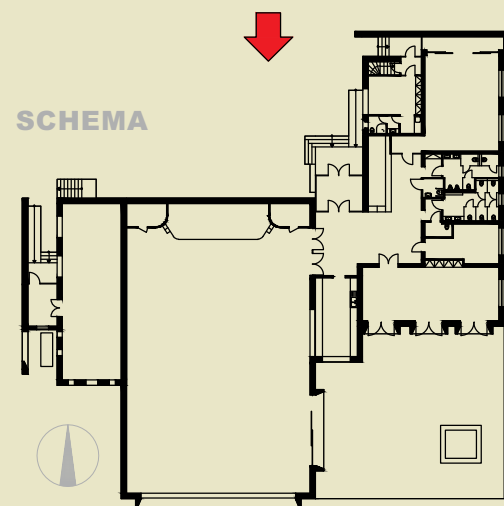




POHLED SEVERNÍ M 1:120



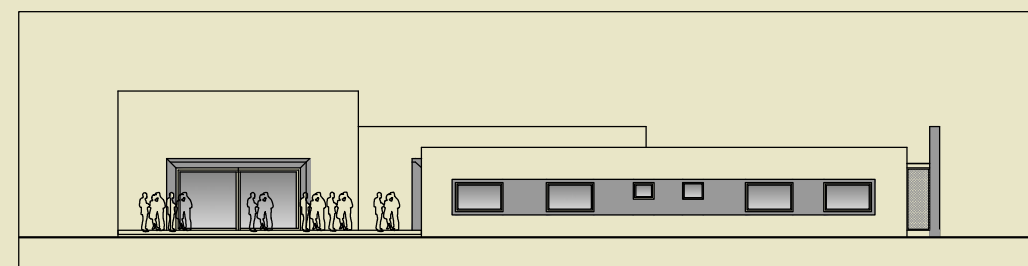
POHLED SEVERNÍ



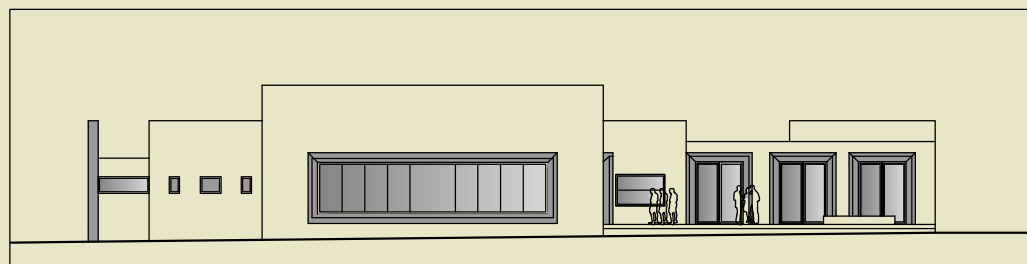
URBANISTICKO-ARCHITEKTONICKÁ STUDIE
Modernizace kulturního domu Muglinov



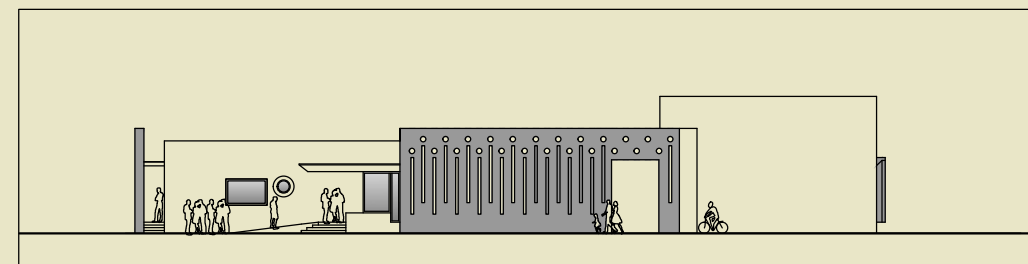
ATELIER: d21 architekti, s.r.o.
DENISA BARVÍKOVÁ, DAVID WALDEN, ADAM SEDLISKÝ
srpen 2015



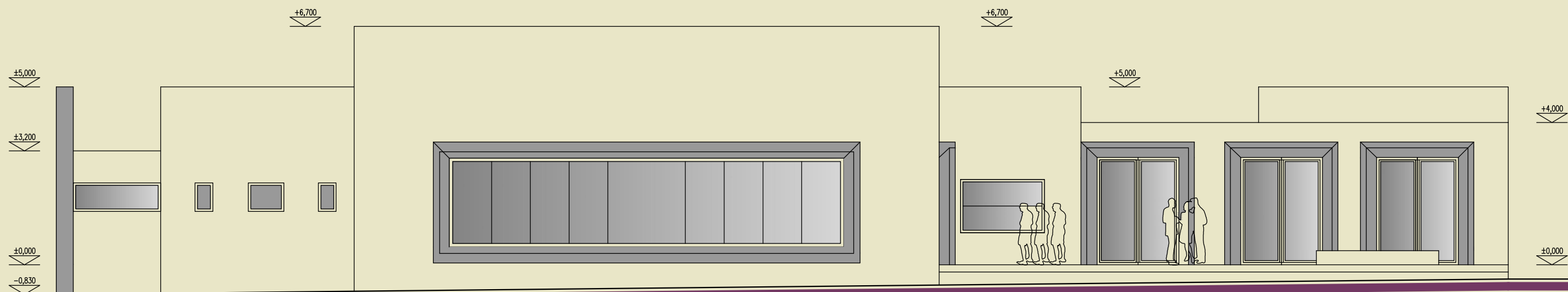
POHLED VÝCHODNÍ



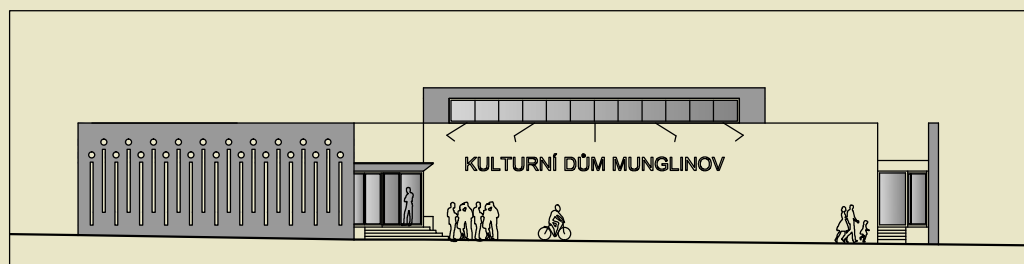
POHLED JIŽNÍ



POHLED ZÁPADNÍ

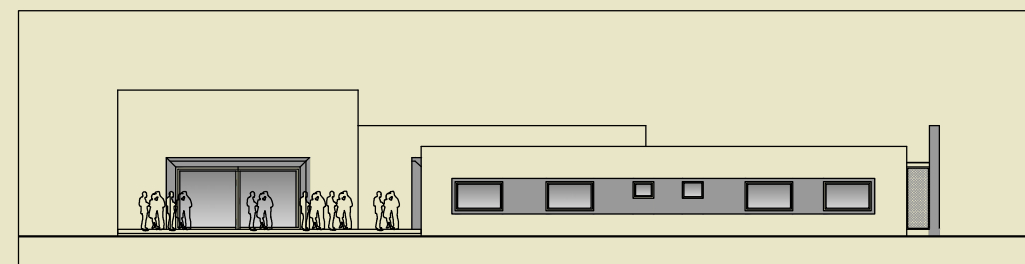
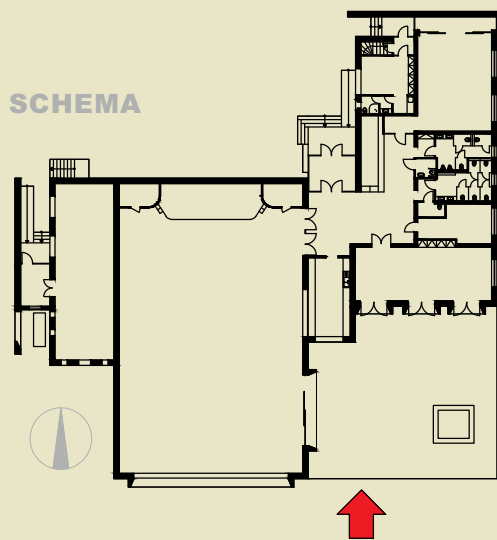


POHLED JIŽNÍ M 1:120

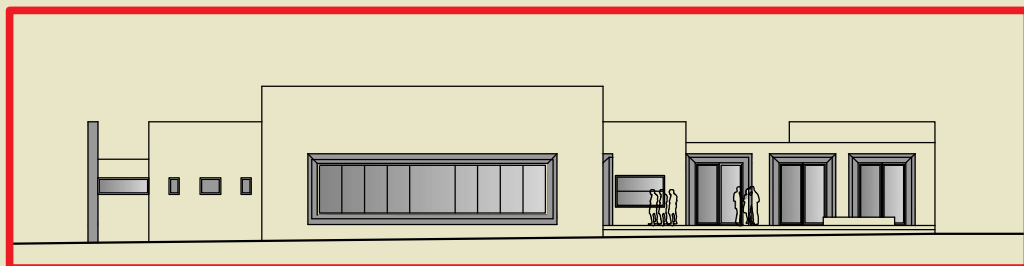


POHLED SEVERNÍ

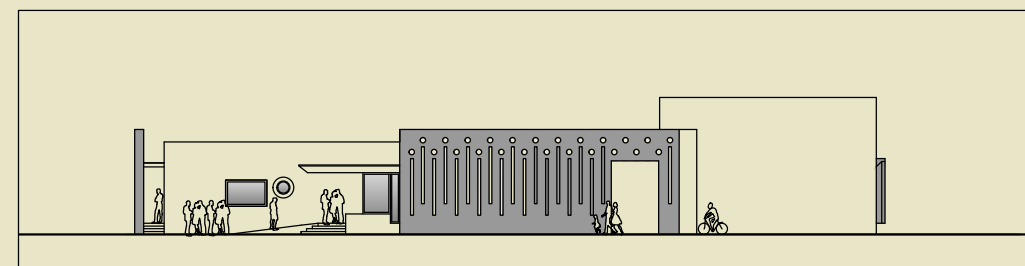
SCHEMA



POHLED VÝCHODNÍ



POHLED JIŽNÍ

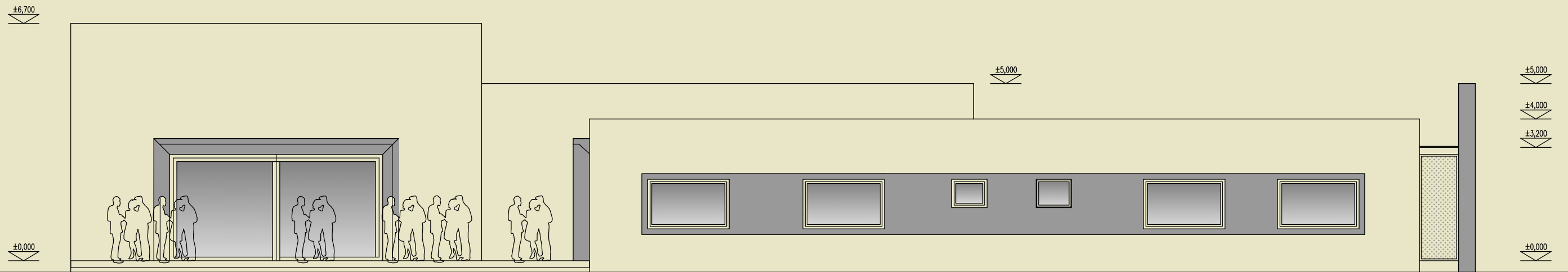


POHLED ZÁPADNÍ

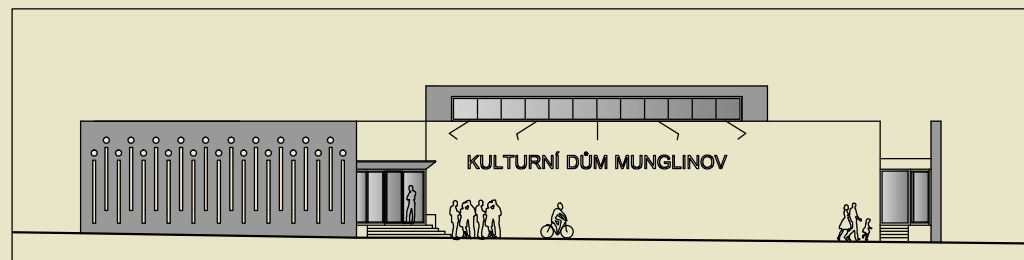
URBANISTICKO-ARCHITEKTONICKÁ STUDIE
Modernizace kulturního domu Muglinov



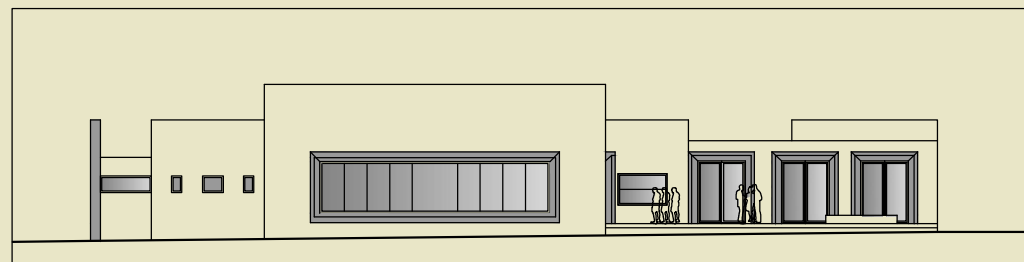
ATELIER: d21 architekti, s.r.o.
DENISA BARVÍKOVÁ, DAVID WALDEN, ADAM SEDLISKÝ
srpen 2015



POHLED VÝCHODNÍ M 1:120

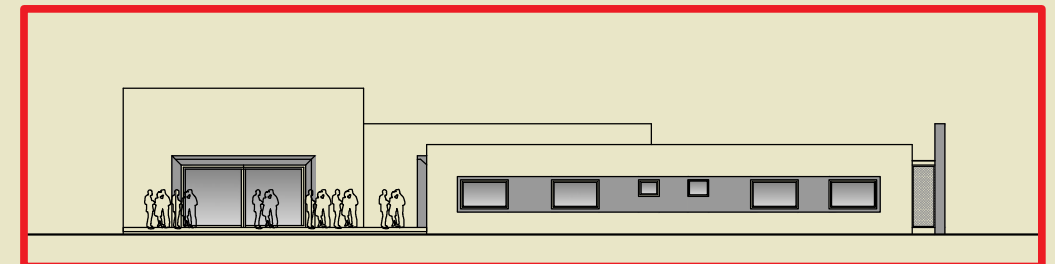
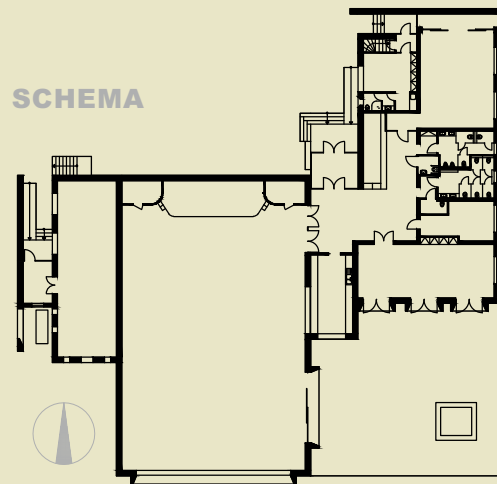


POHLED SEVERNÍ

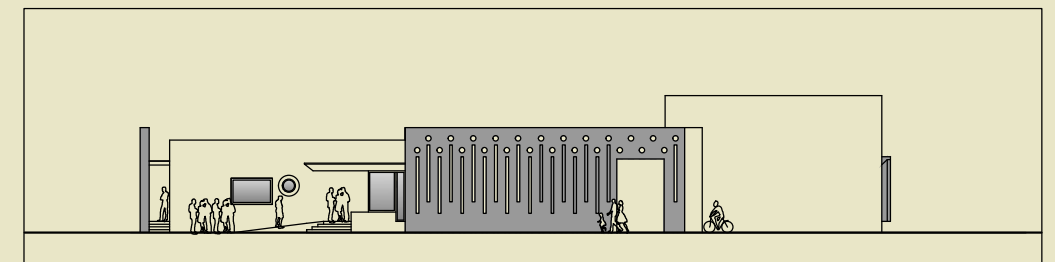


POHLED JIŽNÍ

SCHEMA



POHLED VÝCHODNÍ



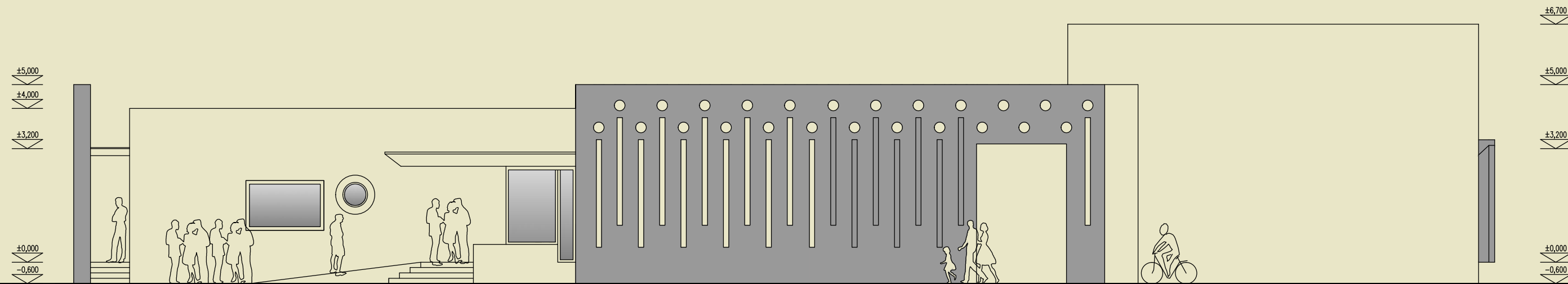
POHLED ZÁPADNÍ



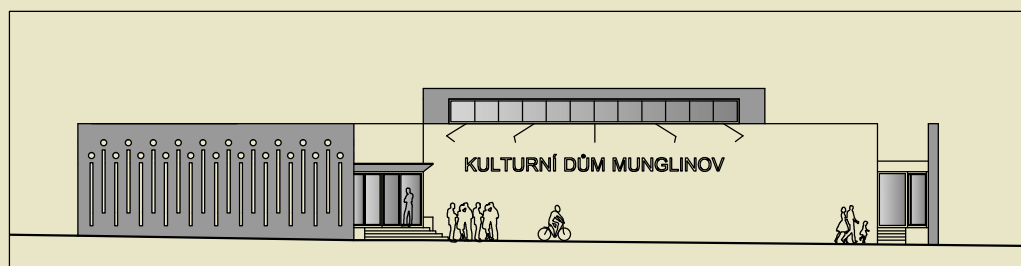
URBANISTICKO-ARCHITEKTONICKÁ STUDIE
Modernizace kulturního domu Muglinov



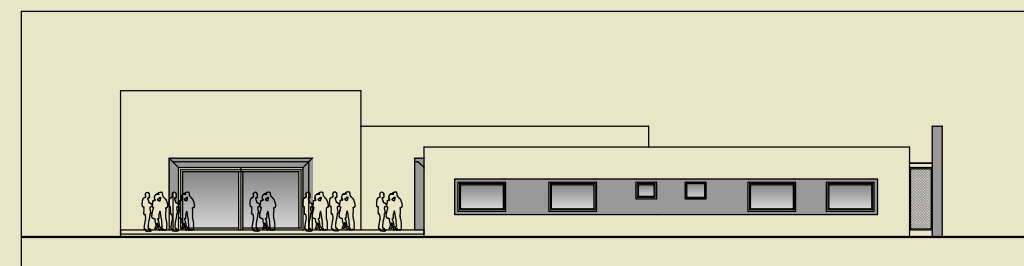
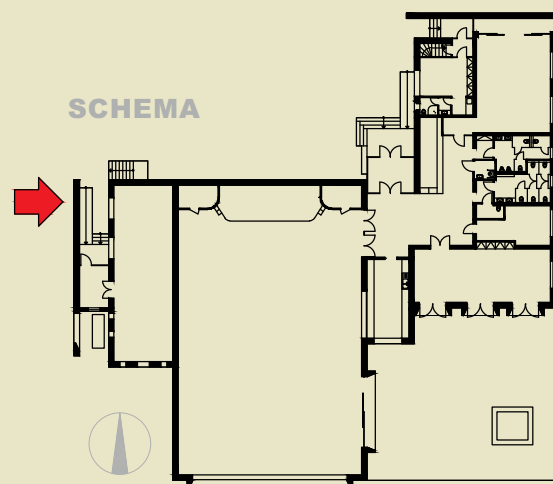
ATELIER: d21 architekti, s.r.o.
DENISA BARVÍKOVÁ, DAVID WALDEN, ADAM SEDLISKÝ
srpen 2015



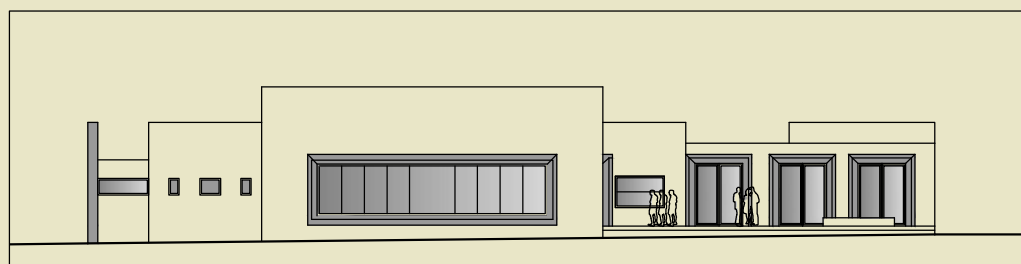
POHLED ZÁPADNÍ M 1:120



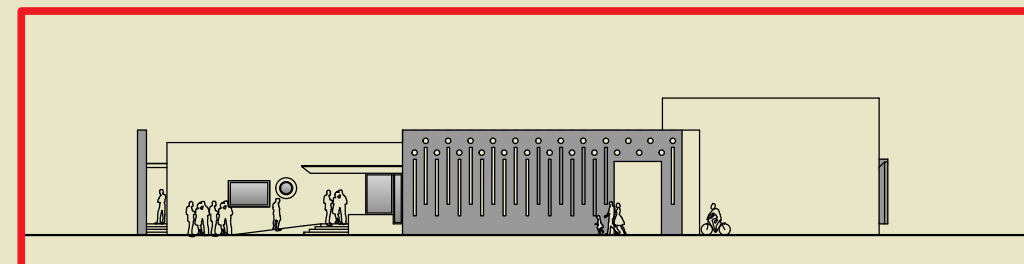
POHLED SEVERNÍ



POHLED VÝCHODNÍ



POHLED JIŽNÍ



POHLED ZÁPADNÍ



URBANISTICKO-ARCHITEKTONICKÁ STUDIE
Modernizace kulturního domu Muglinov



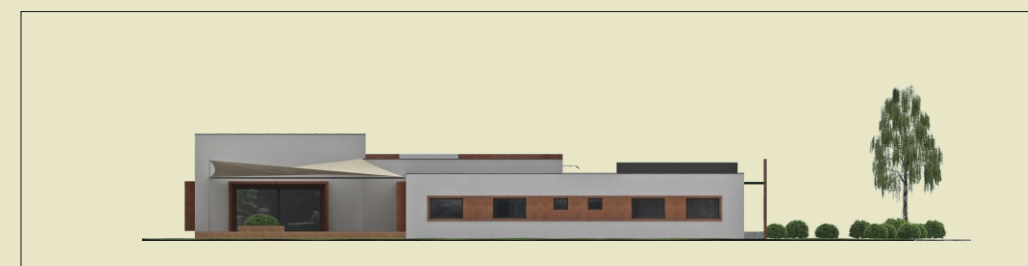
ATELIER: d21 architekti, s.r.o.
DENISA BARVÍKOVÁ, DAVID WALDEN, ADAM SEDLISKÝ
srpen 2015



POHLED SEVERNÍ - VIZUALIZACE ORTO



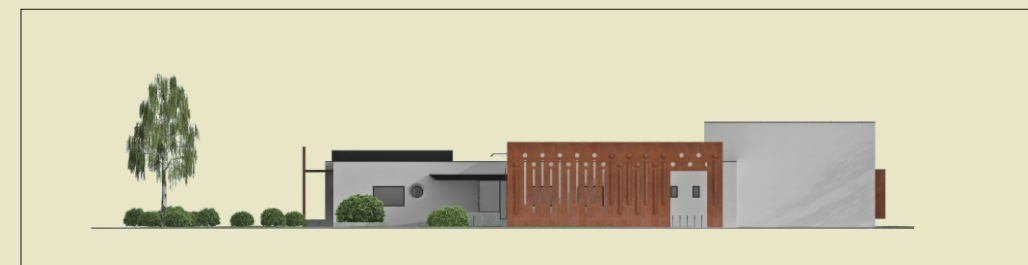
POHLED SEVERNÍ



POHLED VÝCHODNÍ



POHLED JIŽNÍ



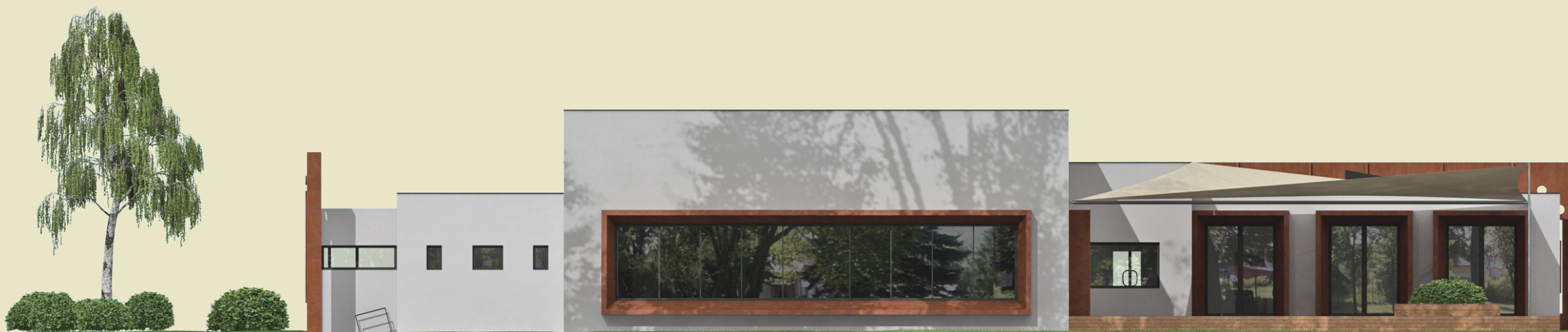
POHLED ZÁPADNÍ



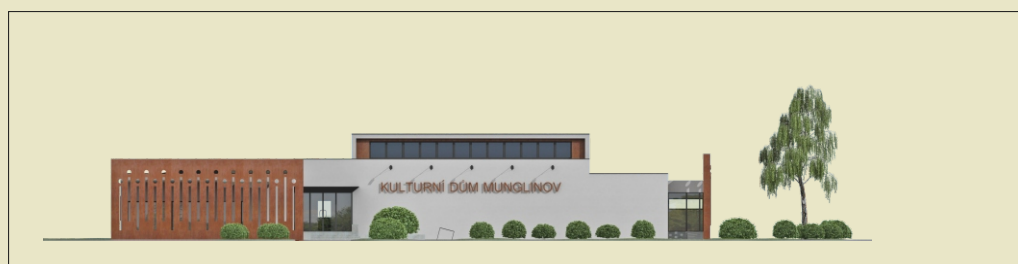
URBANISTICKO-ARCHITEKTONICKÁ STUDIE
Modernizace kulturního domu Muglinov



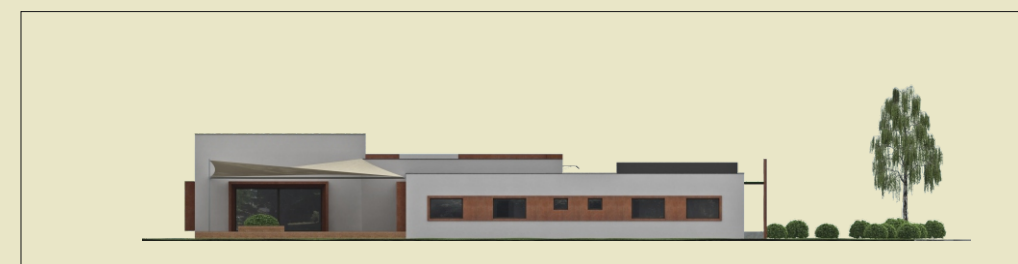
ATELIER: d21 architekti, s.r.o.
DENISA BARVÍKOVÁ, DAVID WALDEN, ADAM SEDLISKÝ
srpen 2015



POHLED JIŽNÍ - VIZUALIZACE ORTO



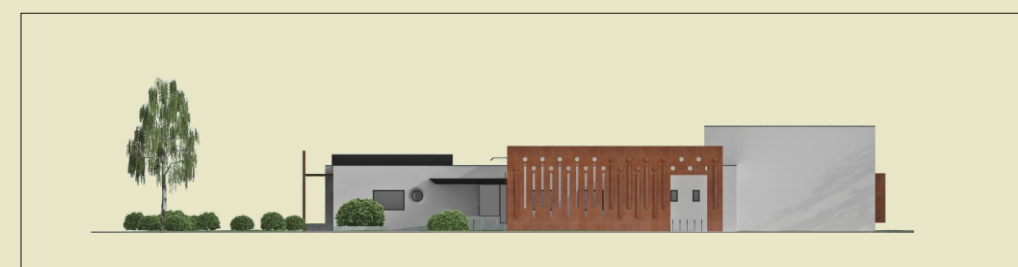
POHLED SEVERNÍ



POHLED VÝCHODNÍ



POHLED JIŽNÍ



POHLED ZÁPADNÍ



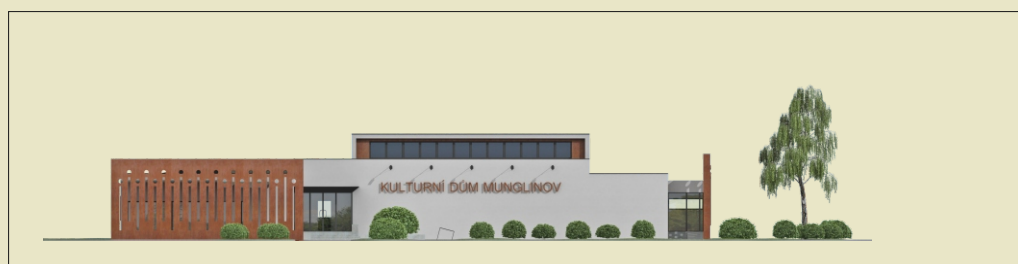
URBANISTICKO-ARCHITEKTONICKÁ STUDIE
Modernizace kulturního domu Muglinov



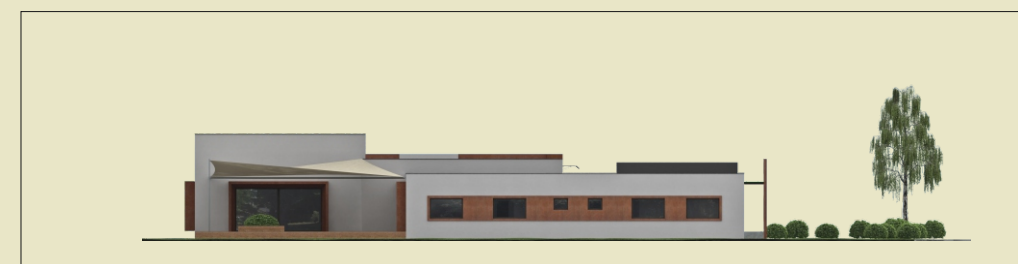
ATELIER: d21 architekti, s.r.o.
DENISA BARVÍKOVÁ, DAVID WALDEN, ADAM SEDLISKÝ
srpen 2015



POHLED ZÁPADNÍ - VIZUALIZACE ORTO



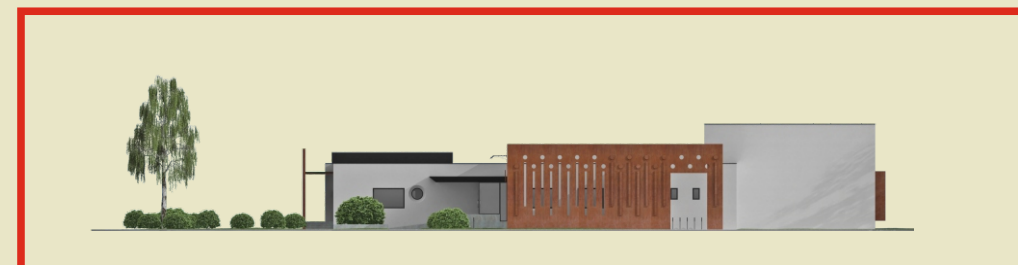
POHLED SEVERNÍ



POHLED VÝCHODNÍ



POHLED JIŽNÍ



POHLED ZÁPADNÍ



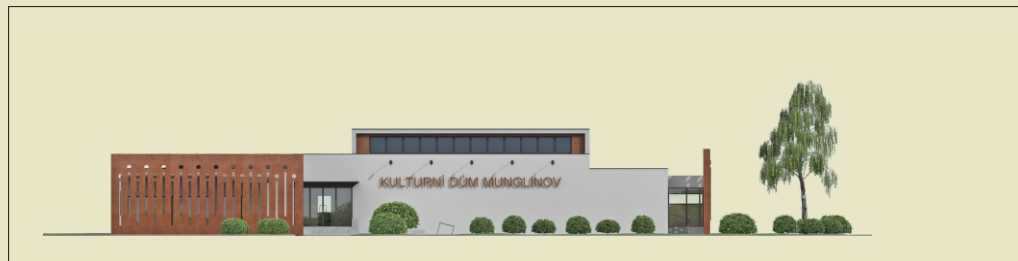
URBANISTICKO-ARCHITEKTONICKÁ STUDIE
Modernizace kulturního domu Muglinov



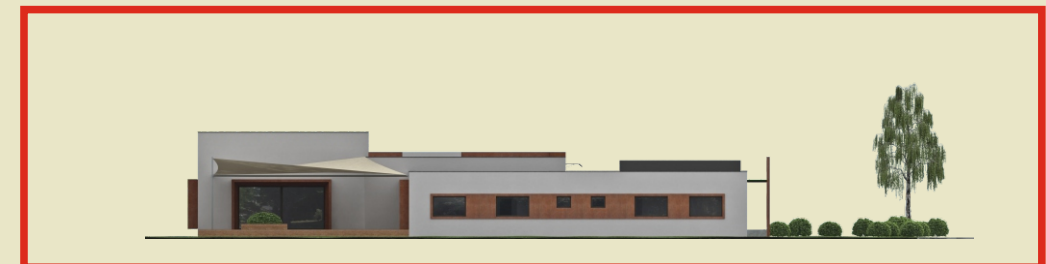
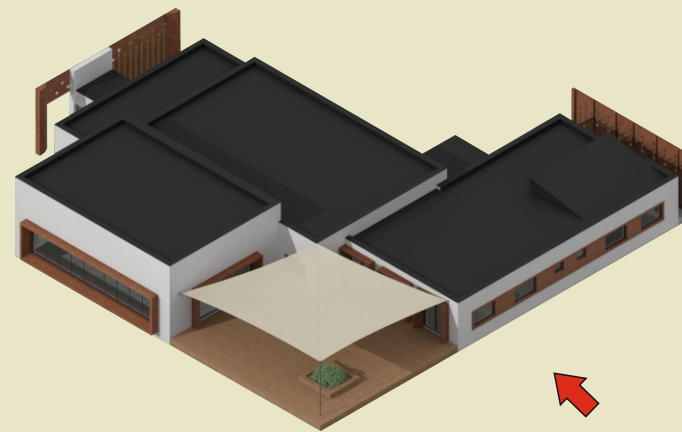
ATELIER: d21 architekti, s.r.o.
DENISA BARVÍKOVÁ, DAVID WALDEN, ADAM SEDLISKÝ
srpen 2015



POHLED JIŽNÍ - VIZUALIZACE ORTO



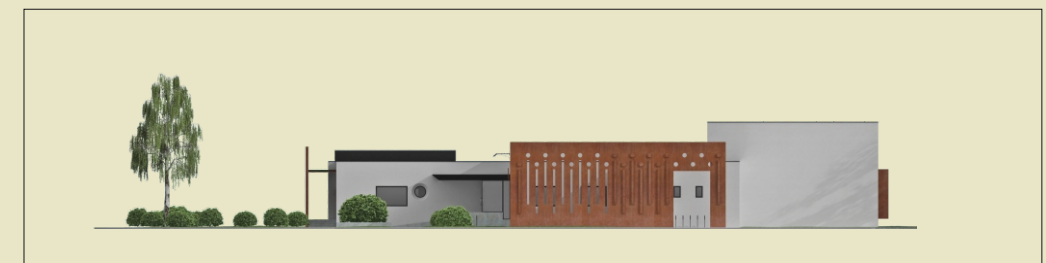
POHLED SEVERNÍ



POHLED VÝCHODNÍ



POHLED JIŽNÍ



POHLED ZÁPADNÍ



URBANISTICKO-ARCHITEKTONICKÁ STUDIE
Modernizace kulturního domu Muglinov



ATELIER: d21 architekti, s.r.o.
DENISA BARVÍKOVÁ, DAVID WALDEN, ADAM SEDLISKÝ
srpen 2015



ATELIER: d21 architekti, s.r.o.
DENISA BARVÍKOVÁ, DAVID WALDEN, ADAM SEDLÍSKÝ
srpen 2015





ATELIER: d21 architekti, s.r.o.
DENISA BARVÍKOVÁ, DAVID WALDEN, ADAM SEDLÍSKÝ
srpen 2015





ATELIER: d21 architekti, s.r.o.
DENISA BARVÍKOVÁ, DAVID WALDEN, ADAM SEDLÍSKÝ
srpen 2015





ATELIER: d21 architekti, s.r.o.
DENISA BARVÍKOVÁ, DAVID WALDEN, ADAM SEDLÍSKÝ
srpen 2015





ATELIER: d21 architekti, s.r.o.
DENISA BARVÍKOVÁ, DAVID WALDEN, ADAM SEDLISKÝ
srpen 2015

